

Voortoets bij de aanleg van een jaagpad langsheen de Boven-Durme tussen de Veerstraat en de Daknambrug te Lokeren

Adviesnummer:	<u>INBO.A.3303</u>
Datum advisering:	2 juni 2015
Auteur(s):	Cécile Herr
Contact:	Gerald Louette (gerald.louette@inbo.be)
Kenmerk aanvraag:	e-mail op datum van 4 mei 2015
Geadresseerden:	Waterwegen en Zeekanaal NV Afdeling Bovenschelde T.a.v. Nathalie Devaere Gebouw 12 – Blok L Guldensporenpark 105 9820 Merelbeke Nathalie.devaere@wenz.be
Cc:	Caroline Bytebier Caroline.bytebier@wenz.be

Aanleiding

In 2009 heeft het INBO een advies (INBO.A.2009.290) opgemaakt met als titel "BETREFT: Verkenning van de noodzaak van een passende beoordeling voor de aanleg van een fietsbrug en fietspad langs de Durme".

Dit advies bevatte een toetsing aan de noodzaak tot de opmaak van een passende beoordeling. Op dat ogenblik (03/12/2009) waren de natuurdoelen (instandhoudingsdoelstellingen) nog niet gekend. Op 23 april 2014 keurde de Vlaamse Regering de instandhoudingsdoelen en prioritaire inspanningen voor dit gebied definitief goed (B.S. 15 oktober 2014).

De eerste fase van het fietspad/jaagpad in asfalt, tussen de N70 en de spoorlijn Gent-Lokeren, en een fiets- en voetgangersbrug Brug Ter Beuken, is intussen aangelegd. Waterwegen en Zeekanaal NV (hierna W&Z) wil overgaan tot de aanleg van de tweede fase van het jaagpad van 2.50 meter breed in ongebonden steenslagverharding (Grauwacke), parallel met de Boven-Durme op de linkeroever, vanaf de Veerstraat tot aan het pompemaal Genddam aan de Daknambrug te Lokeren.

Vraag

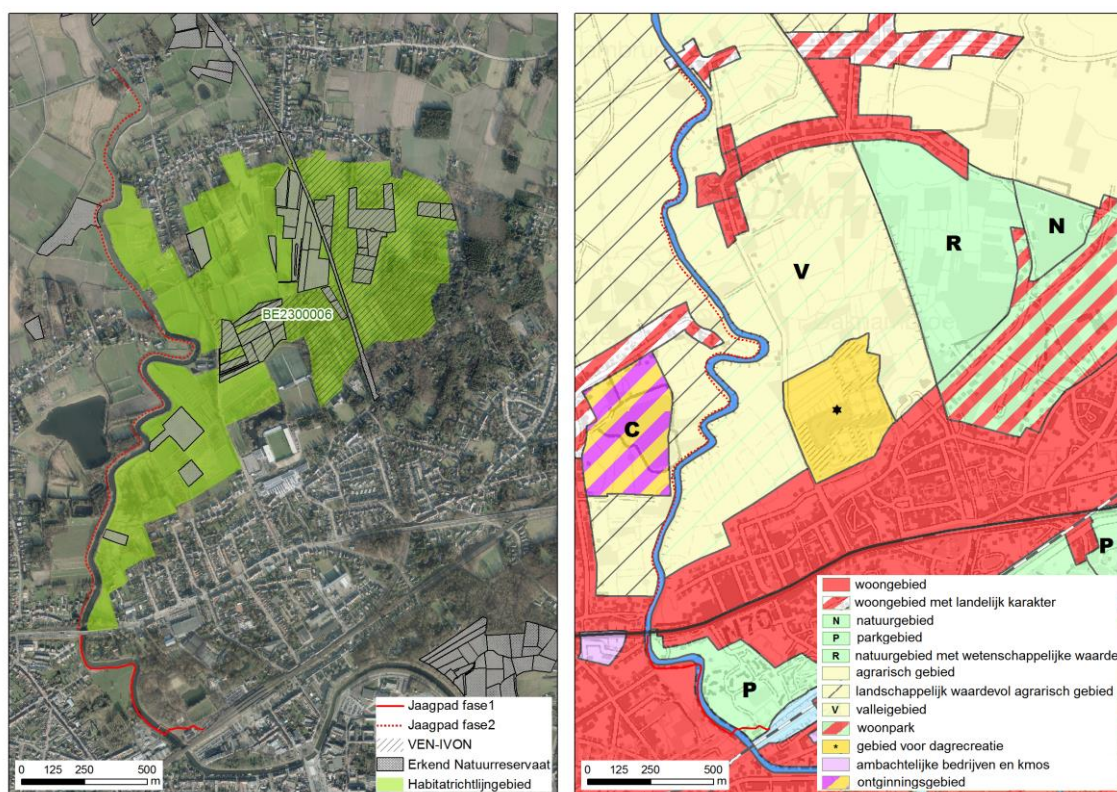
Kan de aanleg van een jaagpad op de linkeroever van de Boven-Durme tussen de Veerstraat en de Daknambrug een betekenisvolle aantasting van de natuurlijke kenmerken van een speciale beschermingszone veroorzaken?

Toelichting

1 Situering

Het aan te leggen jaagpad ligt op de linkeroever van de Boven-Durme, tegenover de Daknamse Meersen, een op de rechteroever gelegen natuurgebied dat deel uitmaakt van het Habitatrichtlijngebied BE2300006 "Schelde- en Durme-estuarium van de Nederlandse grens tot Gent" (figuur 1).

Het voorziene traject loopt deels door een erkend natuurreservaat, dat sinds 2006 beheerd wordt door vzw Durme (kadasterperceel 909/B, eigendom van het Agentschap voor Natuur en Bos – kortweg ANB). Het jaagpad fase 2 wordt grotendeels gerealiseerd binnen planologisch landschappelijk waardevol agrarisch gebied. Het meest zuidelijke deel van het tracé (ter hoogte van de Veerstraat) ligt in woongebied.



Figuur 1 Situering van het aan te leggen jaagpad (fase 2) t.o.v. erkend natuurreservaat, Habitatrichtlijngebied, Vlaams Ecologisch Netwerk (VEN) en gewestplan.

2 Realisatie van het project

Het jaagpad moet dienen als technische wegnis ter inspectie van de dijken en als trage verbindingsweg naar de deelgemeenten Daknam en Eksaarde. Aangezien het enkel om passieve recreatie gaat (namelijk voetgangers en fietsers) wordt de breedte van de weg beperkt tot 2.5 m en wordt een wegdek in ongebonden steenslag (10 cm dikte) voorzien, boven een steenslagfundering van 20 cm dikte (bron: typedwarsprofielen bij de bouwaanvraag).

De grondwerken beogen onder andere het uitgraven van niet geschikte teelaarde, het aanbrengen van geschikt aanvulmateriaal en geotextiel, en het aanvullen van depressies in het bestaande profiel. Ongeveer twee derden van de actueel aanwezige bomen en struiken zullen daarbij gekapt moeten worden. Plaatselijk zal de oever hersteld moeten worden: volgens de bouwaanvraag zullen de taluds waar nodig aangevuld worden met leemgrond en er zullen houten palen met wiepen van wilgentenen geplaatst worden. Ter hoogte van het perceel van ANB (kadasterperceel 909/B) zal de bestaande dijk 5 à 10 m landinwaarts getrokken worden doorheen het perceel van ANB en zal de oever geherprofileerd worden om een flauw oplopend talud te creëren.

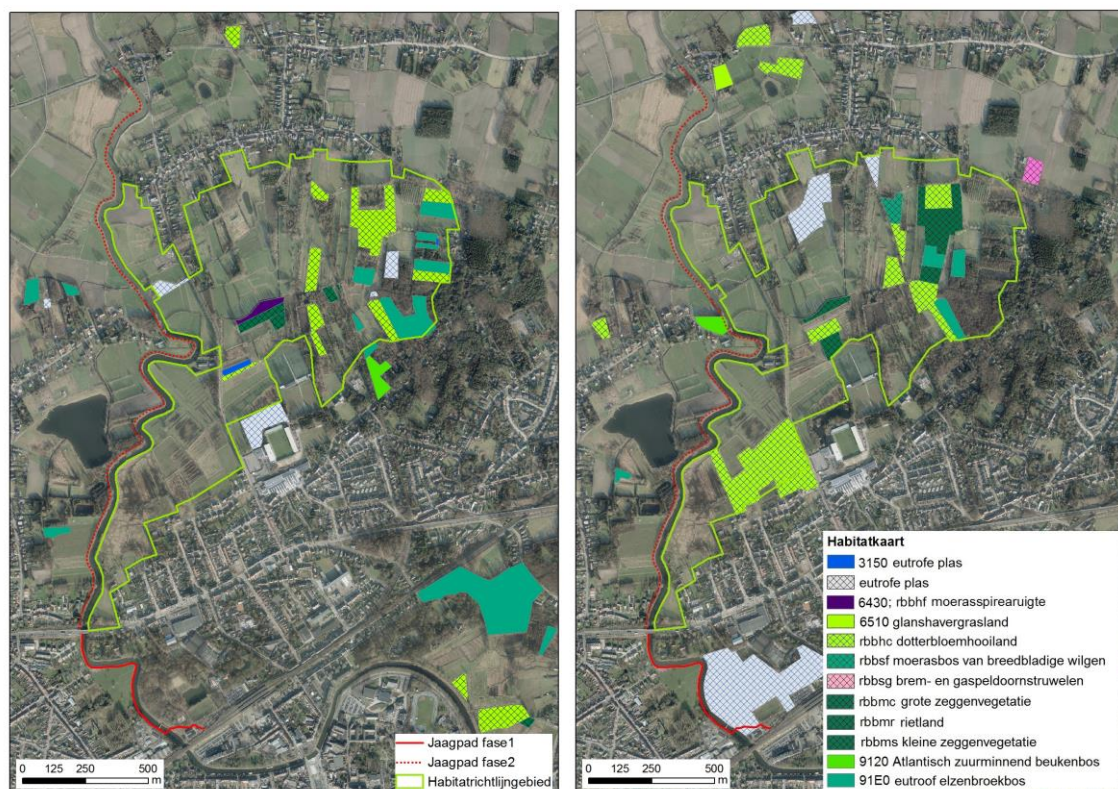
3 Huidige natuurwaarden

Hieronder geven we een - niet limitatief - overzicht van de door de Habitat- en Vogelrichtlijn beschermde soorten en habitattypen die langs het traject van het aan te leggen jaagpad en in de directe omgeving ervan voorkomen.

Figuur 2 toont de actueel aanwezige Europees beschermde habitats en regionaal belangrijke biotopen in en nabij de Daknamse Meersen en omgeving.

De Daknamse Meersen worden gekenmerkt door een mozaïek van alluviale bossen (Europees beschermd habitattype 91E0), moerasspirearuigten (habitattype 6430) dotterbloemgraslanden en moerassige zones.

Op het traject van het jaagpad fase 2 komt ter hoogte van de Heilige Geestmolenstraat een bosje voor met elementen van het Europees beschermde habitattype 9120 (Atlantisch zuurminnend beukenbos).



Figuur 2 Actueel aanwezige Europees beschermde habitattypen en regionaal belangrijke biotopen (RBB) in de Daknamse Meersen (bron: habitatkaart 2014). Links: habitat 1 van de habitatkaart (= habitattype dat de grootste oppervlakte van de polygoon dekt), rechts: habitat 2 (komt op een kleinere oppervlakte van de polygoon voor).

Deze sectie van de Boven-Durme en de Daknamse Meersen worden door verschillende Europees beschermde vogelsoorten gebruikt (data: Vogelwerkgroep Durmevallei 2015). De Kraameersen (het zuidelijke deel van het Habitatrichtlijngebied op de rechteroever van de Boven-Durme) is een belangrijk foerageergebied voor slobeend en wordt door de soort mogelijks ook als broedgebied gebruikt. Sinds 2000 is er jaarlijks een koppel broedende ooievaars in Daknam en foeragerende dieren worden ook ten westen van de Boven-Durme waargenomen. Er zijn jaarlijks enkele broedgevallen van blauwborst in de Daknamse Meersen en Kraameersen en ook ijsvogel broedt elk jaar in de omgeving.

Daarnaast komen er in de Daknamse Meersen en omgeving o.a. volgende Europees beschermde vleermuissoorten voor: rosse vleermuis, laatvlieger, watervleermuis en gewone dwergvleermuis (www.waarnemingen.be).

4 Specifieke instandhoudingsdoelstellingen voor de Daknamse Meersen

De specifieke instandhoudingsdoelstellingen (kortweg S-IHD) voor de Daknamse Meersen (deelgebied 56 van het Habitatrichtlijngebied BE2300006) voorzien een versterking van de alluviale boskernen (habitattype 91E0) in overgang naar het grasland- en moeraslandschap.

Er wordt gestreefd naar "1-2 kernen van minimum 30-40 ha met habitattypes 6230 droog heischraal grasland, 6430 natte ruigte en 6510 glanshavergrasland, 7140 overgangsvveen en drijftil (subtype 7140_meso `mineraalarm, circum-neutraal overgangsvveen'); plaatselijk in overgang naar alluviaal bos. Ook regionaal belangrijke biotopen moerasspirearuigte, dotterbloemhooiland, kleine zeggenvetatie en rietland in functie van voldoende oppervlakte voor de nu reeds voorkomende fauna, zoals ooievaar, slobeend, blauwborst en ijsvogel die het gebied actueel reeds gebruiken als broed-, foerageer- en rustgebied." Ook het duurzame behoud en de verdere ontwikkeling van eutrofe meren van het habitattype 3150 worden voorzien.

Voor de verschillende vleermuissoorten die o.a. voorkomen in het gehele SBZ-gebied zijn specifieke instandhoudingsdoelstellingen gedefinieerd. Bij de kwaliteitseisen aan het leefgebied voor de vleermuissoorten staat de "verhoging van de structuurdiversiteit in de bossen, het behoud en verbetering van de kwaliteit van de waterpartijen" en de "instandhouding, herstel en ontwikkeling van lijnvormige landschapselementen als verbinding tussen foerageergebieden", en voor boombewonende soorten daarnaast ook "het behoud en de verbetering van de habitatkwaliteit voor zomerkolonies (holle bomen, vervangen ongewenste loofhoutsoorten)."

5 Impact van het project op Natura 2000-habitattypen en soorten

De realisatie van het jaagpad heeft betrekking op de linkeroever van de Boven-Durme, terwijl het Habitatrichtlijngebied zich op de rechteroever bevindt. Aangezien het projectgebied niet overlapt met een habitat binnen SBZ gebied, zal er dus geen direct ruimtebeslag binnen dit habitatrichtlijndeelgebied optreden.

Het jaagpad is bedoeld voor zacht recreatief gebruik en occasioneel zwaarder verkeer (onderhoud en inspectie van de dijken). Er is dus nauwelijks (tot geen) emissie van verontreinigende, vermistende en verzurende stoffen te verwachten in de nabijheid van Europees beschermde habitats.

Het project omvat een herprofilering van de linkeroever van de Boven-Durme. Hierbij wordt vooral de kruin van het talud aangepast: het toekomstige oeverprofiel sluit meestal op de bestaande oever aan. Enkel ter hoogte van perceel 909/B zullen de waterlijn en het talud significant aangepast worden. Aangezien de hoogte van het maaiveld en van de dijk niet significant gewijzigd worden en alle werken aan de overkant van de Boven-Durme plaatsvinden, wordt er geen impact verwacht op de waterhuishouding binnen het Habitatrichtlijngebied.

Werken aan de oevers betekenen wel een mogelijke verstoring voor de ijsvogel want de oevers van de Boven-Durme langs het traject van het jaagpad hebben plaatselijk potentie als broedplaatsen voor deze soort. Aangezien er voldoende alternatieve broedgelegenheden in de omgeving bestaan (bv. in de oevers van de plas aan de Heilig Geestmolenstraat) zullen de nadelige effecten van de werken aan de oevers op de populatie beperkt blijven als de werken buiten het broedseizoen (april – augustus) plaatsvinden. In dat geval is enkel een tijdelijk verlies aan (potentiele) broedplaatsen te vrezen en geen verstoring van eventuele broedende vogels.

Voor de aanleg van het jaagpad zullen bomen langs het tracé worden gerooid. Vooral in het zuidelijk deel van het tracé van fase 2 zullen soms volledige struiken-/bomenrijen moeten worden gekapt, terwijl verschillende Europees beschermde vleermuissoorten (waarvoor specifieke instandhoudingsdoelstellingen in het aangrenzende Habitatrictlijngebied zijn opgenomen) gebruik maken van dit type structuren tijdens hun verplaatsingen of als jachtterritorium. Voor deze soorten betekent het verdwijnen van bomen en struiken mogelijks een daling van de kwaliteit van de Boven-Durme als structurerend landschapselement en verbindingroute en een verlies aan windbeschutte jachtzones en aan voedsel. Aangezien ongeveer een derde van de bestaande bomen en struiken behouden zal blijven en gelet op het feit dat de toestand op de rechteroever ongewijzigd blijft, is het aannemelijk dat dit verlies enkel gedeeltelijk is en dat er voor de vleermuizen mogelijks nog alternatieve vliegroutes en jachtzones in de directe omgeving aanwezig zijn. Het is echter noodzakelijk om nieuwe aanplantingen van (bij voorkeur inheemse) bomen en struiken langs het jaagpad te voorzien om op termijn de landschapsstructuur te herstellen.

Om de rol van de Boven-Durme als jachtzone en structurerend landschapselement voor vleermuizen te behouden is het ook heel belangrijk dat er 's nachts nauwelijks tot geen licht langs het jaagpad is. Op voorwaarde dat er geen verlichting voorzien wordt langs het jaagpad en dat gemotoriseerd verkeer marginaal blijft, zullen de Europees beschermde vleermuissoorten geen hinder ervaren van het gebruik van het jaagpad.

Het kappen van oudere bomen zou ook een probleem kunnen vormen voor vleermuizen die bomen als slaappleats gebruiken, voor soorten die kraamkolonies in bomen hebben (zoals de watervleermuis of de rosse vleermuis), voor vleermuissoorten die bomen als paarplaatsen gebruiken (zoals de ruige dwergvleermuis of de rosse vleermuis) en voor soorten die bomen als overwinteringsplaats gebruiken (zoals de rosse vleermuis en de ruige dwergvleermuis). In september 2014 heeft het boomverzorgersbedrijf Arbol een algemene bomeninventarisatie langs de Boven-Durme uitgevoerd (on gepubliceerd). Daarbij zijn de bomen in eerste instantie gecontroleerd op onderhoudstoestand en eventuele beschadigingen en aantastingen, en naast deze veiligheids- en gezondheidscontrole is de aanwezigheid van holtes ook opgenomen. Langs het tracé van het jaagpad fase 2 zijn toen slechts enkele bomen (notelaren) beschreven: het waren meestal vrij jonge bomen en er zijn geen geschikte holtes voor broedvogels en/of vleermuizen waargenomen. Enkel een gerichte inventarisatie van het gebruik van bomen langs het tracé door vleermuizen zou ons toelaten om mogelijke nadelige effecten van kapwerken nauwkeurig in te schatten. Om de risico's tot verstoring toch tot een minimum te beperken adviseren we om de kapwerken van oudere bomen uit te voeren buiten de periode waarin de kraamkolonies van vleermuizen in boomholtes/-spletten verblijven (mei - juli) en idealiter ook buiten de overwinteringsperiode van vleermuizen (november - maart). De minst ongunstige periode om kapwerken te verrichten aan bomen met holtes die mogelijks gebruikt worden als kraamkolonie, als paarplaats, als slaappleats en/of als overwinteringsplaats door vleermuizen is tussen half september en half oktober (of half oktober - half november als de bomen gebruikt worden als paarplaats). Op voorwaarde dat het kappen van oudere bomen buiten de gevoelige periodes voor vleermuizen plaatsvindt, verwachten we geen significant negatief effect op de mogelijks aanwezige vleermuispopulaties. Het kappen van struiken en jonge gezonde bomen (bomen zonder holtes, spletten, gebarsten of losgekomen schors, dus niet geschikt als verblijfplaats voor vleermuizen) vergt geen bijzondere voorzorgsmaatregelen en kan het hele jaar door gebeuren.

Tot slot zou het nieuwe jaagpad door recreatie een bron van verstoring kunnen zijn voor de soorten die het Habitatrictlijngebied gebruiken als foerageer-, broed- of rustplaats (bv. slobbeend, ooievaar en blauwborst). Zoals het advies INBO.A.2009.290 het stelt, kunnen we aannemen dat *"rekening houdende met de realisatie van het project op de linkeroever van de Durme, terwijl het Habitatrictlijngebied zich op de rechteroever bevindt, en de Durme dus als buffer fungeert, men geen hinder op niveau van het Habitatrictlijngebied moet verwachten, des te meer dit om zachte recreatie gaat."*

Conclusie

Aangezien het project op de linkeroever van de Boven-Durme wordt gerealiseerd terwijl het Habitatrichtlijngebied zich op de rechteroever bevindt, zal er geen direct ruimtebeslag optreden en wordt er geen impact verwacht op de waterhuishouding binnen het Habitatrichtlijngebied.

Door het gebruik van het jaagpad te beperken tot zacht recreatief gebruik en occasioneel zwaarder verkeer voor inspectie en onderhoud van de dijken is er nauwelijks (tot geen) emissie van verontreinigende, vermestende en verzurende stoffen te vrezen in de nabijheid van Europees beschermde habitats.

Concreet betekent de realisatie van het jaagpad dat er werken aan de oevers uitgevoerd zullen worden en dat ongeveer twee derden van de actueel aanwezige bomen op de linkeroever gekapt zullen worden, wat een invloed kan hebben op soorten die het Habitatrichtlijngebied gebruiken. Aangezien er voldoende alternatieve broedgelegenheden voor ijsvogel in de omgeving bestaan, zal het tijdelijke verlies aan (potentiele) broedplaatsen door werken aan de oevers geen significant effect op de populatie van deze soort hebben als de werken aan de oevers buiten het broedseizoen (april – augustus) worden gepland. De rol van de Boven-Durme als jachtzone en structurerend landschapselement voor vleermuizen zal behouden kunnen blijven op voorwaarde dat er langs het jaagpad geen verlichting wordt voorzien en dat er nieuwe struiken-/bomenaanplantingen worden uitgevoerd. Het kappen van oudere bomen zou ook een probleem kunnen vormen voor vleermuissoorten die (holtes, spleten, gebarsten of losgekomen schors in) bomen gebruiken als paarplaats, als kraamkolonie, als slaapplek en/of als overwinteringsplaats. We hebben echter geen info over de eventuele aanwezigheid van holtes in de bomen hier langs het tracé, en over het gebruik ervan door vleermuizen. Enkel een gerichte inventarisatie van het gebruik van bomen door vleermuizen zou ons toelaten om mogelijke nadelige effecten van kapwerken nauwkeurig in te schatten. Op voorwaarde dat de kapwerken van oudere bomen buiten de kraamperiode (mei – juli) en idealiter ook buiten de overwinteringsperiode (november – maart) plaatsvinden, verwachten we geen significant negatief effect op de vleermuispopulaties. Het kappen van struiken en jonge gezonde bomen (bomen zonder holtes, spleten, gebarsten of losgekomen schors, dus niet geschikt als verblijfplaats voor vleermuizen) vergt geen bijzondere voorzorgsmaatregelen en kan het hele jaar door gebeuren.

Tot slot zou het nieuwe jaagpad door recreatie een bron van verstoring kunnen zijn voor de soorten die het Habitatrichtlijngebied gebruiken als foerageer-, broed- of rustplaats. Rekening houdende met de realisatie van het project op de linkeroever van de Boven-Durme, terwijl het Habitatrichtlijngebied zich op de rechteroever bevindt, en de Boven-Durme dus als buffer fungeert, verwacht men geen hinder op niveau van het Habitatrichtlijngebied, des te meer dit om zachte recreatie gaat.

Het resultaat van deze voortoets is dat de aanleg van het geplande jaagpad op de linkeroever van de Boven-Durme tussen de Veerstraat en de Daknambrug op het eerste zicht wellicht geen betekenisvolle aantasting van de natuurlijke kenmerken van de speciale beschermingszone hier kan veroorzaken, op voorwaarde dat de bovengemelde voorzorgsmaatregelen worden toegepast.

Referenties

Vermeersch S. (2009). BETREFT: Verkenning van de noodzaak van een passende beoordeling voor de aanleg van een fietsbrug en fietspad langs de Durme. Advies van het Instituut voor Natuur- en Bosonderzoek. INBO.A.2009.290. 5p.