



Vlaanderen
is wetenschap













Provinciaal Prioritaire Soorten in de provincie Vlaams-Brabant

Versie 2021

Dirk Maes, Geert De Knijf, Koen Devos, Jan Gouwy, Ralf Gyselings, Jo Packet, Jeroen Speybroeck, Kristijn R. R. Swinnen, Arno Thomaes, Koen Van Den Berge, Wouter Van Landuyt, Gerlinde Van Thuyne & Glenn Vermeersch

**INSTITUUT
NATUUR- EN BOSONDERZOEK**

Auteurs:

Dirk Maes , Geert De Knijf , Koen Devos , Jan Gouwy , Ralf Gyselings , Jo Packet ,
Jeroen Speybroeck , Arno Thomaes , Koen Van Den Berge , Wouter Van Landuyt ,
Gerlinde Van Thuyne , Glenn Vermeersch 

Instituut voor Natuur- en Bosonderzoek

Kristijn R. R. Swinnen 

Natuurpunt Studie

Reviewers:

Filiep T'jollyn (INBO), Jorg Lambrechts (Natuurpunt)

Het INBO is het onafhankelijk onderzoeksinstituut van de Vlaamse overheid dat via toegepast wetenschappelijk onderzoek, data- en kennisontsluiting het biodiversiteitsbeleid en -beheer onderbouwt en evalueert.

Vestiging:

Herman Teirlinckgebouw
INBO Brussel
Havenlaan 88 bus 73, 1000 Brussel
vlaanderen.be/inbo

e-mail:

dirk.maes@inbo.be

Wijze van citeren:

Maes D, De Knijf G, Devos K, Gouwy J, Gyselings R, Packet J, Speybroeck J, Swinnen KRR, Thomaes A, Van Den Berge K, Van Landuyt W, Van Thuyne G & Vermeersch G (2021). Provinciaal Prioritaire Soorten in de provincie Vlaams-Brabant. Versie 2021. Rapporten van het Instituut voor Natuur- en Bosonderzoek 2021 (54). Instituut voor Natuur- en Bosonderzoek, Brussel.

DOI: doi.org/10.21436/inbor.54729665

D/2022/3241/034

Rapporten van het Instituut voor Natuur- en Bosonderzoek 2021 (54)

ISSN: 1782-9054

Verantwoordelijke uitgever:

Maurice Hoffmann

Foto cover:

Vuursalamander (foto Rollin Verlinde / Vilda)

Dit onderzoek werd uitgevoerd in opdracht van:

Interprovinciaal Kenniscentrum (IPKC)
Provincie Vlaams-Brabant



**VLAAMS-
BRABANT**



Dit werk valt onder een [Creative Commons Naamsvermelding-GelijkDelen 4.0 Internationaal-licentie](https://creativecommons.org/licenses/by-nc-sa/4.0/).

PROVINCIAAL PRIORITAIRE SOORTEN IN DE
PROVINCIE VLAAMS-BRABANT

Versie 2021

Dirk Maes, Geert De Knijf, Koen Devos, Jan Gouwy, Ralf Gyselings, Jo Packet,
Jeroen Speybroeck, Kristijn R. R. Swinnen, Arno Thomaes, Koen Van Den Berge,
Wouter Van Landuyt, Gerlinde Van Thuyne & Glenn Vermeersch

doi.org/10.21436/inbor.54729665

Dankwoord

Zonder de hulp van duizenden vrijwilligers die verspreidingsgegevens verzamelen over verschillende taxonomische groepen is dit soort analyses niet mogelijk. We willen ze dan ook van harte bedanken voor hun voortdurende inzet om de verspreiding van soorten in kaart te brengen. Natuurpunt Studie beheert het dataportaal waarnemingen.be en leverde ons de gegevens aan van verschillende taxonomische groepen (amfibieën en reptielen, broedvogels, zoogdieren, dagvlinders, libellen en sprinkhanen en krekels), waarvoor veel dank.

Voorwoord

In 2007 werden provinciaal prioritaire soorten aangeduid voor de provincie Vlaams-Brabant (Nijs 2009). Aangezien er ondertussen heel wat bijkomende kennis werd vergaard over de verspreiding van soorten en diezelfde verspreiding ondertussen nogal wat veranderingen heeft ondergaan, werd het tijd voor het opstellen van een geactualiseerde lijst van soorten die voor het provinciale natuurbehoud en -beheer belangrijk zijn.

Samenvatting

In dit rapport geven we voor negen taxonomische groepen (vaatplanten, amfibieën en reptielen, vissen, broedvogels, overwinterende watervogels, zoogdieren, dagvlinders, libellen en sprinkhanen en krekels) een geactualiseerde lijst van soorten die belangrijk zijn voor het provinciale natuurbehoud, -beheer en/of -beleid in Vlaams-Brabant. De gegevensbronnen en de methodiek worden beschreven in een apart rapport (Maes et al. 2021). Naast de lijst met soorten geven we ook een heat map met daarop de locaties met de hoogste natuurbehoudswaarde in de provincie gebaseerd op de provinciaal prioritaire soorten.

English abstract

In this report, we provide an updated list of species in nine taxonomic groups that are important for provincial nature conservation, management and policy making (higher plants, amphibians and reptiles, fish, breeding birds, wintering waterfowl, mammals, butterflies, dragonflies and grasshoppers and crickets) in Flemish Brabant. The data sources and methodology are described in a separate report (Maes et al. 2021). In addition to the list of species, we also provide a heat map showing the locations with the highest conservation value in the province based on the Provincial Priority Species.

Inhoudstafel

Dankwoord.....	2
Voorwoord.....	2
Samenvatting.....	3
English abstract.....	3
1 Inleiding.....	7
2 Materiaal en Methode.....	8
2.1 Vorige lijst van provinciaal prioritaire soorten.....	8
2.2 Aanduiden van provinciaal prioritaire soorten.....	12
3 Resultaten.....	15
3.1 Vaatplanten.....	15
3.1.1 Provinciaal prioritaire soorten.....	15
3.1.2 Provinciaal belangrijke habitattypische soorten.....	16
3.1.3 Heat map.....	18
3.1.4 Vergelijking met de vorige lijst.....	18
3.1.5 Niet opgenomen soorten.....	18
3.2 Amfibieën en reptielen.....	19
3.2.1 Provinciaal prioritaire soorten.....	19
3.2.2 Provinciaal belangrijke habitattypische soorten.....	19
3.2.3 Heat map.....	20
3.2.4 Vergelijking met de vorige lijst.....	20
3.2.5 Niet opgenomen soorten.....	20
3.3 Vissen.....	22
3.3.1 Provinciaal prioritaire soorten.....	22
3.3.2 Provinciaal belangrijke habitattypische soorten.....	22
3.3.3 Heat map.....	23



3.3.4	Vergelijking met de vorige lijst.....	23
3.3.5	Niet opgenomen soorten.....	23
3.4	Broedvogels.....	24
3.4.1	Provinciaal prioritaire soorten.....	24
3.4.2	Provinciaal belangrijke habitattypische soorten.....	25
3.4.3	Heat map.....	25
3.4.4	Vergelijking met de vorige lijst.....	26
3.4.5	Niet opgenomen soorten.....	26
3.5	Overwinterende watervogels.....	27
3.5.1	Provinciaal prioritaire soorten.....	27
3.5.2	Heat map.....	27
3.5.3	Vergelijking met de vorige lijst.....	28
3.5.4	Niet opgenomen soorten.....	28
3.6	Zoogdieren.....	29
3.6.1	Provinciaal prioritaire soorten.....	29
3.6.2	Provinciaal belangrijke habitattypische soorten.....	30
3.6.3	Heat map.....	30
3.6.4	Vergelijking met de vorige lijst.....	30
3.7	Dagvlinders.....	31
3.7.1	Provinciaal prioritaire soorten.....	31
3.7.2	Provinciaal belangrijke habitattypische soorten.....	32
3.7.3	Heat map.....	32
3.7.4	Vergelijking met de vorige lijst.....	32
3.8	Libellen.....	33
3.8.1	Provinciaal prioritaire soorten.....	33
3.8.2	Provinciaal belangrijke habitattypische soorten.....	33
3.8.3	Heat map.....	34

3.8.4	Vergelijking met de vorige lijst.....	34
3.8.5	Niet opgenomen soorten.....	34
3.9	Sprinkhanen en krekels.....	36
3.9.1	Provinciaal prioritaire soorten.....	36
3.9.2	Provinciaal belangrijke habitattypische soorten.....	36
3.9.3	Heat map.....	37
3.9.4	Vergelijking met de vorige lijst.....	37
3.10	Overige aanwezige soorten van Europees of Vlaams natuurbehoudsbelang.....	38
3.11	Overzicht.....	39
3.11.1	Soorten.....	39
3.11.2	Heat map.....	40
3.11.3	Vergelijking met de vorige lijst.....	40
3.11.4	Provinciaal belangrijke biotopen.....	40
4	Referenties.....	42
	Lijst van figuren.....	43
	Lijst van tabellen.....	44
5	Bijlagen.....	49
5.1	Vaatplanten.....	49
5.2	Amfibieën en reptielen.....	51
5.3	Vissen.....	51
5.4	Broedvogels.....	52
5.5	Zoogdieren.....	53
5.6	Dagvlinders.....	53
5.7	Libellen.....	54
5.8	Sprinkhanen en krekels.....	54



1 INLEIDING

Het Vlaamse natuurbeleid en -behoud wordt op verschillende niveaus en door verschillende spelers “uitgevoerd” in het veld. Op Vlaams niveau is er enerzijds het Agentschap Natuur en Bos (ANB) dat het beheer uitvoert in vaak grote Vlaamse natuurgebieden en militaire domeinen en dat verantwoordelijk is voor het toepassen van de Europese Vogel- en Habitatrichtlijn (Louette et al. 2015). Op het meer lokale niveau zijn er de terreinbeherende verenigingen die vaak kleinere natuurgebieden aankopen en beheren. De provincies hebben vooral de taak om voor natuurverbindingsgebieden (bv. groenblauwe ecologische netwerken, aangepast beheer van bermen) te zorgen en kunnen dus als complementair gezien worden aan wat er op Vlaamse en lokale schaal gebeurt door vooral aandacht te schenken aan de open ruimte buiten de ‘echte’ natuurgebieden.

Door op een wetenschappelijk onderbouwde manier Provinciaal Prioritaire soorten (soorten die beduidend meer in een bepaalde provincie voorkomen dan in de rest van Vlaanderen) en andere soorten van regionaal (bv. Vlaams Prioritaire Soorten, habitattypische soorten) of internationaal natuurbehoudsbelang (bv. Europese Rode lijstsoorten, Vogel- of Habitatrichtlijnsoorten) aan te duiden, beschikken de provincies over een krachtig instrument waarmee ze een belangrijke sensibiliserende en stimulerende rol ten aanzien van burgers en specifieke doelgroepen (landbouwers, natuurverenigingen,) kunnen vervullen (Louette et al. 2011).

De methodiek voor het bepalen van soorten die voor het provinciale natuurbehoud en -beheer belangrijk kunnen zijn, wordt beschreven in Maes et al. (2021). In dit rapport geven we de resultaten voor de provincie Vlaams-Brabant.

2 MATERIAAL EN METHODE

2.1 VORIGE LIJST VAN PROVINCIAAL PRIORITAIRE SOORTEN

In 2008 werden 186 soorten aangeduid als provinciaal prioritaire soorten voor de provincie Vlaams-Brabant (Tabel 1; <https://waarnemingen.be/focus/category/7/>; Nijs 2009). Aangezien deze lijst ondertussen al meer dan 10 jaar oud is en de verspreiding van soorten behoorlijk wat veranderingen heeft ondergaan, werd het tijd voor een update.

Tabel 1 Lijst van de vorige provinciaal prioritaire soorten in Vlaams-Brabant.

Amfibieën en reptielen (3)

Kamsalamander	<i>Triturus cristatus</i>
Rugstreeppad	<i>Epidalea calamita</i>
Vroedmeesterpad	<i>Alytes obstetricans</i>

Broedvogels (22)

Blauwe kiekendief	<i>Circus cyaneus</i>
Boomleeuwerik	<i>Lullula arborea</i>
Draaihals	<i>Jynx torquilla</i>
Geelgors	<i>Emberiza citrinella</i>
Goudvink	<i>Pyrrhula pyrrhula</i>
Grauwe gors	<i>Emberiza calandra</i>
Grauwe kiekendief	<i>Circus pygargus</i>
Grauwe klauwier	<i>Lanius collurio</i>
Huiszwaluw	<i>Delichon urbica</i>
Ijsvogel	<i>Alcedo atthis</i>
Kluut	<i>Recurvirostra avosetta</i>
Kramsvogel	<i>Turdus pilaris</i>
Kwartelkoning	<i>Crex crex</i>
Matkop	<i>Parus montanus</i>
Nachtzwaluw	<i>Caprimulgus europaeus</i>
Paapje	<i>Saxicola rubetra</i>
Patrijs	<i>Perdix perdix</i>
Porseleinhoen	<i>Porzana porzana</i>
Roerdomp	<i>Botaurus stellaris</i>
Veldleeuwerik	<i>Alauda arvensis</i>
Watersnip	<i>Gallinago gallinago</i>
Woudaap	<i>Ixobrychus minutus</i>

Dagvlinders (3)

Bruine vuurvliinder	<i>Lycaena tityrus</i>
Grote weerschijnvliinder	<i>Apatura iris</i>
Sleedoorpage	<i>Thecla betulae</i>

Vaatplanten (29)

Akkergeelster	<i>Gagea villosa</i>
Amandelwolfsmelk	<i>Euphorbia amygdaloides</i>
Betonie	<i>Stachys officinalis</i>
Bleek bosvogeltje	<i>Cephalanthera damasonium</i>
Bosorchis	<i>Dactylorhiza fuchsii</i>
Dauwnetel	<i>Galeopsis speciosa</i>
Donzige klit	<i>Arctium tomentosum</i>
Drijvende waterweegbree	<i>Luronium natans</i>
Gebogen driehoeksvaren	<i>Gymnocarpium dryopteris</i>
Geelgroene wespenorchis	<i>Epipactis muelleri</i>
Gele zegge	<i>Carex flava</i>
Graslathyrus	<i>Lathyrus nissolia</i>
Groot spiegelklokje	<i>Legousia speculum-veneris</i>
Grote muggenorchis	<i>Gymnadenia conopsea</i>
Handjesereprijs	<i>Veronica triphyllos</i>
Karwijselie	<i>Selinum carvifolia</i>
Kleine schorseneer	<i>Scorzonera humilis</i>
Klimopbremraap	<i>Orobanche hederæ</i>
Koraalmeidoorn	<i>Crataegus rhipidophylla</i>
Schedegeelster	<i>Gagea spathacea</i>
Schubzegge	<i>Carex lepidocarpa</i>
Slanke zegge	<i>Carex strigosa</i>
Stijve naaldvaren	<i>Polystichum aculeatum</i>
Vingerhelmbloem	<i>Corydalis solida</i>
Vingerzegge	<i>Carex digitata</i>
Vogelnestje	<i>Neottia nidus-avis</i>
Weegbreefonteinkruid	<i>Potamogeton coloratus</i>
Witte rapunzel	<i>Phyteuma spicatum</i>
Zachte naaldvaren	<i>Polystichum setiferum</i>

Korstmossen (14)

-	<i>Strigulla jamesii</i>
Beukenknikker	<i>Pyrenula nitida</i>
Beukenwrat	<i>Thelotrema lepadinum</i>
Bruin olievlekje	<i>Porina leptalea</i>
Gestippeld schriftmos	<i>Opegrapha vermicellifera</i>
Gestreepte runenkorst	<i>Enterographa hutchinsiae</i>
Gewoon schriftmos	<i>Graphis scripta</i>
Gewoon speldenkussentje	<i>Pertusaria pertusa</i>
Glad speldenkussentje	<i>Pertusaria leioplaca</i>
Grauwe runenkorst	<i>Enterographa crassa</i>
Klein schorssteeltje	<i>Chaenotheca chlorella</i>
Maleboskorst	<i>Lecanactis abietina</i>
Naaldenkorst	<i>Fellhaneropsis vezdae</i>
Witte kringkorst	<i>Pertusaria albescens</i>

Lieveheersbeestjes (2)

Heggenranklieveheersbeestje	<i>Epilachna argus</i>
Vierentwintigstippelig lieveheersbeestje	<i>Subcoccinella vigintiquatuor punctata</i>

Loopkevers (13)

-	<i>Harpalus nitidulus</i>
Bergglimmer	<i>Amara montivaga</i>
Gewone graanloper	<i>Zabrus tenebrioides</i>
Glanzende slakkenloopkever	<i>Cychrus attenuatus</i>
Goudglanzende schallebijter	<i>Carabus auronitens</i>
Grote smalnekpriemkever	<i>Bembidion stomoides</i>
Lederschallebijter	<i>Carabus coriaceus</i>
Leemgravertje	<i>Dyschirius intermedius</i>
Ovale breedborst	<i>Abax ovalis</i>
Pekbruine bosloper	<i>Molops piceus</i>
Rechte breedborst	<i>Abax parallelus</i>
Vijfdoornkruiper	<i>Harpalus modestus</i>
Zandgrootoogkever	<i>Asaphidion pallipes</i>

Mieren (2)

Amazonemier	<i>Polyergus rufescens</i>
Gewone staafmier	<i>Ponera coarctata</i>

Mollusken (1)

Zeggekorfslak	<i>Vertigo moulinsiana</i>
---------------	----------------------------

Nachtvlinders (17)

Baardsnuituil	<i>Polypogon strigilata</i>
Beukentandvlinder	<i>Drymonia obliterata</i>
Bonte beer	<i>Callimorpha dominula</i>
Egale bosrankspanner	<i>Horisme tersata</i>
Geelbruine houtuil	<i>Lithophane socia</i>
Kleine slakrups	<i>Heterogenea asella</i>
Ligusterstipspanner	<i>Scopula imitaria</i>
Phegeavlinder	<i>Amata phegea</i>
Prunusspanner	<i>Aleucis distinctata</i>
Spaanse vlag	<i>Euplagia quadripunctaria</i>
Tauvlinder	<i>Aglia tau</i>
Tere zomervlinder	<i>Hemistola chrysoprasaria</i>
Teunisbloempijlstaart	<i>Proserpinus proserpina</i>
Vals witje	<i>Siona lineata</i>
Witringuil	<i>Cerastis leucographa</i>
Witte-L-uil	<i>Mythimna l-album</i>
Witvlekbosrankspanner	<i>Melanthia procellata</i>

Paddenstoelen (31)

Anemonenbekerzwam	<i>Cortinarius alcalinophilus</i>
Blauwzwarte stekelzwam	<i>Dumontinia tuberosa</i>
Bleke fluweelmelkzwam	<i>Phellodon niger</i>
Fijngeschubde aardtong	<i>Lactarius azonites</i>
Fraaie gordijnzwam	<i>Geoglossum fallax</i>
Franjeamaniet	<i>Cortinarius calochrous</i>
	<i>Amanita strobiliformis</i>

Geelvoetwasplaat	<i>Hygrocybe flavipes</i>
Goudplaatzwam	<i>Xerocomus pelletieri</i>
Goudporieboleet	<i>Boletus impolitus</i>
Grauwe barsthoed	<i>Dermoloma cuneifolium</i>
Grauwe wasplaat	<i>Hygrocybe irrigata</i>
Grote aderbekerszwam	<i>Disciotis venosa</i>
Kaneelboleet	<i>Gyroporus castaneus</i>
Kleibosrussula	<i>Russula pseudointegra</i>
Lila melkzwam	<i>Lactarius lilacinus</i>
Olijfkleurige gordijnzwam	<i>Cortinarius infractus</i>
Paarse galgordijnzwam	<i>Cortinarius croceocoeruleus</i>
Papegaaizwammetje	<i>Hygrocybe psittacina</i>
Pluche russula	<i>Russula melzeri</i>
Rode kelkzwam	<i>Sarcoscypha coccinea</i>
Ruige aardtong	<i>Trichoglossum hirsutum</i>
Ruige weerschijnzwam	<i>Inonotus hispidus</i>
Sikkelkoraalzwam	<i>Clavulinopsis corniculata</i>
Slanke aardtong	<i>Geoglossum umbratile</i>
Slijmwasplaat	<i>Hygrocybe laeta</i>
Vaaggegordelde melkzwam	<i>Lactarius evosmus</i>
Verkleurende barsthoed	<i>Dermoloma magicum</i>
Violette gordijnzwam	<i>Cortinarius violaceus</i>
Waslakzwam	<i>Ganoderma pfeifferi</i>
Zonnerussula	<i>Russula solaris</i>

Saproxyle bladspruitkevers (1)

Vliegend hert	<i>Lucanus cervus</i>
---------------	-----------------------

Spinnen (24)

Bonte moeraswielspin	<i>Singa hamata</i>
Dikpootspringspin	<i>Sibianor aurocinctus</i>
Donkere neon	<i>Neon valentulus</i>
Egale kabelspin	<i>Episinus truncatus</i>
Gewone bostrechtterspin	<i>Coelotes terrestris</i>
Gewone kampoot	<i>Zelotes pedestris</i>
Glad tandpalpje	<i>Centromerus incilium</i>
Glanzende zakspin	<i>Clubiona caerulea</i>
Groene jachtspin	<i>Micrommata virescens</i>
Grote bermzakspin	<i>Cheiracanthium punctarium</i>
Harig knobbelsierkopje	<i>Walckenaeria corniculans</i>
Kleine frulriet	<i>Phrurolithus minimus</i>
Langpalp-hangmatspin	<i>Neriere emphana</i>
Mierbodembodermkrabspin	<i>Ozyptila scabricula</i>
Moeras-bodemkogelspin	<i>Robertus arundineti</i>
Moeraskogelspin	<i>Rugathodes instabilis</i>
Moeraspareltje	<i>Theridiosoma gemmosum</i>
Rechte blinker	<i>Heliophanus aeneus</i>
Scherpe marpissa	<i>Marpissa pomatia</i>
Stompe krabspin	<i>Pistius truncatus</i>
Van Der Hammens hangmatspin	<i>Neriere hammeni</i>
Woud-struikkrabspin	<i>Xysticus luctuosus</i>
Zeldzame dwergspin	<i>Maro sublestus</i>

Zwarthandboswolfspin

Pardosa saltans

Sprinkhanen (2)

Kalkdoortje

Tetrix tenuicornis

Rosse sprinkhaan

Gomphocerippus rufus

Vissen (4)

Beekprik

Lampetra planeri

Bittervoorn

Rhodeus sericeus amarus

Grote modderkruiper

Misgurnus fossilis

Rivierdonderpad

Cottus perifretum

Zoogdieren (2)

Europese bever

Castor fiber

Europese hamster

Cricetus cricetus

Vleermuizen (16)

Baardvleermuis

Myotis mystacinus

Bechsteins vleermuis

Myotis bechsteinii

Bosvleermuis

Nyctalus leisleri

Brandts vleermuis

Myotis brandtii

Franjestaart

Myotis nattereri

Gewone dwergvleermuis

Pipistrellus pipistrellus

Gewone grootoorvleermuis

Plecotus auritus

Grijze grootoorvleermuis

Plecotus austriacus

Ingekorven vleermuis

Myotis emarginatus

Kleine dwergvleermuis

Pipistrellus pygmaeus

Laatvlieger

Eptesicus serotinus

Meervleermuis

Myotis dasycneme

Rosse vleermuis

Nyctalus noctula

Ruige dwergvleermuis

Pipistrellus nathusii

Vale vleermuis

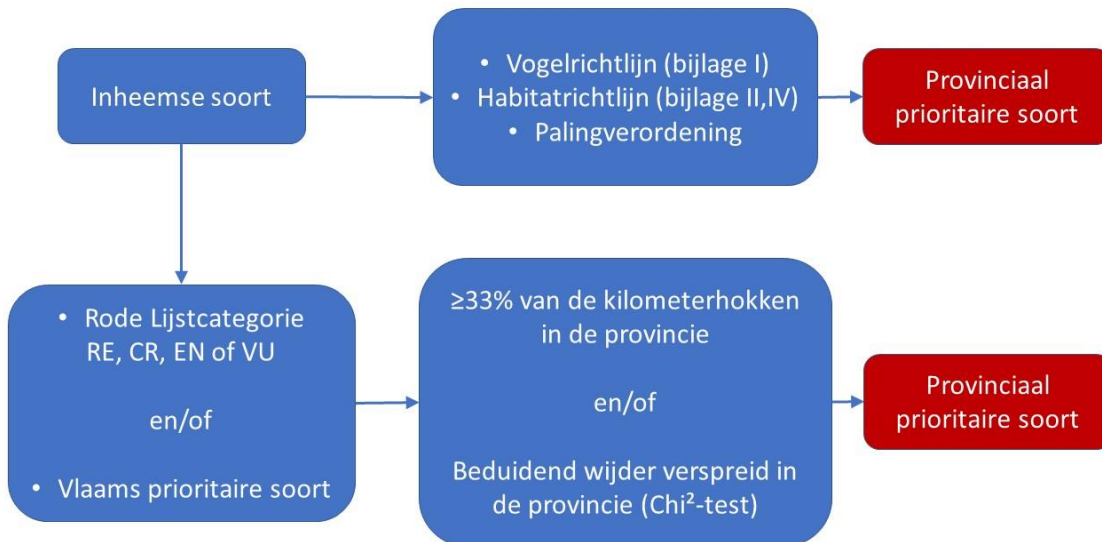
Myotis myotis

Watervleermuis

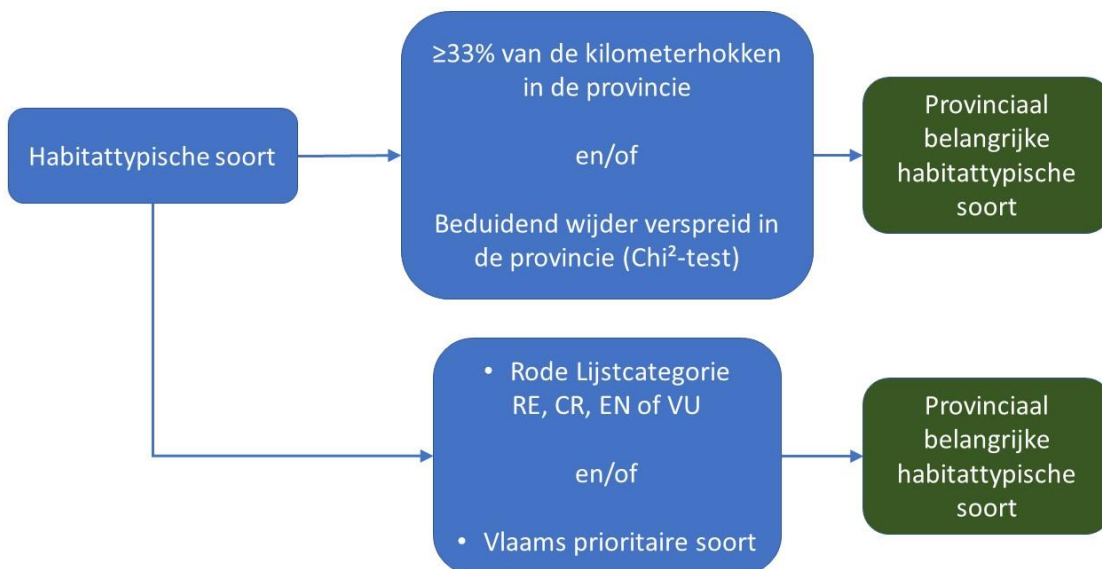
Myotis daubentonii

2.2 AANDUIDEN VAN PROVINCIAAL PRIORITAIRE SOORTEN

De procedure voor het aanduiden van provinciaal prioritaire soorten en provinciaal belangrijke habitattypische soorten wordt uitvoerig beschreven in Maes et al. (2021). In Figuur 1 geven we schematisch weer welke procedure gevolgd werd om soorten aan te duiden die belangrijk zijn voor het provinciale natuurbehoud en -beleid en in Figuur 2 die voor de bepaling van provinciaal belangrijke habitattypische soorten.



Figuur 1 Flowchart voor het bepalen van provinciaal prioritaire soorten.



Figuur 2 Flowchart voor het bepalen van provinciaal belangrijke habitattypische soorten.

Box 1 Gebruikte afkortingen bij de tabellen en figuren.

Rode Lijstcategorieën

RE = *Regionaal Uitgestorven*

CR = *Ernstig Bedreigd*

EN = *Bedreigd*

VU = *Kwetsbaar*

NT = *Bijna in Gevaar*

LC = *Momenteel niet in Gevaar*

DD = *Onvoldoende Data*

NE = *Niet Geëvalueerd*

VM = *Vermoedelijk Bedreigd*

RLEur(VU) = de soort staat op de Europese Rode Lijst in de categorie *Kwetsbaar*.

RLEur(CR) = de soort staat op de Europese Rode Lijst in de categorie *Ernstig Bedreigd*.

Overige afkortingen

Chi² = significantie van de Chi²-test (***) = $p < 0.001$, ** = $p < 0.01$, * = $p < 0.05$)

HRL (II) = Habitatrictlijnsoort bijlage II

HRL (IV) = Habitatrictlijnsoort bijlage IV

HRL (V) = Habitatrictlijnsoort bijlage V

HRL (II+IV) = Habitatrictlijnsoort bijlage II en bijlage IV

HRL (II+V) = Habitatrictlijnsoort bijlage II en bijlage V

HTS = habitattypische soort

PV = Palingverordening

VPS = Vlaams prioritaire soort

VRL = Vogelrichtlijnsoort bijlage I

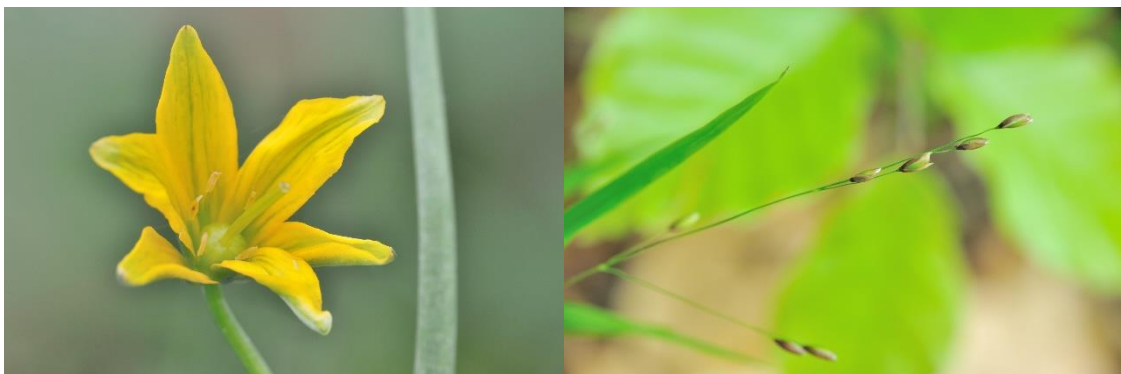


Foto 1 Schedegeelster (links), één van de provinciaal prioritaire vaatplanten en Eenbloemig parelgras (rechts), één van de provinciaal belangrijke habitattypische vaatplanten in Vlaams-Brabant (foto's Rollin Verlinde).

3 RESULTATEN

Per provincie en per soortengroep. De provincies worden in alfabetische volgorde behandeld.

3.1 VAATPLANTEN

3.1.1 Provinciaal prioritaire soorten

Vlaams-Brabant telt 29 provinciaal prioritaire vaatplanten (Tabel 2). Daarnaast zijn er nog 17 soorten uit de Rode Lijstcategorie *Bijna in Gevaar* die beduidend meer voorkomen in Vlaams-Brabant (Bijlage 1).

Tabel 2 Provinciaal prioritaire vaatplanten met aanduiding van het aantal kilometerhokken in Vlaams-Brabant (VB) en Vlaanderen (VL), het percentage kilometerhokken in Vlaams-Brabant (%VB), het significantieniveau van de Chi²-test (Chi²) en hun Rode Lijstcategorie (RLC). De soorten staan gerangschikt volgens dalend percentage van het aandeel van de provincie in de verspreiding van de soort in Vlaanderen. De gebruikte afkortingen worden in Box 1 uitgelegd.

Nederlandse naam	Wetenschappelijke naam	VB	VL	%VB	Chi ²	RLC
Beverneltorkruid	<i>Oenanthe pimpinelloides</i>	4	4	100	-	CR
Koprus ^{VPS}	<i>Juncus capitatus</i>	2	2	100	-	CR
Geelgroene wespenorchis	<i>Epipactis muelleri</i>	1	1	100	-	CR
Vingerzegge	<i>Carex digitata</i>	1	1	100	-	CR
Grote muggenorchis ^{HTS}	<i>Gymnadenia conopsea</i>	3	4	75	-	CR
Ronde zegge ^{VPS+HTS}	<i>Carex diandra</i>	6	9	66.67	-	CR
Handjesereprijs	<i>Veronica triphyllos</i>	2	3	66.67	-	CR
Knollathyrus	<i>Lathyrus linifolius</i>	2	3	66.67	-	EN
Schedegeelster ^{HTS}	<i>Gagea spathacea</i>	18	28	64.29	***	EN
Gele zegge	<i>Carex flava</i>	10	16	62.5	***	CR
Schubzegge ^{HTS}	<i>Carex lepidocarpa</i>	7	14	50	-	CR
Berghertshooi	<i>Hypericum montanum</i>	1	2	50	-	CR
Harlekijn ^{VPS}	<i>Orchis morio</i>	1	2	50	-	CR
Platte bie	<i>Blysmus compressus</i>	1	2	50	-	CR
Rossig fonteinkruid	<i>Potamogeton alpinus</i>	1	2	50	-	CR
Akkerandoorn	<i>Stachys arvensis</i>	48	112	42.86	***	VU
Vlozegge ^{HTS}	<i>Carex pulicaris</i>	3	7	42.86	-	CR
Spits havikskruid	<i>Hieracium lactucella</i>	9	24	37.5	-	EN
Gele anemoon	<i>Anemone ranunculoides</i>	3	8	37.5	-	EN
Klimopbremraap	<i>Orobanche hederæ</i>	5	14	35.71	-	EN
Weegbreefonteinkruid ^{VPS}	<i>Potamogeton coloratus</i>	4	12	33.33	-	EN
Blonde zegge ^{HTS}	<i>Carex hostiana</i>	1	3	33.33	-	CR
Bosboterbloem en kalkboterbloem	<i>Ranunculus serpens</i>	1	3	33.33	-	CR
Doffe ereprijs	<i>Veronica opaca</i>	1	3	33.33	-	CR
Kleine schorseneer ^{VPS+HTS}	<i>Scorzonera humilis</i>	1	3	33.33	-	EN
Roze duivenkervel	<i>Fumaria vaillantii</i>	1	3	33.33	-	CR
Spaanse ruiter	<i>Cirsium dissectum</i>	1	3	33.33	-	CR

Dicht havikskruid	<i>Hieracium lachenalii</i>	50	163	30.67	**	VU
Drijvende waterweegbree ^{HRL(II+IV)+HTS}	<i>Luronium natans</i>	7	62	11.29	-	VU

3.1.2 Provinciaal belangrijke habitattypische soorten

Bovenop de provinciaal prioritaire soorten, telt Vlaams-Brabant nog 82 provinciaal belangrijke habitattypische vaatplanten (Tabel 3).

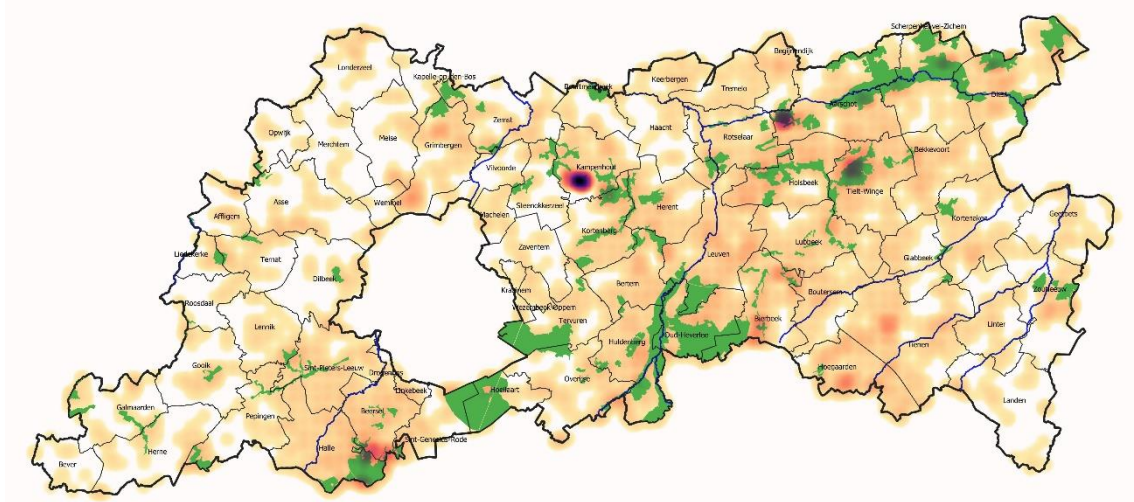
Tabel 3 Provinciaal belangrijke habitattypische vaatplanten met aanduiding van het aantal kilometerhokken in Vlaams-Brabant (VB) en Vlaanderen (VL), het percentage kilometerhokken in Vlaams-Brabant (%VB), het significantieniveau van de Chi²-test (Chi²) en hun Rode Lijstcategorie (RLC). De soorten staan gerangschikt volgens dalend percentage van het aandeel van de provincie in de verspreiding van de soort in Vlaanderen. De gebruikte afkortingen worden in Box 1 uitgelegd.

Nederlandse naam	Wetenschappelijke naam	VB	VL	%VB	Chi ²	RLC
Eenbloemig parelgras	<i>Melica uniflora</i>	106	199	53.27	***	LC
Boswederik	<i>Lysimachia nemorum</i>	138	263	52.47	***	LC
Bosgierstgras	<i>Milium effusum</i>	306	613	49.92	***	LC
Gulden boterbloem	<i>Ranunculus auricomus</i>	122	246	49.59	***	LC
Ruige veldbies	<i>Luzula pilosa</i>	327	703	46.51	***	LC
Ruig klokje	<i>Campanula trachelium</i>	64	138	46.38	***	LC
Aardbeiganzerik	<i>Potentilla sterilis</i>	235	526	44.68	***	LC
Bosbingelkruid	<i>Mercurialis perennis</i>	69	155	44.52	***	LC
Daslook	<i>Allium ursinum</i>	205	463	44.28	***	LC
Rapunzelklokje	<i>Campanula rapunculus</i>	452	1057	42.76	***	LC
Bosereprijs	<i>Veronica montana</i>	157	372	42.2	***	LC
Grote veldbies	<i>Luzula sylvatica</i>	80	191	41.88	***	LC
Reuzenzwenkgras	<i>Festuca gigantea</i>	283	681	41.56	***	LC
Boskortsteel	<i>Brachypodium sylvaticum</i>	391	948	41.24	***	LC
Echte guldenroede	<i>Solidago virgaurea</i>	124	303	40.92	***	NT
Boszegge	<i>Carex sylvatica</i>	451	1135	39.74	***	LC
Eenbes	<i>Paris quadrifolia</i>	135	343	39.36	***	LC
Paarbladig goudveil	<i>Chrysosplenium oppositifolium</i>	62	158	39.24	***	LC
Groot heksenkruid	<i>Circaea lutetiana</i>	477	1253	38.07	***	LC
Graslathyrus	<i>Lathyrus nissolia</i>	37	98	37.76	***	NT
Heelkruid	<i>Sanicula europaea</i>	36	96	37.5	***	LC
Gevlekte aronskelk	<i>Arum maculatum</i>	520	1420	36.62	***	LC
Bloedzuring	<i>Rumex sanguineus</i>	290	814	35.63	***	LC
Donkersporig bosviooltje	<i>Viola reichenbachiana</i>	114	322	35.4	***	LC
Wilde hyacint	<i>Hyacinthoides non-scripta</i>	203	592	34.29	***	LC
Bittere veldkers	<i>Cardamine amara</i>	181	539	33.58	***	LC
Muskuskruid	<i>Adoxa moschatellina</i>	429	1334	32.16	***	LC
Witte klaverzuring	<i>Oxalis acetosella</i>	192	597	32.16	***	LC
Bosanemoon	<i>Anemone nemorosa</i>	556	1765	31.5	***	LC
Bleeksporig bosviooltje	<i>Viola riviniana</i>	286	914	31.29	***	LC
Drienerfmuur	<i>Moehringia trinervia</i>	343	1142	30.04	***	LC
Dalkruid	<i>Maianthemum bifolium</i>	176	607	29	***	LC
Lelietje-van-dalen	<i>Convallaria majalis</i>	295	1018	28.98	***	LC
Gewone salomonszegel	<i>Polygonatum multiflorum</i>	591	2125	27.81	***	LC

Grote bevernel	<i>Pimpinella major</i>	353	1273	27.73	***	LC
Zwarte bes	<i>Ribes nigrum</i>	146	528	27.65	***	LC
Grote pimpernel	<i>Sanguisorba officinalis</i>	21	76	27.63	-	VU
Goudhaver	<i>Trisetum flavescens</i>	97	362	26.8	***	NT
Reuzenpaardenstaart	<i>Equisetum telmateia</i>	129	488	26.43	***	LC
Groot streepzaad	<i>Crepis biennis</i>	155	609	25.45	***	NT
Armbloemige waterbies	<i>Eleocharis quinqueflora</i>	2	8	25	-	EN
Knobbies	<i>Schoenus nigricans</i>	1	4	25	-	CR
Mannetjesorchis	<i>Orchis mascula</i>	1	4	25	-	EN
Valse salie	<i>Teucrium scorodonia</i>	575	2404	23.92	***	LC
Liggend hertshooi	<i>Hypericum humifusum</i>	155	651	23.81	***	LC
Kleine maagdenpalm	<i>Vinca minor</i>	234	983	23.8	***	LC
Grote keverorchis	<i>Listera ovata</i>	68	290	23.45	***	LC
Kraailook	<i>Allium vineale</i>	261	1118	23.35	***	LC
Veldlathyrus	<i>Lathyrus pratensis</i>	572	2534	22.57	***	LC
Framboos	<i>Rubus idaeus</i>	228	1054	21.63	***	LC
Kleine ratelaar	<i>Rhinanthus minor</i>	44	206	21.36	-	VU
Hangende zegge	<i>Carex pendula</i>	128	608	21.05	***	LC
Wilde kamperfoelie	<i>Lonicera periclymenum</i>	672	3237	20.76	***	LC
Maarts viooltje	<i>Viola odorata</i>	154	761	20.24	***	LC
Margriet	<i>Leucanthemum vulgare</i>	604	3012	20.05	***	LC
Breed wollegras	<i>Eriophorum latifolium</i>	1	5	20	-	CR
Veelbloemige veldbies	<i>Luzula multiflora</i>	257	1321	19.45	***	LC
Hulst	<i>Ilex aquifolium</i>	581	3095	18.77	**	LC
Pilzegge	<i>Carex pilulifera</i>	316	1722	18.35	***	LC
Knoopkruid s.l.	<i>Centaurea jacea</i>	687	3917	17.54	***	LC
Heidekartelblad	<i>Pedicularis sylvatica</i>	10	66	15.15	-	VU
Spits fonteinkruid ^{VPS}	<i>Potamogeton acutifolius</i>	1	7	14.29	-	NT
Bevertjes	<i>Briza media</i>	10	71	14.08	-	VU
Grote wolfsklauw	<i>Lycopodium clavatum</i>	1	9	11.11	-	EN
Waterdriblad	<i>Menyanthes trifoliata</i>	15	160	9.38	-	VU
Welriekende nachtorchis ^{VPS}	<i>Platanthera bifolia</i>	1	11	9.09	-	EN
Waterscheerling	<i>Cicuta virosa</i>	2	25	8	-	EN
Liggende vleugeltjesbloem	<i>Polygala serpyllifolia</i>	11	140	7.86	-	VU
Loos blaasjeskruid	<i>Utricularia australis</i>	10	130	7.69	-	VU
Glanzig fonteinkruid	<i>Potamogeton lucens</i>	2	29	6.9	-	EN
Wondklaver	<i>Anthyllis vulneraria</i>	5	78	6.41	-	VU
Kikkerbeet	<i>Hydrocharis morsus-ranae</i>	9	180	5	-	VU
Parnassia	<i>Parnassia palustris</i>	1	27	3.7	-	EN
Pilvaren	<i>Pilularia globulifera</i>	4	121	3.31	-	VU
Hondsviooltje	<i>Viola canina</i>	4	122	3.28	-	VU
Doorgroeid fonteinkruid	<i>Potamogeton perfoliatus</i>	1	51	1.96	-	EN
Driedistel	<i>Carlina vulgaris</i>	1	57	1.75	-	EN
Ronde zonnedaauw	<i>Drosera rotundifolia</i>	3	174	1.72	-	VU
Klein blaasjeskruid	<i>Utricularia minor</i>	1	73	1.37	-	EN
Kruipbrem	<i>Genista pilosa</i>	2	181	1.1	-	VU
Klokjesgentiaan	<i>Gentiana pneumonanthe</i>	1	126	0.79	-	VU
Veenpluis	<i>Eriophorum angustifolium</i>	2	285	0.7	-	VU

3.1.3 Heat map

De voor het natuurbehoud belangrijke vaatplanten komen in Vlaams-Brabant vooral voor in het Torfbroek, Vorsdonkbos, den Duling en het Walenbos (Figuur 3).



Figuur 3 Heat map van de provinciaal prioritaire en provinciaal belangrijke habitattypische vaatplanten per kilometerhok in Vlaams-Brabant. Hoe donkerder de kleur, hoe belangrijker de locatie. Natura2000-gebieden worden in het groen weergegeven.

3.1.4 Vergelijking met de vorige lijst

Elf soorten vaatplanten zijn provinciaal prioritair gebleven, 18 soorten zijn provinciaal prioritair geworden en 18 soorten zijn niet langer provinciaal prioritair (Bijlage 2).

3.1.5 Niet opgenomen soorten

In Tabel 4 vermelden we de soorten die wel waargenomen werden in de provincie maar om verschillende redenen niet werden opgenomen in de uiteindelijke lijst van provinciaal prioritaire soorten.

Tabel 4 Vaatplanten die niet werden opgenomen in de lijst van provinciaal prioritaire soorten en de reden waarom.

Nederlandse naam	Wetenschappelijke naam	Reden
Bleek schildzaad	<i>Alyssum alyssoides</i>	Adventief

3.2 AMFIBIEËN EN REPTIELEN

3.2.1 Provinciaal prioritaire soorten

Vlaams-Brabant telt vijf provinciaal prioritaire amfibieën en reptielen (Tabel 5).

Tabel 5 Provinciaal prioritaire amfibieën en reptielen met aanduiding van het aantal kilometerhokken in Vlaams-Brabant (VB) en Vlaanderen (VL), het percentage kilometerhokken in Vlaams-Brabant (%VB), het significantieniveau van de Chi²-test (Chi²) en hun Rode Lijstcategorie (RLC). De soorten staan gerangschikt volgens dalend percentage van het aandeel van de provincie in de verspreiding van de soort in Vlaanderen. De gebruikte afkortingen worden in Box 1 Box 1 uitgelegd.

Nederlandse naam	Wetenschappelijke naam	VB	VL	%VB	Chi ²	RLC
Vroedmeesterpad ^{HRL(IV)}	<i>Alytes obstetricans</i>	25	58	43.1	**	EN
Vuursalamander ^{VPS+HTS}	<i>Salamandra salamandra</i>	50	185	27.03	***	VU
Kamsalamander ^{HRL(II+IV)}	<i>Triturus cristatus</i>	81	613	13.21	-	VU
Rugstreeppad ^{HRL(IV)+HTS}	<i>Epidalea calamita</i>	20	456	4.39	-	VU
Poelkikker ^{HRL(IV)+HTS}	<i>Pelophylax lessonae</i>	10	363	2.75	-	NT

3.2.2 Provinciaal belangrijke habitattypische soorten

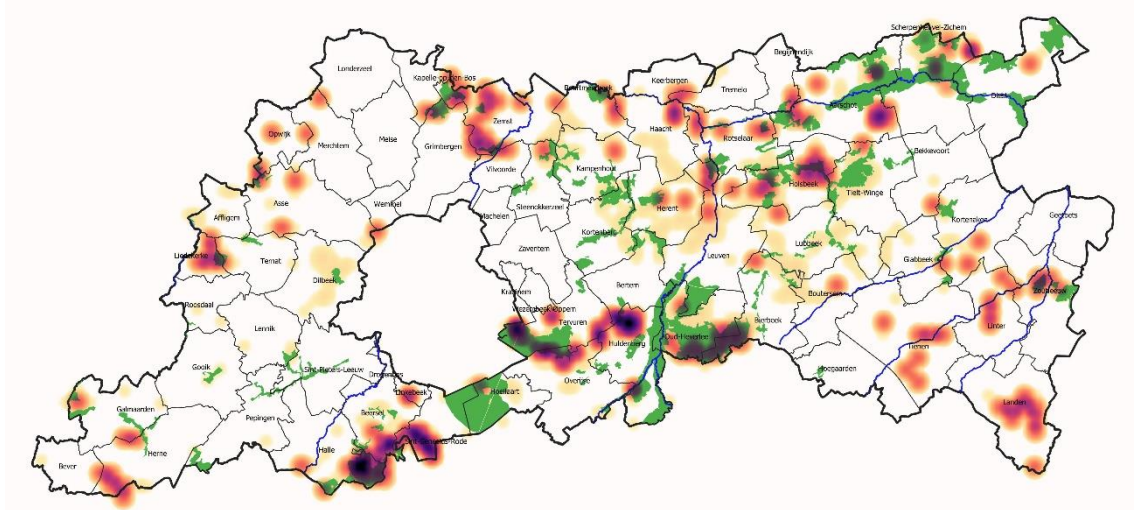
Bovenop de provinciaal prioritaire soorten, telt Vlaams-Brabant nog één provinciaal belangrijk habitattypisch reptiel (Tabel 6).

Tabel 6 Provinciaal belangrijke habitattypische amfibieën en reptielen met aanduiding van het aantal kilometerhokken in Vlaams-Brabant (VB) en Vlaanderen (VL), het percentage kilometerhokken in Vlaams-Brabant (%VB), het significantieniveau van de Chi²-test (Chi²) en hun Rode Lijstcategorie (RLC). De soorten staan gerangschikt volgens dalend percentage van het aandeel van de provincie in de verspreiding van de soort in Vlaanderen. De gebruikte afkortingen worden in Box 1 uitgelegd.

Nederlandse naam	Wetenschappelijke naam	VB	VL	%VB	Chi ²	RLC
Hazelworm	<i>Anguis fragilis</i>	335	1178	28.44	***	LC

3.2.3 Heat map

De voor het natuurbehoud belangrijke amfibieën en reptielen komen in Vlaams-Brabant vooral voor in het Hallerbos en de omgeving van Sint-Genesius-Rode, het Zoniënbos, het Meerdaalwoud, maar ook elders verspreid in noorden en oosten van de provincie (Figuur 4).



Figuur 4 Heat map van de provinciaal prioritaire en provinciaal belangrijke habitattypische amfibieën en reptielen per kilometerhok in Vlaams-Brabant. Hoe donkerder de kleur, hoe belangrijker de locatie. Natura2000-gebieden worden in het groen weergegeven.

3.2.4 Vergelijking met de vorige lijst

Drie soorten zijn provinciaal prioritair gebleven (Kamsalamander, Rugstreeppad en Vroedmeesterpad) en twee soorten zijn provinciaal prioritair geworden (Bijlage 3).

3.2.5 Niet opgenomen soorten

In Tabel 7 vermelden we de soorten die wel waargenomen werden in de provincie maar om verschillende redenen niet werden opgenomen in de uiteindelijke lijst van provinciaal prioritaire soorten.

Tabel 7 Amfibieën en reptielen die niet werden opgenomen in de lijst van provinciaal prioritaire soorten en de reden waarom.

Nederlandse naam	Wetenschappelijke naam	Reden
Boomkikker	<i>Hyla arborea</i>	Plant zich niet voort in de provincie
Gevlekte ringslang	<i>Natrix helvetica</i>	Niet inheems in de provincie
Heikikker	<i>Rana arvalis</i>	Plant zich niet voort in de provincie
Muurhagedis ^{HRL(IV)}	<i>Podarcis muralis</i>	Niet inheems in de provincie



Foto 2 Vroedmeesterpad (links), één van de provinciaal prioritaire amfibieën (foto Yves Adams) en Hazelworm (rechts), één van de provinciaal belangrijke habitattypische reptielen in Vlaams-Brabant (foto Rollin Verlinde).



Foto 3 Donderpad (links), één van de provinciaal prioritaire vissen en Riviergrondel (rechts), één van de provinciaal belangrijke habitattypische vissen in Vlaams-Brabant (foto Rollin Verlinde).

3.3 VISSEN

3.3.1 Provinciaal prioritaire soorten

Vlaams-Brabant telt zes provinciaal prioritaire vissen (Tabel 8).

Tabel 8 Provinciaal prioritaire vissen met aanduiding van het aantal kilometerhokken in Vlaams-Brabant (VB) en Vlaanderen (VL), het percentage kilometerhokken in Vlaams-Brabant (%VB), het significantieniveau van de Chi²-test (Chi²) en hun Rode Lijstcategorie (RLC). De soorten staan gerangschikt volgens dalend percentage van het aandeel van de provincie in de verspreiding van de soort in Vlaanderen. In superscript wordt bijkomende informatie gegeven over de status van de soort. De gebruikte afkortingen worden in Box 1 uitgelegd.

Nederlandse naam	Wetenschappelijke naam	VB	VL	%VB	Chi ²	RLC
Beekforel/Zeeforel	<i>Salmo trutta</i>	44	80	55	***	VU
Donderpad ^{HRL(II)}	<i>Cottus perifretum/rhenanus</i>	50	138	36.23	***	NT
Bittervoorn ^{HRL(II)}	<i>Rhodeus amarus</i>	70	279	25.09	***	LC
Rivierprik ^{HRL(II+V)}	<i>Lampetra fluviatilis</i>	2	12	16.67	-	VU
Paling ^{REur(CR)+PV}	<i>Anguilla anguilla</i>	155	1000	15.5	-	CR
Beekprik ^{HRL(II)+HTS}	<i>Lampetra planeri</i>	3	89	3.37	-	VU

3.3.2 Provinciaal belangrijke habitattypische soorten

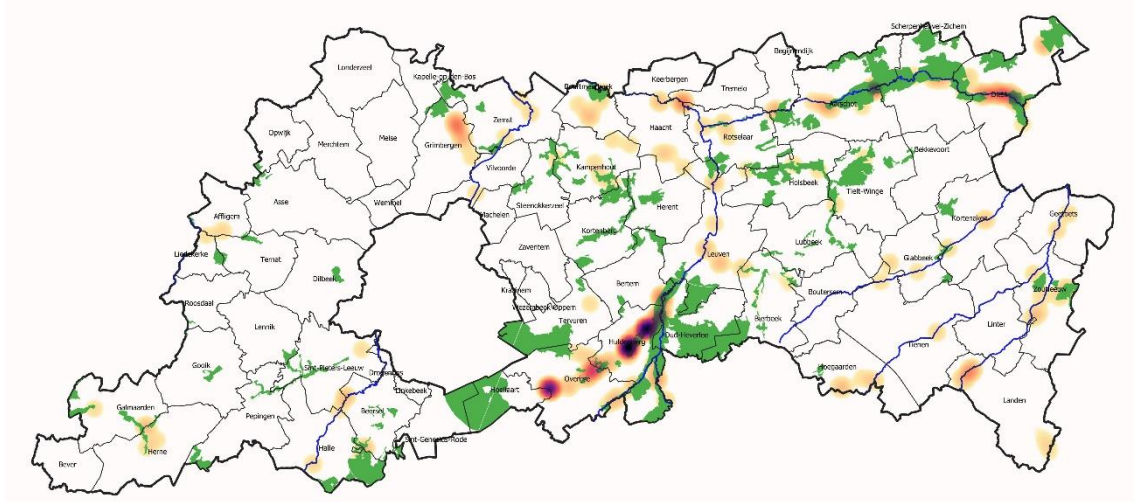
Bovenop de provinciaal prioritaire soorten, telt Vlaams-Brabant nog drie provinciaal belangrijke habitattypische vissen (Tabel 9).

Tabel 9 Provinciaal belangrijke habitattypische vissen met aanduiding van het aantal kilometerhokken in Vlaams-Brabant (VB) en Vlaanderen (VL), het percentage kilometerhokken in Vlaams-Brabant (%VB), het significantieniveau van de Chi²-test (Chi²) en hun Rode Lijstcategorie (RLC). De soorten staan gerangschikt volgens dalend percentage van het aandeel van de provincie in de verspreiding van de soort in Vlaanderen. In superscript wordt bijkomende informatie gegeven over de status van de soort. De gebruikte afkortingen worden in Box 1 uitgelegd.

Nederlandse naam	Wetenschappelijke naam	VB	VL	%VB	Chi ²	RLC
Kopvoorn	<i>Squalius cephalus</i>	82	303	27.06	**	NT
Serpeling	<i>Leuciscus leuciscus</i>	39	160	24.38	-	VU
Riviergrondel	<i>Gobio gobio</i>	135	597	22.61	***	LC

3.3.3 Heat map

De voor het natuurbehoud belangrijke vissen komen in Vlaams-Brabant vooral voor in de vallei van de IJse (Figuur 5).



Figuur 5 Heat map van de provinciaal prioritaire en provinciaal belangrijke habitattypische vissen per meetpuntlocatie in Vlaams-Brabant. Hoe donkerder de kleur, hoe belangrijker de locatie. Natura2000-gebieden worden in het groen weergegeven.

3.3.4 Vergelijking met de vorige lijst

Twee soorten vissen zijn provinciaal prioritair gebleven (Beekprik en Bittervoorn), twee soorten zijn niet langer provinciaal prioritair en vier soorten zijn provinciaal prioritair geworden (Bijlage 4).

3.3.5 Niet opgenomen soorten

In Tabel 10 vermelden we de soorten die wel waargenomen werden in de provincie maar om verschillende redenen niet werden opgenomen in de uiteindelijke lijst van provinciaal prioritaire soorten.

Tabel 10 Vissen die niet werden opgenomen in de lijst van provinciaal prioritaire soorten en de reden waarom.

Nederlandse naam	Wetenschappelijke naam	Reden
Zeeprik	<i>Petromyzon marinus</i>	Is eigenlijk een zeevis en te zeldzaam om op te nemen als provinciaal prioritaire soort

3.4 BROEDVOGELS

3.4.1 Provinciaal prioritaire soorten

Vlaams-Brabant telt 18 provinciaal prioritaire broedvogels (Tabel 11). Daarnaast is er nog één soort uit de Rode Lijstcategorie *Bijna in Gevaar* die beduidend meer voorkomt in Vlaams-Brabant (Grote gele kwikstaart; Bijlage 5).

Tabel 11 Provinciaal prioritaire broedvogels met aanduiding van het aantal kilometerhokken in Vlaams-Brabant (VB) en Vlaanderen (VL), het percentage kilometerhokken in Vlaams-Brabant (%VB), het significantieniveau van de Chi²-test (Chi²) en hun Rode Lijstcategorie (RLC). De soorten staan gerangschikt volgens dalend percentage van het aandeel van de provincie in de verspreiding van de soort in Vlaanderen. De gebruikte afkortingen worden in Box 1 uitgelegd.

Nederlandse naam	Wetenschappelijke naam	VB	VL	%VB	Chi ²	RLC
Grauwe gors ^{VPS}	<i>Emberiza calandra</i>	69	169	40.83	***	CR
Veldleeuwerik	<i>Alauda arvensis</i>	756	2982	25.35	***	VU
Middelste bonte specht ^{VRL+HTS}	<i>Leiopicus medius</i>	67	285	23.51	***	NT
Boerenzwaluw	<i>Hirundo rustica</i>	695	3272	21.24	***	VU
Huismus	<i>Passer domesticus</i>	919	4408	20.85	***	VU
Raaf ^{VRL}	<i>Corvus corax</i>	4	20	20	-	NT
Wespendief ^{VRL+HTS}	<i>Pernis apivorus</i>	210	1054	19.92	-	NT
Woudaap ^{VRL}	<i>Ixobrychus minutus</i>	15	91	16.48	-	EN
Zwarte specht ^{VRL+HTS}	<i>Dryocopus martius</i>	137	858	15.97	-	NT
Kwartelkoning ^{VRL+HTS}	<i>Crex crex</i>	5	32	15.62	-	CR
IJsvogel ^{VRL}	<i>Alcedo atthis</i>	169	1101	15.35	-	VU
Ooievaar ^{VRL}	<i>Ciconia ciconia</i>	42	299	14.05	-	EN
Oehoe ^{VRL}	<i>Bubo bubo</i>	15	109	13.76	-	NE
Grauwe klauwier ^{VRL}	<i>Lanius collurio</i>	22	160	13.75	-	EN
Slechtvalk ^{VRL}	<i>Falco peregrinus</i>	86	711	12.1	-	EN
Porseleinhoen ^{VRL}	<i>Porzana porzana</i>	5	75	6.67	-	CR
Blauwborst ^{VRL+HTS}	<i>Cyanecula svecica</i>	75	1254	5.98	-	LC
Roerdomp ^{VRL}	<i>Botaurus stellaris</i>	2	95	2.11	-	CR

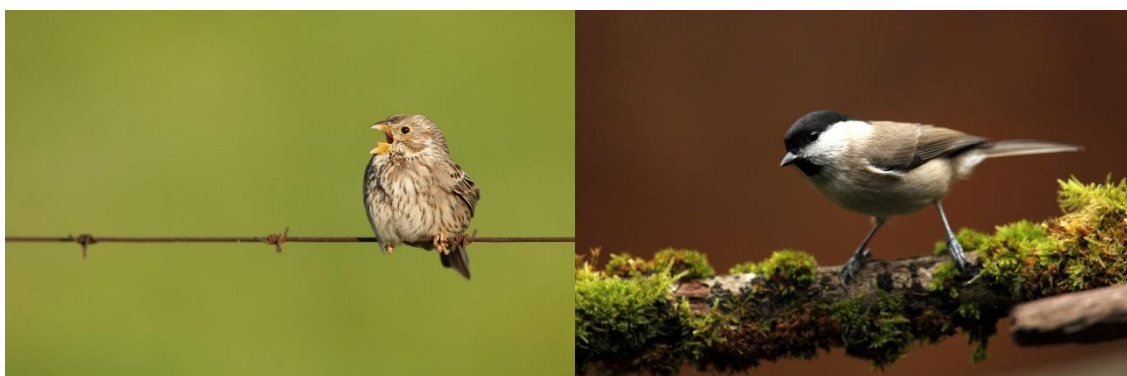


Foto 4 Grauwe gors (links), één van de provinciaal prioritaire broedvogels en Glanskop (rechts), één van de provinciaal belangrijke habitattypische broedvogels in Vlaams-Brabant (foto's Glenn Vermeersch).

3.4.2 Provinciaal belangrijke habitattypische soorten

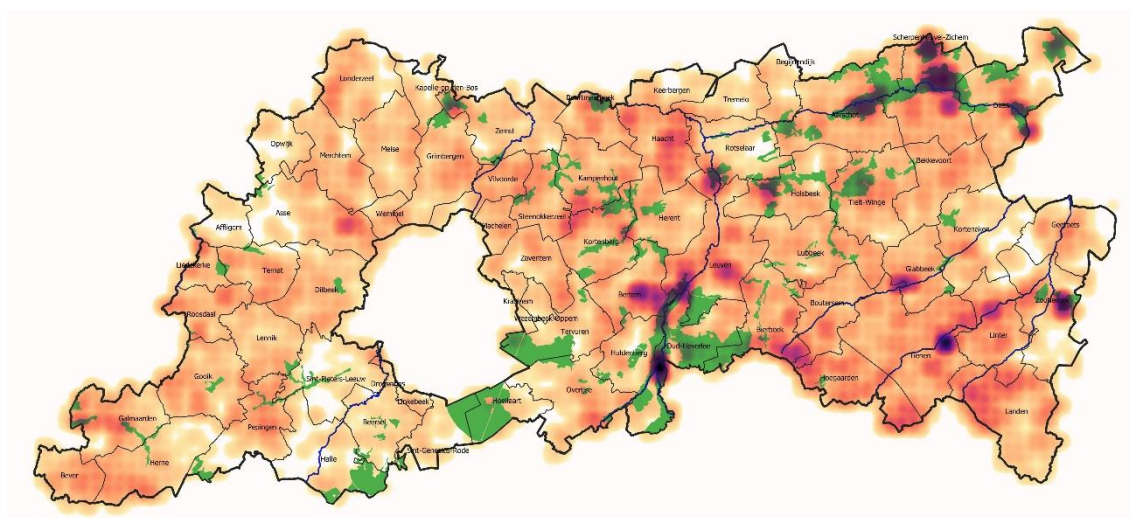
Bovenop de provinciaal prioritaire soorten, telt Vlaams-Brabant nog 11 provinciaal belangrijke habitattypische broedvogels (Tabel 12).

Tabel 12 Provinciaal belangrijke habitattypische broedvogels met aanduiding van het aantal kilometerhokken in Vlaams-Brabant (VB) en Vlaanderen (VL), het percentage kilometerhokken in Vlaams-Brabant (%VB), het significantieniveau van de Chi²-test (Chi²) en hun Rode Lijstcategorie (RLC). De soorten staan gerangschikt volgens dalend percentage van het aandeel van de provincie in de verspreiding van de soort in Vlaanderen. De gebruikte afkortingen worden in Box 1 uitgelegd.

Nederlandse naam	Wetenschappelijke naam	VB	VL	%VB	Chi ²	RLC
Glanskop	<i>Poecile palustris</i>	112	193	58.03	***	LC
Boomklever	<i>Sitta europaea</i>	746	3273	22.79	***	LC
Bosuil	<i>Strix aluco</i>	414	2065	20.05	**	LC
Grote bonte specht	<i>Dendrocopos major</i>	776	4076	19.04	**	LC
Grasmus	<i>Sylvia communis</i>	1313	6954	18.88	***	LC
Matkop	<i>Poecile montanus</i>	79	613	12.89	-	EN
Wielewaal ^{VPS}	<i>Oriolus oriolus</i>	75	607	12.36	-	EN
Fluiter	<i>Phylloscopus sibilatrix</i>	27	277	9.75	-	VU
Nachtegaal	<i>Luscinia megarhynchos</i>	46	617	7.46	-	VU
Graspieper	<i>Anthus pratensis</i>	67	1202	5.57	-	EN
Watersnip ^{RLEur(VU)}	<i>Gallinago gallinago</i>	10	237	4.22	-	CR

3.4.3 Heat map

De voor het natuurbehoud belangrijke broedvogels komen in Vlaams-Brabant vooral voor in de riviervalleien (Demer, Dijle, Gete; Figuur 6).



Figuur 6 Heat map van de provinciaal prioritaire en provinciaal belangrijke habitattypische broedvogels per kilometerhok in Vlaams-Brabant. Hoe donkerder de kleur, hoe belangrijker de locatie. Natura2000-gebieden worden in het groen weergegeven.

3.4.4 Vergelijking met de vorige lijst

Acht soorten broedvogels soorten zijn provinciaal prioritair gebleven, 10 soorten zijn provinciaal prioritair geworden en 15 soorten zijn niet langer provinciaal prioritair (Bijlage 6).

3.4.5 Niet opgenomen soorten

In Tabel 13 vermelden we de soorten die wel waargenomen werden in de provincie maar om verschillende redenen niet werden opgenomen in de uiteindelijke lijst van provinciaal prioritaire soorten (Vermeersch et al. 2020).

Tabel 13 Broedvogels die niet werden opgenomen in de lijst van provinciaal prioritaire soorten en de reden waarom.

Nederlandse naam	Wetenschappelijke naam	Reden
Boomleeuwerik	<i>Lullula arborea</i>	Bijzonder lage aantallen in de provincie
Bruine kiekendief	<i>Circus aeruginosus</i>	Zeer lage aantallen in de provincie
Kleine zilverreiger	<i>Egretta garzetta</i>	Geen broedgevallen in de provincie
Kluut	<i>Recurvirostra avosetta</i>	Geen broedgevallen in de provincie
Kwak	<i>Nycticorax nycticorax</i>	Vermoedelijk niet broedend
Lepelaar	<i>Platalea leucorodia</i>	Geen broedgevallen in de provincie
Nachtzwaluw	<i>Caprimulgus europaeus</i>	Bijzonder lage aantallen in de provincie
Steltkluut	<i>Himantopus himantopus</i>	Geen broedgevallen in de provincie
Visdief	<i>Sterna hirundo</i>	Zeer lage aantallen in de provincie
Zwartkopmeeuw	<i>Ichtyaetus melanocephalus</i>	Vermoedelijk niet broedend

3.5 OVERWINTERENDE WATERVOGELS

3.5.1 Provinciaal prioritaire soorten

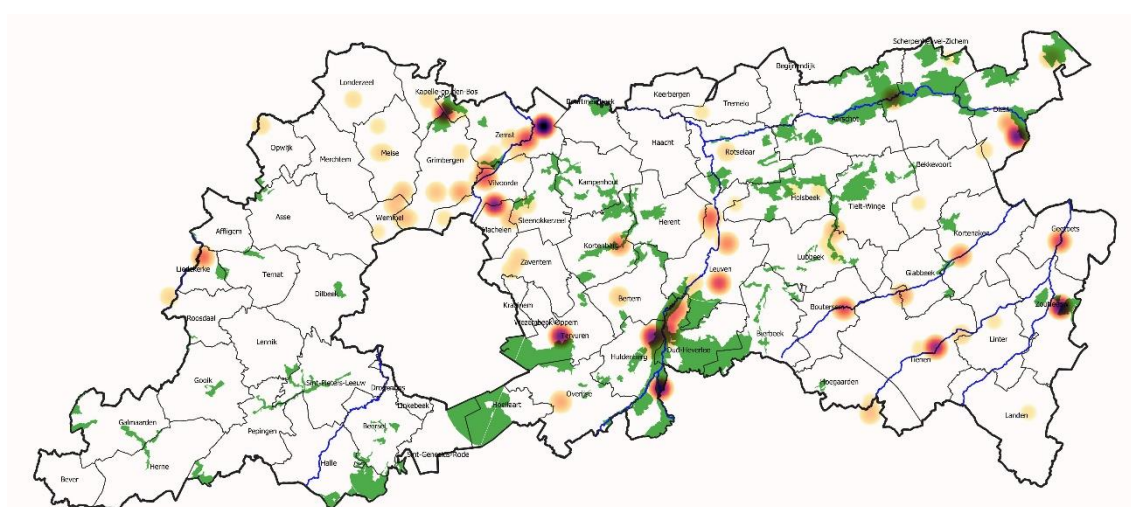
Vlaams-Brabant telt acht provinciaal prioritaire overwinterende watervogels (Tabel 14). De percentages in Vlaams-Brabant zijn echter voor alle soorten zeer laag in vergelijking met de rest van Vlaanderen.

Tabel 14 Provinciaal prioritaire overwinterende watervogels met aanduiding van het gemiddelde wintergemiddelde in Vlaams-Brabant (VB) en Vlaanderen (VL), het percentage in Vlaams-Brabant (%VB), het significantieniveau van de Chi²-test. De soorten staan gerangschikt volgens dalend percentage van het aandeel van de provincie in de verspreiding van de soort in Vlaanderen. De gebruikte afkortingen worden in Box 1 uitgelegd.

Nederlandse naam	Wetenschappelijke naam	VB	VL	%VB	Sign
Grote zilverreiger	<i>Casmerodius albus</i>	26	244	10.57	-
Tafeleend ^{RL} Eur(VU)	<i>Aythya ferina</i>	253	2510	10.08	-
Krakeend	<i>Mareca strepera</i>	776	7755	10.01	*
Slobeend	<i>Spatula clypeata</i>	300	3494	8.59	-
Kuifeend	<i>Aythya fuligula</i>	544	8179	6.65	-
Wintertaling	<i>Anas crecca</i>	622	10721	5.8	-
Kleine zwaan ^{RL} Eur(VU)	<i>Cygnus columbianus</i>	5	178	2.88	-
Pijlstaart ^{RL} Eur(VU)	<i>Anas acuta</i>	16	608	2.64	-

3.5.2 Heat map

De voor het natuurbehoud belangrijke overwinterende watervogels komen in Vlaams-Brabant vooral voor in de Dijlevallei en ten noorden van Brussel (Figuur 7).



Figuur 7 Heat map van de provinciaal prioritaire en provinciaal belangrijke habitattypische overwinterende watervogels per telgebied in Vlaams-Brabant. Hoe donkerder de kleur, hoe belangrijker de locatie. Natura2000-gebieden worden in het groen weergegeven.

3.5.3 Vergelijking met de vorige lijst

Acht soorten overwinterende watervogels zijn provinciaal prioritair geworden.

3.5.4 Niet opgenomen soorten

In Tabel 15 vermelden we de soorten die wel waargenomen werden in de provincie maar om verschillende redenen niet werden opgenomen in de uiteindelijke lijst van provinciaal prioritaire soorten.

Tabel 15 Overwinterende watervogels die niet werden opgenomen in de lijst van provinciaal prioritaire soorten en de reden waarom.

Nederlandse naam	Wetenschappelijke naam	Reden
Bergeend	<i>Tadorna tadorna</i>	Overwintert nauwelijks in de provincie
Goudplevier	<i>Pluvialis apricaria</i>	Overwintert nauwelijks in de provincie
Grauwe gans	<i>Anser anser</i>	Overwintert nauwelijks in de provincie
Kemphaan	<i>Calidris pugnax</i>	Overwintert nauwelijks in de provincie
Kleine rietgans	<i>Anser brachyrhynchus</i>	Overwintert nauwelijks in de provincie
Kluut	<i>Recurvirostra avosetta</i>	Overwintert niet in de provincie
Kolgans	<i>Anser albifrons</i>	Overwintert nauwelijks in de provincie
Smient	<i>Mareca penelope</i>	Overwintert nauwelijks in de provincie
Toendrarietgans	<i>Anser serrirostris</i>	Overwintert nauwelijks in de provincie
Wulp	<i>Numenius arquata</i>	Overwintert nauwelijks in de provincie

3.6 ZOOGDIEREN

3.6.1 Provinciaal prioritaire soorten

Vlaams-Brabant telt drie provinciaal prioritaire zoogdieren (Tabel 16). In de dataset van waarnemingen.be zijn geen goedgekeurde recente waarnemingen van Europese otter in Vlaams-Brabant aanwezig, maar wel in de carnivorendatabank van het INBO (Van Den Berge et al. 2019). Om die reden werd de Europese otter toegevoegd aan de lijst met provinciaal prioritaire soorten. Ook de Das wordt toegevoegd aan de lijst van provinciaal prioritaire soorten omwille van de recente en voortschrijdende rekolonisatie die zorgt voor een reële (zij het nog ijle) uitbreiding met bezette burchten van het Limburgse areaal. Daarnaast is ook het uitgesproken historisch referentiekader belangrijk om deze soort in Vlaams-Brabant op te nemen als provinciaal prioritaire soort (Van Den Berge et al. 2017).

Tabel 16 Provinciaal prioritaire zoogdieren met aanduiding van het aantal kilometerhokken in Vlaams-Brabant (VB) en Vlaanderen (VL), het percentage kilometerhokken in Vlaams-Brabant (%VB), het significantieniveau van de Chi²-test (Chi²) en hun Rode Lijstcategorie (RLC). De soorten staan gerangschikt volgens dalend percentage van het aandeel van de provincie in de verspreiding van de soort in Vlaanderen. De gebruikte afkortingen worden in Box 1 uitgelegd.

Nederlandse naam	Wetenschappelijke naam	VB	VL	%VB	Chi ²	RLC
Das ^{VPS}	<i>Meles meles</i>	55	344	15.99	-	VU
Europese bever ^{HRL(II+IV)}	<i>Castor fiber</i>	235	951	24.71	***	VU
Europese otter ^{HRL(II+IV)}	<i>Lutra lutra</i>	+	20	-	-	CR

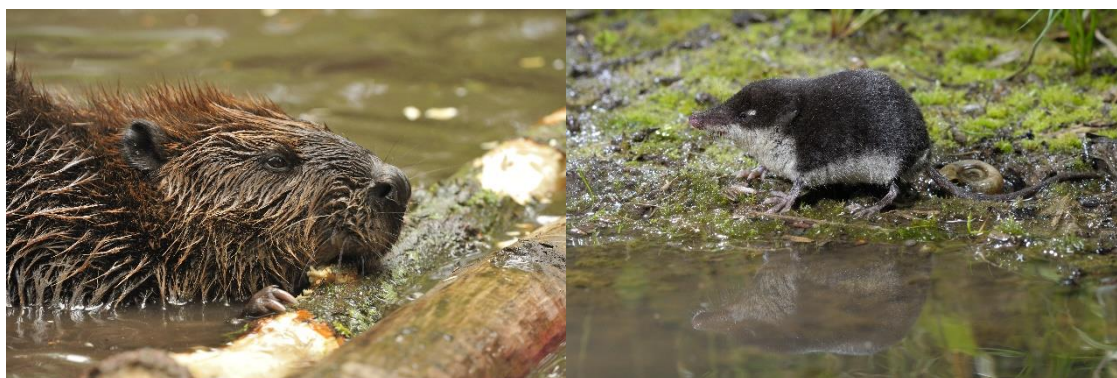


Foto 5 Europese bever (links), één van de provinciaal prioritaire zoogdieren en Waterspitmuis (rechts), één van de provinciaal belangrijke habitattypische zoogdieren in Vlaams-Brabant (foto's Rollin Verlinde).

3.6.2 Provinciaal belangrijke habitattypische soorten

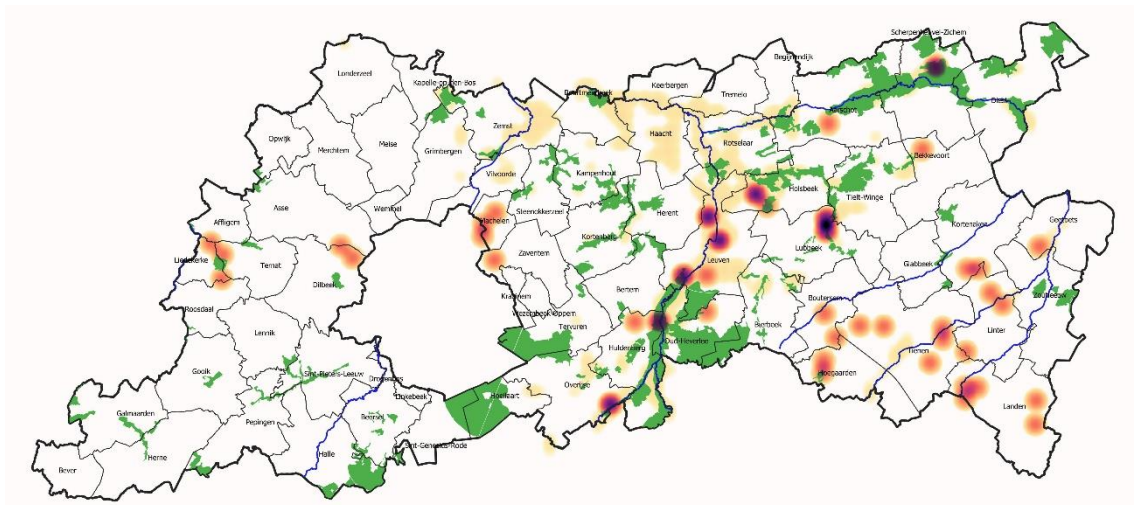
Bovenop de provinciaal prioritaire soorten, telt Vlaams-Brabant nog twee provinciaal belangrijke habitattypische zoogdieren (Tabel 17).

Tabel 17 Provinciaal belangrijke habitattypische zoogdieren met aanduiding van het aantal kilometerhokken in Vlaams-Brabant (VB) en Vlaanderen (VL), het percentage kilometerhokken in Vlaams-Brabant (%VB), het significantieniveau van de Chi²-test (Chi²) en hun Rode Lijstcategorie (RLC). De soorten staan gerangschikt volgens dalend percentage van het aandeel van de provincie in de verspreiding van de soort in Vlaanderen. De gebruikte afkortingen worden in Box 1 uitgelegd.

Nederlandse naam	Wetenschappelijke naam	VB	VL	%VB	Chi ²	RLC
Waterspitsmuis	<i>Neomys fodiens</i>	11	43	25.58	-	EN
Eikelmuis	<i>Eliomys quercinus</i>	33	141	23.4	-	EN

3.6.3 Heat map

De voor het natuurbehoud belangrijke zoogdieren (Europese bever) komen in Vlaams-Brabant vooral voor in de riviervalleien in het oosten van Vlaams-Brabant (Dijle, Gete en Demer; Figuur 8).



Figuur 8 Heat map van de provinciaal prioritaire en provinciaal belangrijke habitattypische zoogdieren per kilometerhok in Vlaams-Brabant. Hoe donkerder de kleur, hoe belangrijker de locatie. Natura2000-gebieden worden in het groen weergegeven.

3.6.4 Vergelijking met de vorige lijst

Eén soort zoogdier is provinciaal prioritair gebleven (Europese bever), twee soorten zijn provinciaal prioritair geworden (Das en Europese otter) en één soort is niet langer provinciaal prioritair (Europese hamster; Bijlage 7).

3.7.2 Provinciaal belangrijke habitattypische soorten

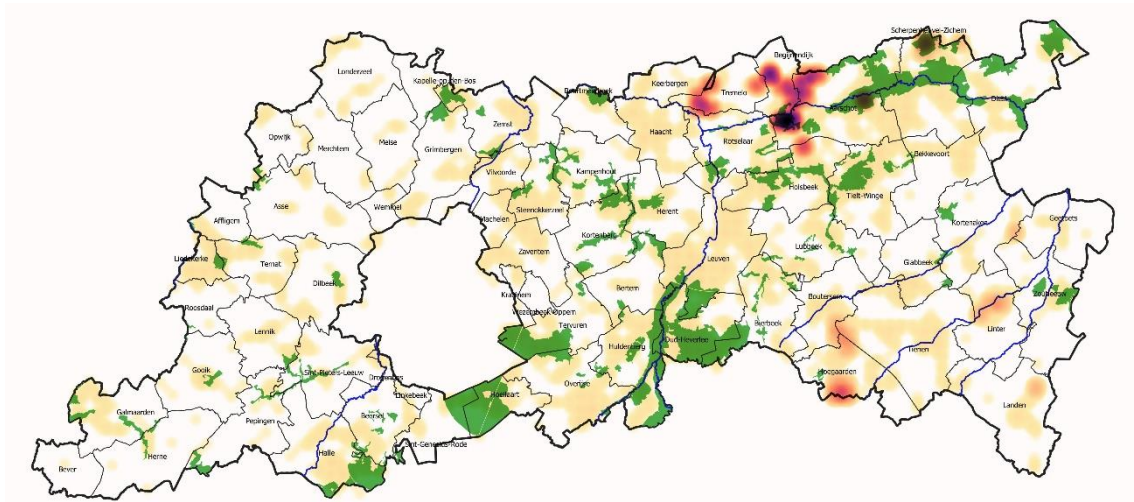
Bovenop de provinciaal prioritaire soorten, telt Vlaams-Brabant nog vijf provinciaal belangrijke habitattypische dagvlinders (Tabel 19).

Tabel 19 Provinciaal belangrijke habitattypische dagvlinders met aanduiding van het aantal kilometerhokken in Vlaams-Brabant (VB) en Vlaanderen (VL), het percentage kilometerhokken in Vlaams-Brabant (%VB), het significantieniveau van de Chi²-test (Chi²) en hun Rode Lijstcategorie (RLC). De soorten staan gerangschikt volgens dalend percentage van het aandeel van de provincie in de verspreiding van de soort in Vlaanderen. De gebruikte afkortingen worden in Box 1 uitgelegd.

Nederlandse naam	Wetenschappelijke naam	VB	VL	%VB	Chi ²	RLC
Keizersmantel	<i>Argynnis paphia</i>	296	1153	25.67	***	LC
Bruin blauwtje	<i>Aricia agestis</i>	647	3686	18.29	***	LC
Klaverblauwtje	<i>Cyaniris semiargus</i>	6	86	16.07	-	VU
Bont dikkopje	<i>Carterocephalus palaemon</i>	4	502	0.8	-	VU
Groentje	<i>Callophrys rubi</i>	1	310	0.32	-	EN

3.7.3 Heat map

De voor het natuurbehoud belangrijke dagvlinders komen in Vlaams-Brabant vooral voor in de omgeving van Aarschot (Moerasparelmoervlinder en Bruine vuurvlinder; Figuur 9).



Figuur 9 Heat map van de provinciaal prioritaire en provinciaal belangrijke habitattypische dagvlinders per kilometerhok in Vlaams-Brabant. Hoe donkerder de kleur, hoe belangrijker de locatie. Natura2000-gebieden worden in het groen weergegeven.

3.7.4 Vergelijking met de vorige lijst

Twee soort dagvlinders zijn provinciaal prioritair gebleven (Bruine vuurvlinder en Grote weerschijnvlinder), twee soorten zijn provinciaal prioritair geworden (Dwergblauwtje en

Moeraspapeelmoervlinder) en één soort is niet langer provinciaal prioritair (Sleedoorpage; Bijlage 8).

3.8 LIBELLEN

3.8.1 Provinciaal prioritaire soorten

Vlaams-Brabant telt één provinciaal prioritair libel (Tabel 20).

Tabel 20 Provinciaal prioritair libellen met aanduiding van het aantal kilometerhokken in Vlaams-Brabant (VB) en Vlaanderen (VL), het percentage kilometerhokken in Vlaams-Brabant (%VB), het significantieniveau van de Chi²-test (Chi²) en hun Rode Lijstcategorie (RLC). De soorten staan gerangschikt volgens dalend percentage van het aandeel van de provincie in de verspreiding van de soort in Vlaanderen. De gebruikte afkortingen worden in Box 1 uitgelegd.

Nederlandse naam	Wetenschappelijke naam	VB	VL	%VB	Chi ²	RLC
Gevlekte witsnuitlibel ^{HRL(II+IV)+HTS}	<i>Leucorrhinia pectoralis</i>	8	175	4.57	-	CR

3.8.2 Provinciaal belangrijke habitattypische soorten

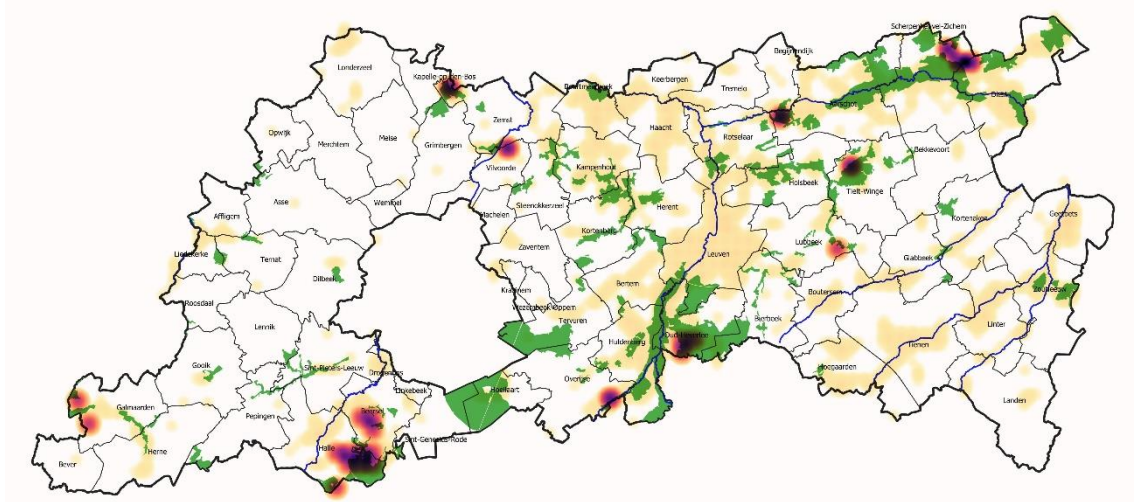
Bovenop de provinciaal prioritair soorten, telt Vlaams-Brabant nog vier provinciaal belangrijke habitattypische libellen (Tabel 21).

Tabel 21 Provinciaal belangrijke habitattypische libellen met aanduiding van het aantal kilometerhokken in Vlaams-Brabant (VB) en Vlaanderen (VL), het percentage kilometerhokken in Vlaams-Brabant (%VB), het significantieniveau van de Chi²-test (Chi²) en hun Rode Lijstcategorie (RLC). De soorten staan gerangschikt volgens dalend percentage van het aandeel van de provincie in de verspreiding van de soort in Vlaanderen. De gebruikte afkortingen worden in Box 1 uitgelegd.

Nederlandse naam	Wetenschappelijke naam	VB	VL	%VB	Chi ²	RLC
Weidebeekjuffer	<i>Calopteryx splendens</i>	622	2335	26.64	***	LC
Gewone bronlibel	<i>Cordulegaster boltonii</i>	17	177	9.6	-	EN
Vroege glazenmaker ^{VPS}	<i>Aeshna isoceles</i>	40	639	6.26	-	LC
Variabele waterjuffer ^{VPS}	<i>Coenagrion pulchellum</i>	11	348	3.16	-	LC

3.8.3 Heat map

De voor het natuurbehoud belangrijke libellen komen in Vlaams-Brabant vooral voor in de omgeving van het Hallerbos en in de riviervalleien (Dijle, Demer; Figuur 10).



Figuur 10 Heat map van de provinciaal prioritaire en provinciaal belangrijke habitattypische libellen per kilometerhok in Vlaams-Brabant. Hoe donkerder de kleur, hoe belangrijker de locatie. Natura2000-gebieden worden in het groen weergegeven.

3.8.4 Vergelijking met de vorige lijst

Eén soort libel is provinciaal prioritair geworden (Gevlekte witsnuitlibel; Bijlage 9).

3.8.5 Niet opgenomen soorten

In vermelden we de soorten die wel waargenomen werden in de provincie maar om verschillende redenen niet werden opgenomen in de uiteindelijke lijst van provinciaal prioritaire soorten.

Tabel 22 Libellen die niet werden opgenomen in de lijst van provinciaal prioritaire soorten en de reden waarom.

Nederlandse naam	Wetenschappelijke naam	Reden
Noordse witsnuitlibel	<i>Leucorrhinia rubicunda</i>	Enkel zwervers in de provincie
Venwitsnuitlibel	<i>Leucorrhinia dubia</i>	Enkel zwervers in de provincie



Foto 7 Gevlekte witsnuitlibel (links), één van de provinciaal belangrijke habitattypische libellen (foto Robert Pieters) en Weidebeekjuffer, één van de provinciaal belangrijke habitattypische libellen in Vlaams-Brabant (foto Robert Pieters).



Foto 8 Rosse sprinkhaan (links), één van de provinciaal prioritaire sprinkhanen en Zompsprinkhaan (rechts), één van de provinciaal belangrijke habitattypische sprinkhanen in Vlaams-Brabant (foto's Jeroen Mentens).

3.9 SPRINKHANEN EN KREKELS

3.9.1 Provinciaal prioritaire soorten

Vlaams-Brabant telt één provinciaal prioritaire sprinkhaan (Tabel 23).

Tabel 23 Provinciaal prioritaire sprinkhanen en krekels met aanduiding van het aantal kilometerhokken in Vlaams-Brabant (VB) en Vlaanderen (VL), het percentage kilometerhokken in Vlaams-Brabant (%VB), het significantieniveau van de Chi²-test (Chi²) en hun Rode Lijstcategorie (RLC). De soorten staan gerangschikt volgens dalend percentage van het aandeel van de provincie in de verspreiding van de soort in Vlaanderen. De gebruikte afkortingen worden in Box 1 uitgelegd.

Nederlandse naam	Wetenschappelijke naam	VB	VL	%VB	Chi ²	RLC
Rosse sprinkhaan	<i>Gomphoceripus rufus</i>	9	10	90	**	VU

3.9.2 Provinciaal belangrijke habitattypische soorten

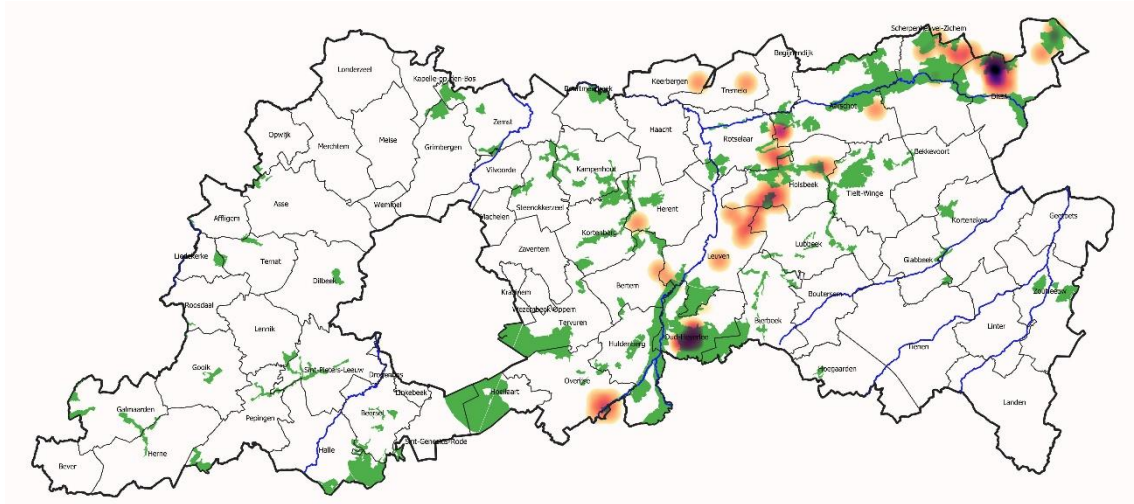
Bovenop de provinciaal prioritaire soorten, telt Vlaams-Brabant nog twee provinciaal belangrijke habitattypische sprinkhanen en krekels (Tabel 24).

Tabel 24 Provinciaal belangrijke habitattypische sprinkhanen en krekels met aanduiding van het aantal kilometerhokken in Vlaams-Brabant (VB) en Vlaanderen (VL), het percentage kilometerhokken in Vlaams-Brabant (%VB), het significantieniveau van de Chi²-test (Chi²) en hun Rode Lijstcategorie (RLC). De soorten staan gerangschikt volgens dalend percentage van het aandeel van de provincie in de verspreiding van de soort in Vlaanderen. De gebruikte afkortingen worden in Box 1 uitgelegd.

Nederlandse naam	Wetenschappelijke naam	VB	VL	%VB	Chi ²	RLC
Zompsprinkhaan	<i>Pseudochorthippus montanus</i>	10	83	12.05	-	EN
Veldkrekkel	<i>Gryllus campestris</i>	39	337	11.57	-	EN

3.9.3 Heat map

De voor het natuurbehoud belangrijke sprinkhanen en krekels komen in Vlaams-Brabant vooral voor in het Meerdaalwoud (Figuur 11).



Figuur 11 Heat map van de provinciaal prioritaire en provinciaal belangrijke habitattypische sprinkhanen en krekels per kilometerhok in Vlaams-Brabant. Hoe donkerder de kleur, hoe belangrijker de locatie. Natura2000-gebieden worden in het groen weergegeven.

3.9.4 Vergelijking met de vorige lijst

Eén soort sprinkhaan is provinciaal prioritair gebleven (Rosse sprinkhaan) en één soort is niet langer provinciaal prioritair (Kalkdoorntje; Bijlage 10).



Foto 9 Vliegend hert, één van de provinciaal prioritaire saproxyle kevers in Vlaams-Brabant (foto Lars Soerink).

3.10 OVERIGE AANWEZIGE SOORTEN VAN EUROPEES OF VLAAMS NATUURBEHOUDSBELANG

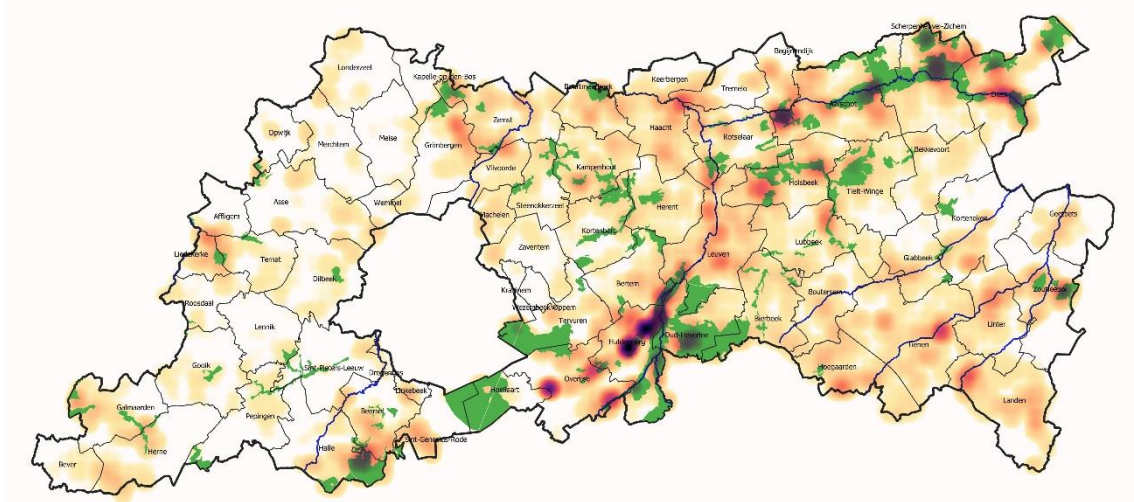
In Vlaams-Brabant komen naast de hoger vermelde soorten nog enkele soorten voor die op de Habitatrictlijn staan en/of Vlaams prioritaire soorten zijn en waarvoor de provincie dus een grote verantwoordelijkheid draagt: 14 vleermuizen, twee mollusken, twee nachtvlinders, twee saproxyle kevers en één spin (Tabel 25).

Tabel 25 Provinciaal prioritaire soorten van Vlaams of Europees natuurbelangsbelang uit andere taxonomische groepen die in Vlaams-Brabant voorkomen. De gebruikte afkortingen worden in Box 1 uitgelegd.

Nederlandse naam	Wetenschappelijke naam
Vleermuizen (14)	
Baardvleermuis ^{HRL(IV)}	<i>Myotis mystacinus</i>
Bechsteins vleermuis ^{HRL(II+IV)}	<i>Myotis bechsteinii</i>
Bosvleermuis ^{HRL(IV)}	<i>Nyctalus leisleri</i>
Franjestaart ^{HRL(IV)}	<i>Myotis nattereri</i>
Gewone dwergvleermuis ^{HRL(IV)}	<i>Pipistrellus pipistrellus</i>
Gewone grootoorvleermuis ^{HRL(IV)}	<i>Plecotus auritus</i>
Grijze grootoorvleermuis ^{HRL(IV)}	<i>Plecotus austriacus</i>
Ingekorven vleermuis ^{HRL(II+IV)}	<i>Myotis emarginatus</i>
Kleine dwergvleermuis ^{HRL(IV)}	<i>Pipistrellus pygmaeus</i>
Laatvlieger ^{HRL(IV)}	<i>Eptesicus serotinus</i>
Meervleermuis ^{HRL(II+IV)}	<i>Myotis dasycneme</i>
Rosse vleermuis ^{HRL(IV)}	<i>Nyctalus noctula</i>
Ruige dwergvleermuis ^{HRL(IV)}	<i>Pipistrellus nathusii</i>
Watervleermuis ^{HRL(IV)}	<i>Myotis daubentonii</i>
Mollusken (2)	
Nauwe korfslak ^{HRL(II)}	<i>Vertigo angustior</i>
Zeggekorfslak ^{HRL(II)}	<i>Vertigo moulinsiana</i>
Nachtvlinders (2)	
Spaanse vlag ^{HRL(II)}	<i>Euplagia quadripunctaria</i>
Teunisbloempijlstaart ^{HRL(IV)}	<i>Proserpinus proserpina</i>
Saproxyle kevers (2)	
Vermiljoenkever ^{HRL(II)}	<i>Cucujus cinnaberinus</i>
Vliegend hert ^{HRL(II)}	<i>Lucanus cervus</i>

3.11.2 Heat map

De voor het natuurbehoud belangrijke soorten komen in Vlaams-Brabant vooral voor in de riviervalleien in het oosten van Vlaams-Brabant (Figuur 12).



Figuur 12 Heat map van de provinciaal prioritaire en provinciaal belangrijke habitattypische soorten per kilometerhok in Vlaams-Brabant. Hoe donkerder de kleur, hoe belangrijker de locatie. Natura2000-gebieden worden in het groen weergegeven.

3.11.3 Vergelijking met de vorige lijst

44 soorten zijn provinciaal prioritaire soorten gebleven, 52 soorten zijn provinciaal prioritaire soorten geworden en 142 soorten zijn niet langer provinciaal prioritaire soorten. Voor de volgende soortengroepen werden in 2021 geen nieuwe provinciaal prioritaire soorten opgemaakt: korstmossen, lieveheersbeestjes, loopkevers, mieren, nachtvlinders, paddenstoelen, saproxyle bladsprietkevers en spinnen wat verklaart waarom er vrij veel soorten niet langer provinciaal prioritair zijn.

3.11.4 Provinciaal belangrijke biotopen

In Vlaams-Brabant zijn vooral enkele bostypes belangrijke biotopen (Tabel 27).

Tabel 27 Europese habitattypes waarin minstens tien provinciaal prioritaire en/of provinciaal belangrijke habitattypische soorten voorkomen in Vlaams-Brabant.

Habitat	Omschrijving	Aantal
9160	Sub-Atlantische en midden-Europese wintereikenbossen of eikenhaagbeukbossen	27
9120	Atlantische zuurminnende beukenbossen met <i>Ilex</i> en soms ook <i>Taxus</i> in de ondergroei	26

91E0	Bossen op alluviale grond met <i>Alnion glutinosa</i> en <i>Fraxinus excelsior</i> (Alno-Padion, <i>Alnion incanae</i> , <i>Salicion albae</i>)	23
9130	Beukenbossen van het type <i>Asperulo-Fagetum</i> , subtype Atlantisch neutrofiel beukenbos	22
6510	Laaggelegen schraal hooiland: glanshaververbond	14



	belangrijker de locatie. Natura2000-gebieden worden in het groen weergegeven.	34
Figuur 11	Heat map van de provinciaal prioritaire en provinciaal belangrijke habitattypische sprinkhanen en krekels per kilometerhok in Vlaams-Brabant. Hoe donkerder de kleur, hoe belangrijker de locatie. Natura2000-gebieden worden in het groen weergegeven.	37
Figuur 12	Heat map van de provinciaal prioritaire en provinciaal belangrijke habitattypische soorten per kilometerhok in Vlaams-Brabant. Hoe donkerder de kleur, hoe belangrijker de locatie. Natura2000-gebieden worden in het groen weergegeven.	40

Lijst van tabellen

Tabel 1	Lijst van de vorige provinciaal prioritaire soorten in Vlaams-Brabant.	8
Tabel 2	Provinciaal prioritaire vaatplanten met aanduiding van het aantal kilometerhokken in Vlaams-Brabant (VB) en Vlaanderen (VL), het percentage kilometerhokken in Vlaams-Brabant (%VB), het significantieniveau van de Chi ² - test (Chi ²) en hun Rode Lijstcategorie (RLC). De soorten staan gerangschikt volgens dalend percentage van het aandeel van de provincie in de verspreiding van de soort in Vlaanderen. De gebruikte afkortingen worden in Box 1 uitgelegd.	15
Tabel 3	Provinciaal belangrijke habitattypische vaatplanten met aanduiding van het aantal kilometerhokken in Vlaams-Brabant (VB) en Vlaanderen (VL), het percentage kilometerhokken in Vlaams-Brabant (%VB), het significantieniveau van de Chi ² - test (Chi ²) en hun Rode Lijstcategorie (RLC). De soorten staan gerangschikt volgens dalend percentage van het aandeel van de provincie in de verspreiding van de soort in Vlaanderen. De gebruikte afkortingen worden in Box 1 uitgelegd.	16
Tabel 4	Vaatplanten die niet werden opgenomen in de lijst van provinciaal prioritaire soorten en de reden waarom.	18
Tabel 5	Provinciaal prioritaire amfibieën en reptielen met aanduiding van het aantal kilometerhokken in Vlaams-Brabant (VB) en Vlaanderen (VL), het percentage kilometerhokken in Vlaams-Brabant (%VB), het significantieniveau van de Chi ² - test (Chi ²) en hun Rode Lijstcategorie (RLC). De soorten staan gerangschikt volgens dalend percentage van het aandeel van de provincie in de verspreiding van de soort in Vlaanderen. De gebruikte afkortingen worden in Box 1 uitgelegd. .	19

Tabel 6	Provinciaal belangrijke habitattysche amfibieën en reptielen met aanduiding van het aantal kilometerhokken in Vlaams-Brabant (VB) en Vlaanderen (VL), het percentage kilometerhokken in Vlaams-Brabant (%VB), het significantieniveau van de Chi ² -test (Chi ²) en hun Rode Lijstcategorie (RLC). De soorten staan gerangschikt volgens dalend percentage van het aandeel van de provincie in de verspreiding van de soort in Vlaanderen. De gebruikte afkortingen worden in Box 1 uitgelegd.	19
Tabel 7	Amfibieën en reptielen die niet werden opgenomen in de lijst van provinciaal prioritaire soorten en de reden waarom.....	20
Tabel 8	Provinciaal prioritaire vissen met aanduiding van het aantal kilometerhokken in Vlaams-Brabant (VB) en Vlaanderen (VL), het percentage kilometerhokken in Vlaams-Brabant (%VB), het significantieniveau van de Chi ² -test (Chi ²) en hun Rode Lijstcategorie (RLC). De soorten staan gerangschikt volgens dalend percentage van het aandeel van de provincie in de verspreiding van de soort in Vlaanderen. In superscript wordt bijkomende informatie gegeven over de status van de soort. De gebruikte afkortingen worden in Box 1 uitgelegd.	22
Tabel 9	Provinciaal belangrijke habitattysche vissen met aanduiding van het aantal kilometerhokken in Vlaams-Brabant (VB) en Vlaanderen (VL), het percentage kilometerhokken in Vlaams-Brabant (%VB), het significantieniveau van de Chi ² -test (Chi ²) en hun Rode Lijstcategorie (RLC). De soorten staan gerangschikt volgens dalend percentage van het aandeel van de provincie in de verspreiding van de soort in Vlaanderen. In superscript wordt bijkomende informatie gegeven over de status van de soort. De gebruikte afkortingen worden in Box 1 uitgelegd.	22
Tabel 10	Vissen die niet werden opgenomen in de lijst van provinciaal prioritaire soorten en de reden waarom.	23
Tabel 11	Provinciaal prioritaire broedvogels met aanduiding van het aantal kilometerhokken in Vlaams-Brabant (VB) en Vlaanderen (VL), het percentage kilometerhokken in Vlaams-Brabant (%VB), het significantieniveau van de Chi ² -test (Chi ²) en hun Rode Lijstcategorie (RLC). De soorten staan gerangschikt volgens dalend percentage van het aandeel van de provincie in de verspreiding van de soort in Vlaanderen. De gebruikte afkortingen worden in Box 1 uitgelegd.	24
Tabel 12	Provinciaal belangrijke habitattysche broedvogels met aanduiding van het aantal kilometerhokken in Vlaams-Brabant (VB) en Vlaanderen (VL), het percentage kilometerhokken in Vlaams-Brabant (%VB), het significantieniveau van de Chi ² -	

	test (Chi ²) en hun Rode Lijstcategorie (RLC). De soorten staan gerangschikt volgens dalend percentage van het aandeel van de provincie in de verspreiding van de soort in Vlaanderen. De gebruikte afkortingen worden in Box 1 uitgelegd.....	25
Tabel 13	Broedvogels die niet werden opgenomen in de lijst van provinciaal prioritaire soorten en de reden waarom.....	26
Tabel 14	Provinciaal prioritaire overwinterende watervogels met aanduiding van het gemiddelde wintergemiddelde in Vlaams-Brabant (VB) en Vlaanderen (VL), het percentage in Vlaams-Brabant (%VB), het significantieniveau van de Chi ² -test. De soorten staan gerangschikt volgens dalend percentage van het aandeel van de provincie in de verspreiding van de soort in Vlaanderen. De gebruikte afkortingen worden in Box 1 uitgelegd.....	27
Tabel 15	Overwinterende watervogels die niet werden opgenomen in de lijst van provinciaal prioritaire soorten en de reden waarom.....	28
Tabel 16	Provinciaal prioritaire zoogdieren met aanduiding van het aantal kilometerhokken in Vlaams-Brabant (VB) en Vlaanderen (VL), het percentage kilometerhokken in Vlaams-Brabant (%VB), het significantieniveau van de Chi ² -test (Chi ²) en hun Rode Lijstcategorie (RLC). De soorten staan gerangschikt volgens dalend percentage van het aandeel van de provincie in de verspreiding van de soort in Vlaanderen. De gebruikte afkortingen worden in Box 1 uitgelegd.....	29
Tabel 17	Provinciaal belangrijke habitattypische zoogdieren met aanduiding van het aantal kilometerhokken in Vlaams-Brabant (VB) en Vlaanderen (VL), het percentage kilometerhokken in Vlaams-Brabant (%VB), het significantieniveau van de Chi ² -test (Chi ²) en hun Rode Lijstcategorie (RLC). De soorten staan gerangschikt volgens dalend percentage van het aandeel van de provincie in de verspreiding van de soort in Vlaanderen. De gebruikte afkortingen worden in Box 1 uitgelegd.....	30
Tabel 18	Provinciaal prioritaire dagvlinders met aanduiding van het aantal kilometerhokken in Vlaams-Brabant (VB) en Vlaanderen (VL), het percentage kilometerhokken in Vlaams-Brabant (%VB), het significantieniveau van de Chi ² -test (Chi ²) en hun Rode Lijstcategorie (RLC). De soorten staan gerangschikt volgens dalend percentage van het aandeel van de provincie in de verspreiding van de soort in Vlaanderen. De gebruikte afkortingen worden in Box 1 uitgelegd.....	31
Tabel 19	Provinciaal belangrijke habitattypische dagvlinders met aanduiding van het aantal kilometerhokken in Vlaams-Brabant (VB) en Vlaanderen (VL), het percentage kilometerhokken in Vlaams-Brabant (%VB), het significantieniveau van de Chi ² -	



	test (χ^2) en hun Rode Lijstcategorie (RLC). De soorten staan gerangschikt volgens dalend percentage van het aandeel van de provincie in de verspreiding van de soort in Vlaanderen. De gebruikte afkortingen worden in Box 1 uitgelegd.....	32
Tabel 20	Provinciaal prioritaire libellen met aanduiding van het aantal kilometerhokken in Vlaams-Brabant (VB) en Vlaanderen (VL), het percentage kilometerhokken in Vlaams-Brabant (%VB), het significantieniveau van de χ^2 -test (χ^2) en hun Rode Lijstcategorie (RLC). De soorten staan gerangschikt volgens dalend percentage van het aandeel van de provincie in de verspreiding van de soort in Vlaanderen. De gebruikte afkortingen worden in Box 1 uitgelegd.....	33
Tabel 21	Provinciaal belangrijke habitattypische libellen met aanduiding van het aantal kilometerhokken in Vlaams-Brabant (VB) en Vlaanderen (VL), het percentage kilometerhokken in Vlaams-Brabant (%VB), het significantieniveau van de χ^2 -test (χ^2) en hun Rode Lijstcategorie (RLC). De soorten staan gerangschikt volgens dalend percentage van het aandeel van de provincie in de verspreiding van de soort in Vlaanderen. De gebruikte afkortingen worden in Box 1 uitgelegd.....	33
Tabel 22	Libellen die niet werden opgenomen in de lijst van provinciaal prioritaire soorten en de reden waarom.	34
Tabel 23	Provinciaal prioritaire sprinkhanen en krekels met aanduiding van het aantal kilometerhokken in Vlaams-Brabant (VB) en Vlaanderen (VL), het percentage kilometerhokken in Vlaams-Brabant (%VB), het significantieniveau van de χ^2 -test (χ^2) en hun Rode Lijstcategorie (RLC). De soorten staan gerangschikt volgens dalend percentage van het aandeel van de provincie in de verspreiding van de soort in Vlaanderen. De gebruikte afkortingen worden in Box 1 uitgelegd.....	36
Tabel 24	Provinciaal belangrijke habitattypische sprinkhanen en krekels met aanduiding van het aantal kilometerhokken in Vlaams-Brabant (VB) en Vlaanderen (VL), het percentage kilometerhokken in Vlaams-Brabant (%VB), het significantieniveau van de χ^2 -test (χ^2) en hun Rode Lijstcategorie (RLC). De soorten staan gerangschikt volgens dalend percentage van het aandeel van de provincie in de verspreiding van de soort in Vlaanderen. De gebruikte afkortingen worden in Box 1 uitgelegd.	36
Tabel 25	Provinciaal prioritaire soorten van Vlaams of Europees natuurbehoudsbelang uit andere taxonomische groepen die in Vlaams-Brabant voorkomen. De gebruikte afkortingen worden in Box 1 uitgelegd.	38

Tabel 26	Aantal provinciaal prioritaire soorten (PPS) en provinciaal belangrijke habitattypische soorten (PBHS) per taxonomische groep in Vlaams-Brabant.....	39
Tabel 27	Europese habitattypes waarin minstens tien provinciaal prioritaire en/of provinciaal belangrijke habitattypische soorten voorkomen in Vlaams-Brabant. .	40



5 BIJLAGEN

5.1 VAATPLANTEN

Bijlage 1 Vaatplanten in de Rode Lijstcategorie *Bijna in Gevaar* die beduidend wijder verspreid zijn in Vlaams-Brabant.

Nederlandse naam	Wetenschappelijke naam	VB	VL	%VB	Sign
Akkergeelster	<i>Gagea villosa</i>	3	3	100	-
Witte rapunzel	<i>Phyteuma spicatum</i>	23	28	82.14	***
Vingerhelmbloem	<i>Corydalis solida</i>	43	67	64.18	***
Amandelwolfsmelk	<i>Euphorbia amygdaloides</i>	12	22	54.55	***
Bochtig havikskruid	<i>Hieracium maculatum</i>	7	13	53.85	-
Dauwnetel	<i>Galeopsis speciosa</i>	3	7	42.86	-
Ruig hertshooi	<i>Hypericum hirsutum</i>	17	43	39.53	***
Slanke zegge	<i>Carex strigosa</i>	26	66	39.39	**
Stijve naaldvaren	<i>Polystichum aculeatum</i>	26	67	38.81	**
Stinkende kamille	<i>Anthemis cotula</i>	10	28	35.71	-
Betonie	<i>Stachys officinalis</i>	13	37	35.14	-
Wintereik	<i>Quercus petraea</i>	95	283	33.57	***
Rankende duivenkervel	<i>Fumaria capreolata</i>	36	108	33.33	**
Pijpbloem	<i>Aristolochia clematidis</i>	3	9	33.33	-
Eikvaren	<i>Polypodium vulgare s.l.</i>	128	399	32.08	***
Zachte naaldvaren	<i>Polystichum setiferum</i>	24	75	32	***
Kamgras	<i>Cynosurus cristatus</i>	311	1677	18.55	***

Bijlage 2 Vergelijking tussen de vorige en de huidige lijst met provinciaal prioritaire vaatplanten in Vlaams-Brabant met het percentage bezette kilometerhokken in 2008 en 2020 en de Rode Lijstcategorie in 2008 (RL2008) en in 2020 (RL2020). De gebruikte afkortingen worden in Box 1 uitgelegd.

Nederlandse naam	Wetenschappelijke naam	2008	RL2008	2020	RL2020
Soorten die provinciaal prioritair zijn gebleven (11)					
Drijvende waterweegbree	<i>Luronium natans</i>				
Geelgroene wespenorchis	<i>Epipactis muelleri</i>				
Gele zegge	<i>Carex flava</i>				
Grote muggenorchis	<i>Gymnadenia conopsea</i>				
Handjesereprijs	<i>Veronica triphyllus</i>				
Kleine schorseneer	<i>Scorzonera humilis</i>				
Klimopbremraap	<i>Orobancha hederæ</i>				
Schedegeelster	<i>Gagea spathacea</i>				
Schubzegge	<i>Carex lepidocarpa</i>				
Vingerzegge	<i>Carex digitata</i>				
Weegbreefonteinkruid	<i>Potamogeton coloratus</i>				

Soorten die provinciaal prioritair zijn geworden (18)

Akkerandoorn *Stachys arvensis*

Berghertshooi	<i>Hypericum montanum</i>
Beverneltorkruid	<i>Oenanthe pimpinelloides</i>
Blonde zegge	<i>Carex hostiana</i>
Bosboterbloem en kalkboterbloem	<i>Ranunculus serpens</i>
Dicht havikskruid	<i>Hieracium lachenalii</i>
Doffe ereprijs	<i>Veronica opaca</i>
Gele anemoon	<i>Anemone ranunculoides</i>
Harlekijn	<i>Orchis morio</i>
Knollathyrus	<i>Lathyrus linifolius</i>
Koprus	<i>Juncus capitatus</i>
Platte bies	<i>Blysmus compressus</i>
Ronde zegge	<i>Carex diandra</i>
Rossig fonteinkruid	<i>Potamogeton alpinus</i>
Roze duivenkervel	<i>Fumaria vaillantii</i>
Spaanse ruiter	<i>Cirsium dissectum</i>
Spits havikskruid	<i>Hieracium lactucella</i>
Vlozegge	<i>Carex pulicaris</i>

Soorten die niet langer provinciaal prioritair zijn (18)

Akkergeelster	<i>Gagea villosa</i>
Amandelwolfsmelk	<i>Euphorbia amygdaloides</i>
Betonie	<i>Stachys officinalis</i>
Bleek bosvogeltje	<i>Cephalanthera damasonium</i>
Bosorchis	<i>Dactylorhiza fuchsii</i>
Dauwnetel	<i>Galeopsis speciosa</i>
Donzige klit	<i>Arctium tomentosum</i>
Gebogen driehoeksvaren	<i>Gymnocarpium dryopteris</i>
Graslathyrus	<i>Lathyrus nissolia</i>
Groot spiegelklokje	<i>Legousia speculum-veneris</i>
Karwijselie	<i>Selinum carvifolia</i>
Koraalmeidoorn	<i>Crataegus rhipidophylla</i>
Slanke zegge	<i>Carex strigosa</i>
Stijve naaldvaren	<i>Polystichum aculeatum</i>
Vingerhelmbloem	<i>Corydalis solida</i>
Vogelnestje	<i>Neottia nidus-avis</i>
Witte rapunzel	<i>Phyteuma spicatum</i>
Zachte naaldvaren	<i>Polystichum setiferum</i>

5.2 AMFIBIEËN EN REPTIELEN

Bijlage 3 Vergelijking tussen de vorige en de huidige lijst met provinciaal prioritaire amfibieën en reptielen in Vlaams-Brabant met het percentage bezette kilometerhokken in 2008 en 2020 en de Rode Lijstcategorie in 2008 (RL2008) en in 2020 (RL2020). De gebruikte afkortingen worden in Box 1 uitgelegd.

Nederlandse naam	Wetenschappelijke naam	2008	RL2008	2020	RL2020
Soorten die provinciaal prioritair zijn gebleven (1)					
Kamsalamander	<i>Triturus cristatus</i>				
Rugstreeppad	<i>Epidalea calamita</i>				
Vroedmeesterpad	<i>Alytes obstetricans</i>				
Soorten die provinciaal prioritair zijn geworden (4)					
Poelkikker	<i>Pelophylax lessonae</i>				
Vuursalamander	<i>Salamandra salamandra</i>				

5.3 VISSEN

Bijlage 4 Vergelijking tussen de vorige en de huidige lijst met provinciaal prioritaire soorten in Vlaams-Brabant met het percentage bezette meetpuntlocaties in 2008 en 2020 en de Rode Lijstcategorie in 2008 (RL2008) en in 2020 (RL2020). De gebruikte afkortingen worden in Box 1 uitgelegd.

Nederlandse naam	Wetenschappelijke naam	2008	RL2008	2020	RL2020
Soorten die provinciaal prioritair zijn gebleven (2)					
Beekprik	<i>Lampetra planeri</i>				
Bittervoorn	<i>Rhodeus amarus</i>				
Soorten die provinciaal prioritair zijn geworden (4)					
Beekforel/Zeeforel	<i>Salmo trutta</i>				
Donderpad	<i>Cottus perifretum/rhenanus</i>				
Paling	<i>Anguilla anguilla</i>				
Rivierprik	<i>Lampetra fluviatilis</i>				
Soorten die niet langer provinciaal prioritair zijn (2)					
Grote modderkruiper	<i>Misgurnus fossilis</i>				
Rivierdonderpad	<i>Cottus gobio</i>				

5.4 BROEDVOGELS

Bijlage 5 Broedvogels in de Rode Lijstcategorie *Bijna in Gevaar* die beduidend wijder verspreid zijn in Vlaams-Brabant.

Nederlandse naam	Wetenschappelijke naam	VB	VL	%VB	Sign
Grote gele kwikstaart	<i>Motacilla cinerea</i>	456	1596	28.57	***

Bijlage 6 Vergelijking tussen de vorige en de huidige lijst met provinciaal prioritaire broedvogels in Vlaams-Brabant met het percentage bezette kilometerhokken in 2008 en 2020 en de Rode Lijstcategorie in 2008 (RL2008) en in 2020 (RL2020). De gebruikte afkortingen worden in Box 1 uitgelegd.

Nederlandse naam	Wetenschappelijke naam	2008	RL2008	2020	RL2020
------------------	------------------------	------	--------	------	--------

Soorten die provinciaal prioritair zijn gebleven (8)

Grauwe gors	<i>Emberiza calandra</i>
Grauwe klauwier	<i>Lanius collurio</i>
Ijsvogel	<i>Alcedo atthis</i>
Kwartelkoning	<i>Crex crex</i>
Porseleinhoen	<i>Porzana porzana</i>
Roerdomp	<i>Botaurus stellaris</i>
Veldleeuwerik	<i>Alauda arvensis</i>
Woudaap	<i>Ixobrychus minutus</i>

Soorten die provinciaal prioritair zijn geworden (10)

Blauwborst	<i>Cyanecula svecica</i>
Boerenzwaluw	<i>Hirundo rustica</i>
Huismus	<i>Passer domesticus</i>
Middelste bonte specht	<i>Leiopicus medius</i>
Oehoe	<i>Bubo bubo</i>
Ooievaar	<i>Ciconia ciconia</i>
Raaf	<i>Corvus corax</i>
Slechtvalk	<i>Falco peregrinus</i>
Wespendief	<i>Pernis apivorus</i>
Zwarte specht	<i>Dryocopus martius</i>

Soorten die niet langer provinciaal prioritair zijn (14)

Blauwe kiekendief	<i>Circus cyaneus</i>
Boomleeuwerik	<i>Lullula arborea</i>
Draaihals	<i>Jynx torquilla</i>
Geelgors	<i>Emberiza citrinella</i>
Goudvink	<i>Pyrrhula pyrrhula</i>
Grauwe kiekendief	<i>Circus pygargus</i>
Huiszwaluw	<i>Delichon urbica</i>
Kluut	<i>Recurvirostra avosetta</i>
Kramsvogel	<i>Turdus pilaris</i>
Matkop	<i>Parus montanus</i>
Nachtzwaluw	<i>Caprimulgus europaeus</i>

5.7 LIBELLEN

Bijlage 9 Vergelijking tussen de vorige en de huidige lijst met provinciaal prioritaire libellen in Vlaams-Brabant met het percentage bezette kilometerhokken in 2008 en 2020 en de Rode Lijstcategorie in 2008 (RL2008) en in 2020 (RL2020). De gebruikte afkortingen worden in Box 1 uitgelegd.

Nederlandse naam	Wetenschappelijke naam	2008	RL2008	2020	RL2020
Soorten die provinciaal prioritair zijn geworden (1)					
Gevlekte witsnuitlibel ^{HRL}	<i>Leucorrhinia pectoralis</i>		CR	5	CR

5.8 SPRINKHANEN EN KREKELS

Bijlage 10 Vergelijking tussen de vorige en de huidige lijst met provinciaal prioritaire sprinkhanen en krekels in Vlaams-Brabant met het percentage bezette kilometerhokken in 2008 en 2020 en de Rode Lijstcategorie in 2008 (RL2008) en in 2020 (RL2020). De gebruikte afkortingen worden in **Fout! Onbekende schakeloptie-instructie.** uitgelegd.

Nederlandse naam	Wetenschappelijke naam	2008	RL2008	2020	RL2020
Soorten die provinciaal prioritair zijn gebleven (1)					
Rosse sprinkhaan	<i>Gomphocerippus rufus</i>		CR	90	VU
Soorten die niet langer provinciaal prioritair zijn (1)					
Kalkdoortje	<i>Tetrix tenuicornis</i>				