



Beste lezer,

Voor u ligt het derde nummer van 'IBW-Bosreservaten-Nieuws', onze jaarlijkse berichtgeving vanuit het IBW over de bosreservaten en het onderzoek dat wij en anderen er uitvoeren.

Ook in 2002 hebben wij en de andere onderzoekers in de bosreservaten niet stilgezeten. Dat leverde weer een nieuwsbrief op die volgepropt zit met interessante weetjes, bijzondere ontdekkingen en boeiende onderzoeksresultaten. We hebben ons best gedaan om het geheel toch voldoende luchtig en vlot leesbaar te houden.

Hebt u suggesties wat betreft inhoud of vorm van deze nieuwsbrief, of hebt u de vorige twee nummers gemist, laat dan zeker niet na om ons te contacteren : je kunt ons vlot bereiken met een e-mailtje of briefje naar ons contactpunt (zie achterflap).

In dit nummer vind je trouwens ook al enkele resultaten van externe onderzoekers die de mogelijkheid kregen om in onze bosreservaten onderzoek of inventarisaties te doen. Ook uw waarnemingen of beheersuggesties zijn voor ons belangrijk, en vinden hier een forum.

Beschik je dus over waarnemingen uit de bosreservaten (recente of oude) of heb je andere zaken te melden (interessante kandidaat-bosreservaten die je kent, een inventarisatie die je zou willen doen), neem dan gerust contact met ons op! Elke respons wordt sterk geapprecieerd, en zo goed mogelijk beantwoord.

Veel leesplezier !

Kris Vandekerkhove

Verdere uitbouw bosreservatennetwerk : stand van zaken

In 2002 was het op het eerste gezicht vrij stil op het reservatenfront. Er werden geen nieuwe reservaten erkend of aangewezen. Schijn bedriegt echter. Er werd volop gewerkt aan de beheerplannen van de bestaande reservaten: de beheerplannen van 8 reservaten (oppervlakte ca 400 ha) werden dit jaar bij Ministerieel Besluit goedgekeurd. Er werd ook volop gewerkt aan de dossiers van een groot aantal nieuwe reservaten, alleen duurde het tot 17 februari dit jaar voor een nieuwe reeks officieel bij Ministerieel besluit werd goedgekeurd. Het betreft volgende gebieden, voor een totale oppervlakte van net geen 100 ha : uitbreiding Hallerbos, Liedekerkebos, Karkoelbos en Rooiveld.



Uitbreiding bosreservaat Hallerbos : een typisch beukenbestand met boshyacint.

Het bosreservaat van **Hallerbos** bestaat er uit 4 stukken, verspreid over het bos. Nu wordt dit reservaat uitgebreid met een goeie 15,5 ha en bedraagt de totale oppervlakte nu zowat 80 ha. De uitbreiding omvat twee stukken aangrenzend aan het gedeelte 'Jansheideberg' : een typisch Hallerbos-beukenbestand met boshyacint (zie foto) en een valleigedeelte met rijke voorjaarsflora. Hierdoor is dit reservaatgedeelte voldoende groot geworden om aan het Minimum Structuur Areal te voldoen, en kan het in het monitoringprogramma van het IBW worden opgenomen. Ook het gedeelte Vroenenbos, aansluitend op de zaadtuin van Halle, wordt uitgebreid met een botanisch waardevol grasland (voormalig zaadbestand Abies; zie ook elders in dit nummer), en enkele aangrenzende droge schrale bosbestanden. Door de uitbreiding omvat dit reservaatgedeelte nu de volledige gradiënt van zuur en droog naar kalkrijk en nat. Alle nieuwe reservaatstukken krijgen na een startinrichting een nietsdoen-beheer, met uitzondering uiteraard voor het waardevolle hooilandje, waar een maaibeheer zal worden ingesteld.

Het nieuwe bosreservaat **Liedekerkebos** omvat het voormalige RTT-domein (ca 21 ha), dat grenst aan het domeinbos. Tot halverwege vorige eeuw was dit een open terrein waar zendinstallaties voor lange afstandscommunicatie waren opgesteld. Tijdens de tweede wereldoorlog werden deze installaties door de bezetter ontmanteld en sindsdien treedt er een spontane bosontwikkeling op. Een uniek onderzoeksobject dus: de locaties in Vlaanderen die al

meer dan 50 jaar spontaan ontwikkelen zijn immers op één hand te tellen. Gezien vooral die spontane ontwikkeling het gebied uniek maakt, zal dit niets-doen-beheer ook verder gezet worden.



Zicht op het nieuwe bosreservaat in Liedekerkebos : het resultaat van 50 jaar spontane ontwikkeling (Foto : Kris Vandekerkhove)

Anderzijds was dit ten tijde van de zendinstallaties één van de best ontwikkelde voorbeelden van Brabantse heide op lemige bodem. Restanten hiervan konden tot in de jaren '80 op de paden en in enkele percelen teruggevonden worden, maar nu is daar niets meer van te merken. Gezien de uitzonderlijke zeldzaamheid van dit vegetatietype, en de langlevende zaadbank van de verdwenen soorten, lijkt het toch de moeite om na te gaan in hoeverre ook deze natuurwaarden kunnen worden hersteld. Daarom zal op een beperkte oppervlakte (ca 1 ha) via een kap- en plagexperiment nagegaan worden of herstel nog mogelijk is. Afhankelijk van het resultaat zal het heidegedeelte verder uitgebreid worden tot 3 à 4 ha, of wordt het experiment verlaten om terug te verbossen.

Het **Karkoolbos** in Moerbeke (Geraardsbergen; 28 ha) is een hellingbos dat bij wielierliefhebbers zeker gekend is : het ligt namelijk op uw rechterkant wanneer je de Bosberg beklimt. Het is een bijzonder rijk voorbeeld van de typische bossen van de Vlaamse Ardennen, en omvat de volledige gradiënt van Zure beukenbossen, over Eiken-Haagbeukenbos met boshyacint tot zeer soortenrijke, alluviale bossen met kalkindicatoren. Enkele bijzondere en typerende plantensoorten die er al werden waargenomen zijn Lievrouwebedstro, Ruig klokje, Heelkruid, Eenbes, Eenbloemig parelgras, de twee soorten Goudveil, Gulden boterbloem, Bosbingelkruid, maar ook Salomonszegel, Dalkruid en Lelietje van Dalen. Centraal in het bos komt een open enclave voor, die nu nog gebruikt wordt voor intensieve landbouw. Dit gedeelte zal verder ontwikkeld worden als ecologisch waardevolle open plek, via maaibeheer en/of extensieve begrazing.

Misschien vang je wel een glimp op van dit nieuwe reservaat via de TV-beelden van de Ronde van Vlaanderen...

Tenslotte werd ook in West-Vlaanderen een nieuw bosreservaat opgericht : **Rooiveld** te Oostkamp (29 ha). Het maakt deel uit van het recent door de Vlaamse gemeenschap aangekochte complex Rooiveld-Kampveld-Papenvijvers.

Het reservaat omvat een belangrijk stuk alluviaal bos langs de meanderende Rivierbeek, samen met een aantal droge zure bosbestanden. Ook hier wordt het vooral een nietsdoen-beheer na verwijdering van de aanwezige exoten. Plaatselijk zal via een maaibeheer ook gewerkt worden aan een Dotterbloemgrasland.

Grootse plannen in de nabije toekomst...

Met deze nieuwe reeks erbij bedraagt de totale oppervlakte bosreservaten in Vlaanderen nu 1780 ha. Dat is nog een eind verwijderd van de 3000 ha die de overheid zichzelf had opgelegd. Een aantal grotere dossiers waar we reeds vorig jaar over berichtten zitten nu in de eindfase.

In het 'Grotenhout' (Turnhout), één van de weinige grote oud-boscomplexen in de Kempen, worden twee stukken met een gezamenlijke oppervlakte van ca 70 ha als bosreservaat voorgesteld. Een ander oud-bos complex in de Kempen, 's Herenbos (ca 100 ha) wordt wellicht ook bosreservaat. In West-Vlaanderen zijn o.a. nieuwe bosreservaten voorzien in Beernem (50 ha) en de Duinbossen van De Haan (70 ha).

Ook het dossier van de vroegere gemeentebossen van Voeren is zo goed als klaar. Niet minder dan 220 ha van de meest waardevolle bossen van Vlaanderen wordt er bosreservaat : het boscomplex Veursbos (160 ha), het Broekbos (15 ha) en Teuvenenberg (45 ha). Het zijn zeer structuurrijke bossen, volgestouwd met Rode Lijst soorten. Ter illustratie : de voorlopige plantenlijst van Veursbos omvat reeds 21 rode-lijst soorten, waarvan 3 met uitsterven bedreigd, en 6 sterk bedreigde soorten. Tot de regelmatige broedvogels behoren o.a. Rode wouw, Middelste bonte specht en Taigaboombkruiper en bij de zoogdieren spreken de talrijke Dassen, maar ook Everzwijn, Eikelmuis en zelfs Hazelmuis tot de verbeelding. Het is ook de enige locatie in Vlaanderen met een leefbare populatie van Vliegend hert.

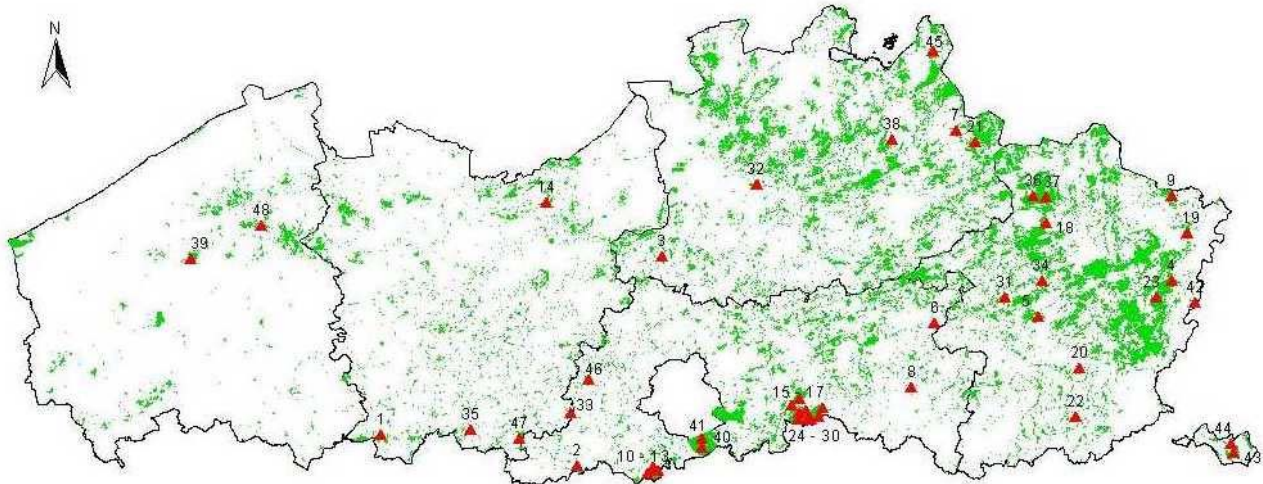


Site Roodbos (complex Veursbos) : een bijzonder bostype van Beuk met Witte veldbies en een uitzonderlijk rijke onderetage van Hulst. (foto : Kris Vandekerkhove)

De nieuwe bosreservaten in Voeren krijgen ook grotendeels een niets-doen-beheer, met uitzondering van enkele orchideeënrijke bosranden, die een aangepast gericht beheer krijgen, en enkele naaldhoutbestanden die geleidelijk worden omgevormd naar loofhout.

Kris Vandekerkhove

Overzicht van de bosreservaten in Vlaanderen op 1 maart 2003



	Naam	Opp.	Eigenaar	Reeks (1)	Aandeel integraal (ha)	Aandeel gericht (Ha)	Bostype (ruwe typering)
1	Beiaardbos	17,06	Vl. gewest	3	17	0	Endymio-Carpinetum
2	Bos Ter Rijst	28,59	Vl. gewest	2	28	0	Endymio-Carpinetum
3	Coolhembos	78,64	Vl. gewest	1	60	18	Alnetum
4	Dilserbos- Platte Lendenberg	58,16	Vl. gewest	1	20	38	Quercion
5	Galgenberg	29,82	Vl. gewest	1	28	2	Quercion + Alnetum
6	Gasthuisbos	11,02	Gemeente	3	0	11	Quercion + Stellario-Carpinetum
7	De Goorbossen	47,17	Gemeente	4	40	7	Quercion + Alnetum
8	Groot Gasthuisbos	7,4	OCMW	1	0	7	Stellario-Carpinetum
9	Grootbroek	177,27	Vl. gewest	4	120	60	Quercion + Alnetum
10	Hallerbos – Hallebeek	18,3	Vl. gewest	2	18	0	Quercion + End.-Carpinetum + Alno-Padion
11	Hallerbos – Jansheideberg	26,63	Vl. gewest	2	25	2	Endymio-Carpinetum + Alno-Padion
12	Hallerbos – Kluisberg	9,71	Vl. gewest	2	5	5	Quercion + End.-Carpinetum + Alno-Padion
13	Hallerbos – Vroenenbos	22,92	Vl. gewest	3	20	3	Endymio-Carpinetum + Alno-Padion
14	De Heirnisse	76,39	Vl. gewest	4	60	16	Alnetum + Quercion
15	Heverlee : De grote omheining	32,2	Vl. gewest	1	6	26	Fago-Quercetum petraeae
16	Heverlee : Klein moerassen	10,45	Vl. gewest	1	6	4	Stellario-Carpinetum + Alno-Padion
17	Heverlee : Putten van de Ijzerweg	4,46	Vl. gewest	1	4	0	Stellario-Carpinetum + Alno-Padion
18	In de Brand	11,44	Vl. gewest	1	3	8	Quercion
19	Jagersborg	86,54	Vl. gewest	1	60	27	Quercion
20	Jongenbos	72,9	Vl. gewest	1	70	3	Quercion + Stellario-carpinetum
21	Koelmook	39,47	Privaat	3	35	5	Quercion
22	Kolmontbos	17	Vl. gewest	1	17	0	Quercion + Stell.-Carpinetum + Alno-Padion
23	Lanklaarderbos-Saenhoeve	83,69	Vl. gewest	1	65	18	Fago-Quercetum petraeae
24	Meerdaalwoud De Heide	32,66	Vl. gewest	4	7	25	Stellario-Carpinetum + Milio-Fagetum
25	Meerdaalwoud : Grote konijnepijp	25,2	Vl. gewest	1	20	5	Quercion
26	Meerdaalwoud: Veldkant Renissart	19	Vl. gewest	1	15	4	Milio-Fagetum
27	Meerdaalwoud :De drie eiken	7,3	Vl. gewest	1	6	1	Quercion
28	Meerdaalwoud : Everzwijnbad	27,5	Vl. gewest	1	27	0	Milio-Fagetum
29	Meerdaalwoud : Mommedeel	25,3	Vl. gewest	1	13	12	Quercion + Alnetum
30	Meerdaalwoud : Pruikenmakers	38,7	Vl. gewest	1	37	2	Milio-Fagetum + Stellario-Carpinetum
31	Melisbroek-Vieversel	34,86	Vl. gewest	3	30	5	Quercion + Alnetum
32	Muizenbos	34,2	OCMW	4	32	2	Alno-Padion + Carpinetum + Quercion
33	Neigembos	45,01	Vl. gewest	1	40	5	Endymio-Carpinetum
34	Op den Aenhof	35,71	Vl. gewest	3	25	10	Alnetum
35	Parikebos	9,33	Vl. gewest	1	8	1	Endymio-Carpinetum + Alno-Padion
36	Pijnven : Droog gedeelte	25,2	Vl. gewest	1	15	10	Quercion
37	Pijnven : het Ven	11,7	Vl. gewest	1	2	10	Quercion + Alnetum
38	Sevendonck	67,6	Vl. gewest	3	50	18	Quercion + Alnetum
39	Wijndalebos	91,6	Vl. gewest	2	60	31	Quercion
40	Zoniën woud – Kersselaerspleyn	98,5	Vl. gewest	1	94	5	Milio-Fagetum
41	Zoniën woud – Harras	26,6	Vl. gewest	1	16	11	Endymio-Carpinetum + Milio-Fagetum
42	Kraaienbos	1,2	Vl. gewest	5	1		Ulmion minoris
43	Vrouwenbos	24,84	Privaat	5	23	1	Luzulo-Fagetum + Melico-Fagetum
44	Konenbos	10,86	Gemeente	5	9	1	Luzulo-Fagetum + Melico-Fagetum
45	Overheide	29,54	Vl. gewest	5	10	20	Quercion + Alnion
46	Liedekerkebos	20,89	Vl. gewest	6	18	2	Quercion + Alno-Padion
47	Karkoolbos	28,04	Vl. gewest	6	23	5	Quercion + Endymio-Carpinetum + Alno-Padion
48	Rooiveld	28,82	Vl. gewest	6	20	8	Quercion + Alno-Padion
	Totaal	1763			1308	454	

Reeks slaat op het ogenblik dat het reservaat werd erkend/aangewezen.

Reeks 1= 14 maart 1995; reeks 2 = 26 februari 1996; reeks 3 = 3 februari 1997; reeks 4 = 27 augustus 1999; reeks 5 = oktober 2001; reeks 6 = 17 februari 2003.

De oppervlakte integraal en gericht reservaat is indicatief. Voor sommige reservaten waarvoor het beheerplan nog niet definitief is goedgekeurd kunnen deze verhoudingen bovendien nog wijzigen.