



STRATEGIE NOTA

2009-2015



inbo
Instituut voor Natuur-
en Bosonderzoek

Verantwoordelijke uitgever

Jurgen Tack

Redactie

Jurgen Tack

Vormgeving

Nicole De Groof

Foto's

Cover: Ludo Goossens/Vilda

Yves Adams/Vilda

INBO.M.2009.2

Depotnummer D/2009/3241/109

NUR 940

Contactgegevens

Instituut voor Natuur- en Bosonderzoek

Kliniekstraat 25, 1070 Brussel

T 02 558 18 11 – F 02 558 18 05

info@inbo.be – www.inbo.be

Hoe kunt u deze strategienota krijgen?

De strategienota 2009-2015 is gratis te verkrijgen

bij het INBO, dienst communicatie,

Kliniekstraat 25, 1070 Brussel

of per e-mail bij publicaties@inbo.be.

De strategienota is digitaal beschikbaar op

www.inbo.be.

Druk

Corelio Printing

Gedrukt op FSC-gecertificeerd papier



inbo
Instituut voor Natuur-
en Bosonderzoek

Vlaamse overheid



STRATEGIE NOTA 2009-2015

▪ INBO in het kort	2
▪ Strategienota 2009-2015: Waar draait het om?	3
▪ Wij en onze biodiversiteit	4
▪ INBO in beweging	5
▪ Missie en visie	6
▪ Algemene kenmerken van het INBO-onderzoek	7
▪ Kernopdrachten	8
▪ Waar kiezen we voor?	9
▪ Strategische doelstellingen	10
▪ Een nieuwe structuur	12
▪ Innovatief	13
▪ Onze positie in de onderzoekswereld	14
▪ Onder de collega's	15
▪ Samen met zijn allen	16

INBO in het kort

Het Instituut voor Natuur- en Bosonderzoek (INBO) is het Vlaams onderzoeks- en kenniscentrum voor natuur en het duurzame beheer en gebruik ervan. Het INBO verricht onderzoek en levert kennis aan al wie het beleid voorbereidt, uitvoert of erin geïnteresseerd is.

Als toonaangevende wetenschappelijke instelling werkt het INBO in de eerste plaats voor de Vlaamse overheid, maar het levert ook informatie voor internationale rapporteringen en gaat in op vragen van lokale besturen. Daarnaast ondersteunt het INBO onder meer organisaties voor natuurbeheer, bosbouw, landbouw, jacht en visserij. Het INBO maakt deel uit van nationale en Europese onderzoeksnetwerken. Het maakt zijn bevindingen ook bekend bij het grote publiek.

Naast het genereren van nieuwe kennis, zorgt het INBO voor het bijeenbrengen en ontsluiten van bestaande kennis en voor kennisoverdracht. De instelling fungeert bovendien als platform voor kennisuitwisseling tussen de belanghebbenden.



Het INBO telt ongeveer 250 medewerkers, voornamelijk onderzoekers en technici. Naast de hoofdzetel in Brussel, heeft het INBO vestigingen in Geraardsbergen, Groenendaal en Linkebeek.

Strategienota 2009-2015: Waar draait het om?

Als wetenschappelijke instelling werken we in de eerste plaats voor de Vlaamse overheid. Om die Vlaamse overheid efficiënt en effectief te laten functioneren moeten we vanuit het INBO in staat zijn om op een korte termijn relevante vragen te beantwoorden. Dit kan maar gebeuren op een hoog kwalitatief niveau wanneer het onderzoek voorop loopt op de beleidsvragen. Daarom ontwikkelden we een sterke strategie, om zo de antwoorden op de vragen van de toekomst te kunnen voorbereiden.

In deze nota beschrijven we de algemene kenmerken van het onderzoek dat we uitvoeren binnen onze instelling. Onze twaalf strategische doelstellingen geven verder aan waarvoor we ons willen inzetten in de periode 2009-2015. Bij het definiëren van onze strategische doelstellingen en onderzoeksthema's hebben we ons laten leiden door relevante ontwikkelingen op het gebied van biodiversiteitonderzoek. Het ontwikkelen van onze strategische doelstellingen heeft plaatsgevonden in samenspraak met andere agentschappen binnen de Vlaamse overheid, wetenschappelijke instellingen, universiteiten, studiebureaus, natuurverenigingen, jacht- en visserijverenigingen, bosbouworganisaties en andere maatschappelijk relevante organisaties.



Op basis daarvan hebben we ook onze prioriteiten gedefinieerd.

In deze strategienota informeren we u ook over de doorvertaling van dit alles naar onze nieuwe structuur. Verder willen we duidelijk maken hoe we onze positie zien binnen de onderzoekswereld, binnen de Vlaamse overheid en binnen de huidige maatschappij.

Deze strategienota geeft een duidelijk beeld van waar we in de komende jaren grote inspanningen willen leveren en dit met het oog op een betere samenwerking met onze partners binnen en buiten de Vlaamse overheid. Dit is geen statisch document. Waar nodig kan het aangepast worden bv. naar aanleiding van andere budgettaire mogelijkheden of een nieuwe beheerovereenkomst.

Wij en onze biodiversiteit

Biodiversiteit is een weergave van het aantal, de verscheidenheid en de veranderlijkheid van levende organismen, en hoe deze veranderen in functie van plaats en tijd. Het omvat de diversiteit binnen soorten, tussen soorten en tussen ecosystemen. Kort samengevat: de variatie van al het leven op aarde.

Ecosystemen voorzien in de basale levensbehoeften, zoals voedsel, vezels, zuiver water en zuivere lucht. Zij dragen bij tot de bescherming tegen natuurlijke rampen en ziektes, geven vorm aan religie, cultuur en spiritualiteit, en onderhouden de essentiële levensprocessen op aarde. Verlies aan biodiversiteit tast ecosystemen aan, waardoor ze kwetsbaarder worden voor verstoringen en de capaciteit voor het leveren van hun waardevolle diensten vermindert.

De invloed van de mens op de natuurlijke omgeving is omvangrijk en neemt toe: veranderingen in biodiversiteit zijn tijdens de laatste 50 jaren sneller opgetreden dan ooit tevoren.

Het is dan ook in ons aller belang dat we een goede kennis hebben van onze biodiversiteit en van de wijze waarop die biodiversiteit interageert met ons dagelijkse bestaan. Zo moeten we een grondige kennis opbouwen, niet alleen over de natuurlijke processen maar ook over de daarmee verbonden sociale en economische processen. Pas wanneer we een goed begrip hebben van deze interacties zullen we in staat zijn een beleid te voeren dat gericht is op een duurzaam gebruik van biodiversiteit met aandacht voor de belangen van iedereen.





INBO in beweging

Het INBO wil een dynamische onderzoeksinstelling zijn die, rekening houdend met de veranderende omgeving en maatschappij, het beleid maximaal wil ondersteunen. Daarbij gaat zowel aandacht naar het behoud van biodiversiteit als naar het duurzaam gebruik en beheer van die biodiversiteit. Om dat te kunnen waarmaken maakt het INBO een heel veranderingsproces door, zoals een rups in haar cocon.

'INBO in beweging' is het project waarbij het instituut de fundamenteen uitbouwt voor het opzetten van een goed werkende organisatie. Op die manier ontstonden de strategische en operationele doelstellingen en de indicatoren om deze op te volgen. Ook de nieuwe structuur en het personeelsplan werden in dit kader uitgewerkt. Zo is de basis gelegd voor de beheerovereenkomsten en de jaarlijkse ondernemingsplanningen van het INBO.

Zonder de langetermijnvisie te ondermijnen, wil het INBO de opbouw van het onderzoeksprogramma nauwer linken aan de wensen en noden van onze klanten, zowel binnen als buiten de Vlaamse overheid. Daarom werd ook werk gemaakt van een strategische visie rond noodzakelijke kennis die het INBO in huis moet hebben om het beleid ook in de toekomst maximaal de nodige ondersteuning te kunnen bieden.





Missie en visie

Missie:

Het INBO staat in voor beleidsgericht wetenschappelijk onderzoek en wetenschappelijke dienstverlening inzake instandhouding, bevordering, duurzaam beheer en gebruik van biodiversiteit en haar natuurlijk milieu en de periodieke opmaak van de natuurrapportage.

Visie:

We streven als instelling internationale erkenning na door een wetenschappelijke dienstverlening te verzekeren waarvan de maatschappelijke waarde en de relevantie voor het beleid algemeen erkend zijn. Deze internationale erkenning houdt in dat we in onze activiteiten een hoge standaard willen nastreven die een internationale toets kan doorstaan, zowel wat betreft kennisaanbod, objectiviteit als kritische ingesteldheid.

Algemene kenmerken van het INBO-onderzoek

Om het beleid in Vlaanderen maximaal te kunnen ondersteunen acht het INBO een mix van verschillende types onderzoek nodig. Het onderzoek dat het INBO in de periode 2009-2015 wil verrichten, kenmerkt zich door het toegepaste karakter, vraagsturing, innovatie en actualiteit. Deze kenmerken lichten we hieronder kort toe.

TOEGEPAST ONDERZOEK

Op langere termijn moet het INBO de garantie kunnen bieden dat de Vlaamse overheid over de nodige kennis rond biodiversiteit beschikt zodat het beleid optimaal wordt onderbouwd. Hiertoe heeft het INBO een set van strategische doelstellingen ontwikkeld waarin het noodzakelijk geacht onderzoek is opgenomen.

VRAAGGESTUURD ONDERZOEK

De strategie is gebaseerd op een analyse van relevante ontwikkelingen in het biodiversiteitsonderzoek en daarbuiten. Er wordt gekeken naar de gevolgen van deze ontwikkelingen voor het Vlaamse, Europese en internationale beleid en de daaruit voortvloeiende kennisvragen.

INNOVATIEF ONDERZOEK

De strategienota biedt ook ruimte aan groter, innovatief onderzoek met een meer risicodragend karakter en met een toepassingsveld dat zich op langere termijn situeert. Hierbij streven we naar evenwicht tussen de kosten van onderzoek, de waarde van het verkennen van nieuwe wegen en de daaraan verbonden faalkansen.

ACTUEEL ONDERZOEK

Een deel van de beschikbare onderzoeksgelden reserveert het INBO om snel te kunnen inspelen op het beantwoorden van kennisvragen die voortkomen uit actuele ontwikkelingen en acute knelpunten. Goed voorbeeld daarvan is het biodiversiteitgerelateerd onderzoek op het vlak van klimaatwijziging.

Daarnaast voert het INBO ook in zeer beperkte mate **BASISONDERZOEK** uit. Het betreft hier onderzoek zonder onmiddellijke toepassing maar met het oog op de ondersteuning van vraaggestuurd, toegepast onderzoek dat op langere termijn zal worden uitgevoerd aan het INBO.

Kernopdrachten

De kernopdrachten van het INBO zijn expliciet opgenomen in artikel 3 van het oprichtingsbesluit als volgt:

Het INBO heeft tot taak:

- 1° multidisciplinair wetenschappelijk onderzoek te conceptualiseren en te initiëren op basis van de beleidsbehoeften en -vragen;
- 2° wetenschappelijk beleidsvoorbereidend en ondersteunend onderzoek zelf te organiseren, te verrichten en erin te participeren;
- 3° de verworven inzichten te vertalen en te integreren ter ondersteuning van beleidsvoorbereiding, -uitvoering en -evaluatie;
- 4° wetenschappelijke diensten te verlenen ter ondersteuning van het beleid en van de doelgroepen, onder andere door advisering, experimentele analyses, het aanreiken van producten, technieken, concepten en documentatie; hiertoe kunnen constructies van co-financiering van eigen initiatieven of medefinanciering van projecten op initiatief van derden worden opgezet;
- 5° beleidsrelevante kennis op te bouwen en te verspreiden, onder meer via wetenschappelijke publicaties, onderzoeksrapportering en voordrachten;
- 6° te zorgen voor de monitoring van de biodiversiteit, het duurzame gebruik van de natuur en van de milieukwaliteit voor zover dat relevant is voor de natuur en het natuurlijke milieu;
- 7° periodiek te rapporteren over de toestand van de natuur en het natuurlijke milieu, en over de effecten van het milieubeleid en de mate waarin de vooropgestelde milieubeleidsdoelstellingen werden bereikt, en toekomstverkenningen te maken en de kennis en de monitoring ervan te evalueren.

Waar kiezen we voor?

Als wetenschappelijke instelling moet het INBO keuzes maken: het onderzoek wordt systematisch bijgestuurd in functie van wijzigende beleidsaspecten maar ook in functie van de allernieuwste onderzoeksinzichten en nieuwe technologieën. Ook op lange termijn moeten keuzes gemaakt worden. Daarom heeft het INBO enkele topprioriteiten vastgelegd. Samen met de set van strategische doelstellingen geven zij een goed zicht op wat het INBO in de periode 2009-2015 wil realiseren.

Het INBO zal zich in de eerste plaats toeleveren op wetenschappelijk onderzoek ter ondersteuning van:

- een wetenschappelijke, maar ook operationele onderbouwing van de uitvoering van Europese richtlijnen met betrekking tot biodiversiteit;
- de kennisondersteuning van doelgroepen over behoud en duurzaam gebruik van natuur- en boswaarden;
- de natuurrapportering en beleidsevaluatie ten behoeve van het beleid.

Het INBO zal daarbij de nodige aandacht besteden aan:

- onderzoek ten behoeve van kennisopbouw met bijzondere aandacht voor nieuwe bedreigingen (klimaatwijziging, invasieve soorten, ...);
- een snelle en gedegen conceptuele en organisatorische uitbouw van de monitoring;
- een snelle en gedegen conceptuele en organisatorische uitbouw van data-, informatie- en kennissystemen.

Strategische doelstellingen

Het INBO is een performante instelling

Het INBO organiseert zijn processen op gebied van organisatie- en wetenschapsmanagement op efficiënte wijze.

Het INBO coördineert natuur- en bosonderzoek

Het INBO coördineert het Vlaamse wetenschappelijke onderzoek op het gebied van natuur en bos. Het INBO ontwerpt een Vlaamse strategie voor dat natuur- en bosonderzoek en geeft het een plaats in een Europees en internationaal kader.

Het INBO communiceert over wetenschappelijk onderzoek

Het INBO communiceert over het belang van wetenschappelijk onderzoek voor het behoud van natuur en bos. Het INBO communiceert ook over de wetenschappelijke resultaten die het onderzoek oplevert.

Het INBO rapporteert over natuur en bos en evalueert het beleid

Het INBO organiseert en ontwikkelt de Vlaamse en internationale natuurrapportering en beleidsevaluatie.

Het INBO beheert gegevens en maakt ze toegankelijk

Het INBO fungeert als draaischijf voor het gegevensbeheer. Daarbij zoekt het INBO naar geschikte manieren om aan gegevensverzameling te doen en om gegevens te ontsluiten en toegankelijk te maken.

Het INBO verleent wetenschappelijk onderbouwd advies

Het INBO verleent proactief en op vraag kwalitatief hoogstaand advies door het te baseren op wetenschappelijke feiten, gegevens en inzichten.

Het INBO monitort en onderzoekt de diversiteit van soorten en ecosystemen

Het INBO doet onderzoek naar de diversiteit van populaties, soorten en ecosystemen in functie van het evalueren van het gebiedsgericht beleidsinstrumentarium¹ en het optimaliseren ervan ten behoeve van het beter kunnen garanderen van de levensvatbaarheid van soorten en ecosystemen op lange termijn.

Het INBO monitort en onderzoekt genetische diversiteit

Het INBO onderzoekt de genetische diversiteit van populaties en soorten om de effectiviteit van het beschikbaar diversiteitgericht beleidsinstrumentarium voor het behoud ervan te evalueren en bij te sturen.

Het INBO monitort en onderzoekt de wisselwerking tussen biotische en abiotische elementen

Het INBO doet onderzoek naar de biodiversiteitspotenties van het milieu en de gevolgen daarvoor van al dan niet door de mens geïnduceerde veranderingen (bodem-, water- en luchtkwaliteit en klimaat) daarin.

Het INBO doet onderzoek naar ecologisch beheer

Het INBO doet onderzoek om kennis op te bouwen over ecologisch beheer van soorten en ecosystemen met als finaliteit het behoud, herstel of ontwikkeling van biodiversiteit.

Het INBO doet onderzoek naar duurzaam gebruik en beheer van natuur en bos

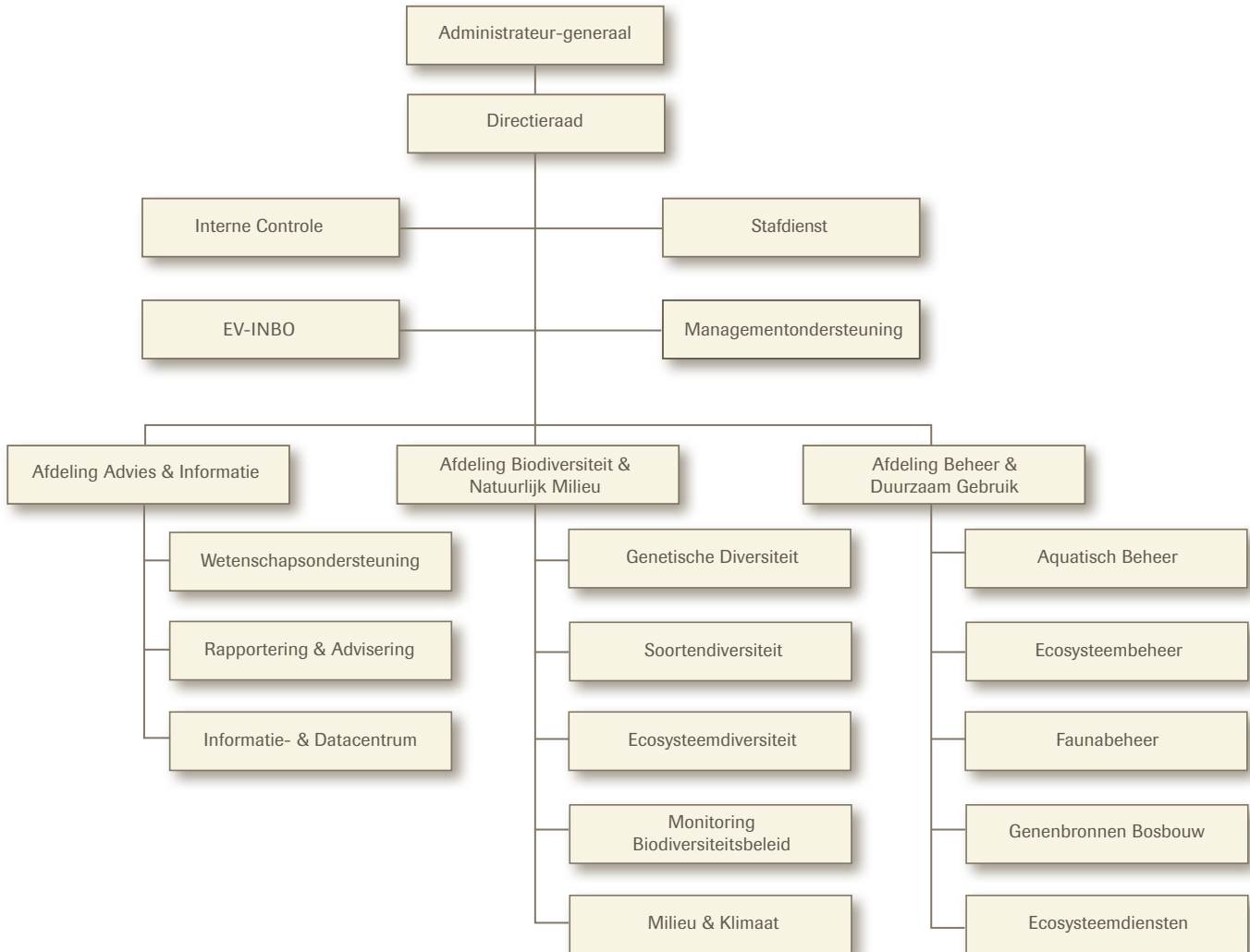
Het INBO doet onderzoek naar duurzaam gebruik en beheer van natuur en bos. Met die kennis ondersteunt het INBO de belanghebbenden die natuur en bos mee gebruiken en/of deelnemen aan het beheer ervan.

Het INBO doet onderzoek naar biodiversiteit en maatschappij

Het INBO voert socio-economisch onderzoek uit naar de economische waardering van en het maatschappelijke draagvlak voor biodiversiteit.

¹ Onder gebiedsgericht beleidsinstrumentarium wordt hier de verzameling van gebieden met een zeker biodiversiteitsgedreven beschermingsstatuut bedoeld, zoals gebieden ressorterend onder de Europese habitat- of vogelrichtlijn, VEN-gebieden, natuurreservaten, bosreservaten, natuurinrichtingsgebieden, gebieden met natuurgerichte beheerovereenkomsten, nationale parken, regionale landschappen, dit omvat ook alle open waters, aangezien die ressorteren onder de Europese Kaderrichtlijn Water.

Een nieuwe structuur





Innovatief

Innovatie staat hoog in het vaandel geschreven bij elke wetenschappelijke instelling. Ook het INBO wil innovatief zijn: in zijn ideeën, in zijn onderzoek, maar ook in de doorvertaling naar het beleid toe.

De ontwikkelingen in het wetenschappelijk onderzoek op het gebied van biodiversiteit gaan zeer snel. Snel inspelen op die ontwikkelingen blijkt niet genoeg. We moeten ze een stap voor zijn. Er is innoverend onderzoek nodig, onder meer om veelbelovende nieuwe technieken en concepten gereed te maken voor toepassing in de praktijk.

Om dit te realiseren moet het INBO in de toekomst resoluut inzetten op het inschakelen van zeer verschillende disciplines. Het inschakelen van wetenschappers uit de sociale en economische wetenschappen is dan ook een absolute noodzaak om van het INBO een innovatieve instelling te maken met aandacht voor de biodiversiteitgerelateerde belangen van iedereen.

Onze positie in de onderzoekswereld



De onderzoekswereld die zich in Vlaanderen richt op wetenschappelijk onderzoek en wetenschappelijke dienstverlening rond instandhouding, ontwikkeling, beheer en duurzaam gebruik van ecosystemen, de biologische diversiteit en het natuurlijk milieu, is heterogeen samengesteld. Het is een continuüm waar zowel universitaire onderzoeksgroepen actief zijn, die zich onder andere richten op fundamenteel onderzoek, als studie bureaus die vooral zeer toepassingsgerichte opdrachten realiseren.

Het INBO heeft als wetenschappelijke instelling binnen de Vlaamse overheid een specifieke rol in het genereren en het aanbieden van kennis over deze materie. Daarmee wordt rekening gehouden bij het vastleggen van prioriteiten. Hierbij wordt ernaar gestreefd om overlapping of duplicatie van onderzoek tussen de verschillende actoren binnen het onderzoekslandschap te vermijden.

Het INBO richt zich op beleidsondersteuning. Wetenschappelijke beleidsondersteuning via onderzoek en dienstverlening is de kerntaak van het INBO. Op het INBO staan alle activiteiten in functie hiervan, dit in tegenstelling tot universiteiten waar wetenschappelijk onderzoek en onderwijs centraal staan en beleidsondersteunend onderzoek een bijkomende, soms noodzakelijke doelstelling kan zijn. Bij studie bureaus staat dan weer de commerciële activiteit centraal.

Het INBO werkt nauw samen met Vlaamse en federale onderzoeksinstellingen. Veelal gebeurt dit door het indienen van gezamenlijke projecten met andere actoren.

Ook op internationaal en Europees vlak speelt het INBO een belangrijke rol, o.a. door het uitbouwen van en deelnemen aan netwerken: CONNECT, ALTER-Net, LTER, EFI, IUFRO, EIFAC, SER.... Het INBO levert ook expertise ter ondersteuning van internationale organisaties en conventies zoals o.a.: Wetlands International, conventies van Bonn, Bern en Ramsar, AEW, MCPFE, CBD... Het is de bedoeling dat deze (internationaal) erkende expertise binnen INBO wordt behouden en verder ontwikkeld.

Onder de collega's

Als onderdeel van de overheid, bestaat er een rechtstreekse link tussen het INBO en het beleid (Department Leefmilieu, Natuur en Energie, Agentschap voor Natuur en Bos, Vlaamse Milieumaatschappij, Vlaamse Landmaatschappij, en de buiten het milieudomein gesitueerde departementen en agentschappen met sterke relevantie voor het natuurlijk milieu, waaronder bv. Waterwegen & Zeekanaal en NV De Scheepvaart). Het INBO staat ook dicht bij de eindgebruiker, heeft een grote betrokkenheid, is ad hoc en snel inzetbaar; en kan zo een efficiënte ondersteuning bieden. Bovendien heeft het INBO enkel het algemeen belang voor ogen, zonder te worden beïnvloed door bijkomende belangen. Tenslotte kan het INBO, meer dan de andere organisaties, zorgen voor een grote continuïteit op het vlak van onderzoek, kennisaanbod, databeheer en monitoring. Het draagt dus bij tot het middellange- en langetermijndenken over het beleid.

Binnen de overheid doet het INBO niet zelf aan beleidsvoorbereiding of -uitvoering in algemene zin, maar ondersteunt het met gegevens, informatie en kennis de instanties die daarvoor verantwoordelijk zijn, zoals het Departement Leefmilieu, Natuur en Energie, het Agentschap voor Natuur en Bos, de Vlaamse Milieumaatschappij, de Vlaamse Landmaatschappij, Waterwegen & Zeekanaal en NV De Scheepvaart. Het INBO bekleedt dan ook een centrale strategische positie inzake het uitbouwen van op beleid afgestemde informatie- en kennissystemen en van het daartoe vereiste wetenschappelijk onderzoek. Het INBO verricht ook beleidsvoorbereidend werk met betrekking tot de programmering van wetenschappelijk onderzoek.

In het opzetten, aansturen, programmeren en in een aantal gevallen uitvoeren van monitoring in het kader van wetenschappelijk onderzoek, beleidsevaluatie, trendanalyses, enz. positioneert het INBO zich eveneens strategisch in een coördinerende en deels uitvoerende rol. Deze strategische positie behelst het overzicht en de interne relaties van de diverse binnen en buiten de overheid bestaande monitoringsprogramma's ten behoeve van natuur en bos.



Samen met zijn allen

Het INBO wil niet alleen uitstekend wetenschappelijk onderzoek verrichten. Het wil dat onderzoek ook maatschappelijk kaderen met aandacht voor alle gebruikers van natuur. Het INBO wil een wetenschappelijke instelling zijn die met een wetenschappelijke, objectieve en open geest aan allen in onze maatschappij de onderbouwing geeft nodig om op een verantwoorde en duurzame wijze om te springen met onze biodiversiteit.

Specifiek voor het INBO is de samenwerking met belangengroepen die bij wetenschappelijk onderzoek betrokken zijn.