

ADVIES VAN HET INSTITUUT VOOR NATUUR- EN BOSONDERZOEK

INBO.A.2006.116



**Bouwsteennota natuur en bos ten behoeve van het ruimtelijk
afbakeningsproces van de buitengebiedregio “Vlaamse Ardennen”**

Nummer : INBO.A.2006.116
Datum : 15 september 2006

auteurs: Lode De Beck, Niko Boone, Sophie Vermeersch, Geert De Knijf en Koen Van Den Berge (Instituut voor natuur- en bosonderzoek), Thomas Defoort, Steven Lafort, Xavier Coppens, Barbara Van Broeckhoven, Paul Vandenabeele, Theo Vitse en Verdonck Vanessa (Agentschap voor natuur en bos) en Guido Tack (Afdeling monumenten en Landschappen),

Instituut voor natuur- en bosonderzoek
Kliniekstraat 25
B-1070 Brussel

Deelregio's

We stellen voor geen deelregio's te onderscheiden in deze buitengebiedregio. In tegenstelling tot andere buitengebiedregio's kunnen hier moeilijk fysieke deelstructuren met daaraan gekoppeld karakteristieke natuur- en bouselementen gedifferentieerd worden of ruimtelijk begrensd worden. Het hele gebied wordt gekenmerkt door een afwisseling van valleien, hellingen, heuveltoppen en plateaus. Aan deze structuren zijn de karakteristieke natuurwaarden voor de streek gekoppeld, respectievelijk, beek- en rivierbegeleidende bossen, graslanden (met kleine landschapselementen, 'kle'), natte ruigten en moeras in en langs de valleien, bossen en graslanden (met kle) op hellingen en heuveltoppen, open akkergebieden op de plateaus ('kouters').

Er onderscheiden zich in dit buitengebied wel enkele markante structuren zoals de riviervallei de Dender, de valleien van de grote beken de Mark en de Zwalm en de getuigenheuvels tegen de taalgrens met uitlopers doorheen de regio. Omwille van de sterke landschapsecologische samenhang tussen deze en de hoger vernoemde structuren is het echter praktisch gezien haast onmogelijk deze entiteiten te gaan opsplitsen.

In of aan deze regio komen of grenzen de stedelijke gebieden van Ronse, Oudenaarde, Geraardsbergen, Zottegem, Gent, Ninove en Aalst.

Beleidsdoelstellingen

1. Ruimtelijk versterken en verhogen van natuurwaarden in valleien en (hun) steilranden

De rivieren en beken, hun valleien en omgevende valleiranden worden structureel versterkt. Deze landschapsecologisch samenhangende gehelen slingeren zich als continue blauwgroene linten door het landschap. De samenhang tussen de deelgebieden wordt versterkt of hersteld. Er worden logische ruimtelijke entiteiten gecreëerd voor natuur en bos. De ruimtelijke ontwikkelingsperspectieven van elementen of structuren die de blauwgroene linten versnipperen, worden hier op afgestemd. De ruimtelijke randvoorwaarden worden geschapen om de structuurbepalende processen (natuurlijke overstromingen, spontaan meanderen, afkalven en aanwas oevers, erosie en sedimentatieprocessen, kwel, natuurlijke waterhuishouding, ...) kansen te geven en de relatie tussen vallei en waterloop te herstellen en/of te versterken. De valleien worden maximaal ingeschakeld als (natuurlijk) overstromingsgebied (met aandacht voor de aanwezige en potentiële ecologische waarden) tenzij dit de instandhouding van specifieke waardevolle vegetaties bemoeilijkt. Overstromingen kunnen soms afhankelijk gemaakt worden van de waterkwaliteit. De valleien worden in de volle breedte benut, zodat ze vrij kunnen meanderen en overstromen. De instrumenten van het integraal waterbeleid (afbakening overstromingsgebieden en oeverzones) worden mede ingezet om deze processen kansen te geven.

In gebieden waar de natuurfunctie belangrijk is wordt gestreefd naar een natuurlijke afwatering van de valleien naar de waterlopen. In die gebieden wordt het oppervlakte- en grondwaterpeil afgestemd op de ecologische doelstellingen. De overgang tussen de waterloop, de vallei en valleirand is rijk aan gradiënten..Dit biedt kansen voor diverse habitats met een hoge biologische waarde. De natuurlijke valleirand is tevens de grens van de overstromingsgebieden. Deze gebieden met hun overgangen worden daarom ruimtelijk als één geheel aangeduid. In de belangrijke infiltratiegebieden kunnen maatregelen worden genomen in functie van de kwaliteit en stromingen van het elders - in kwetsbare zones - uittredende bron- en/of kwelwater. Migratieknelpunten voor diverse (watergebonden) organismen worden opgelost, ondermeer bij de doortocht van de waterlopen doorheen steden en dorpen.

2. Duurzaam instandhouden en versterken van waardevolle boslandschappen en graslanden, en verhogen van de ecologische waarde

In de regio is er een sterke concentratie van bos op de flanken en de toppen van (getuigen)heuvels¹. Op de flanken vinden we oud-bos vooral rond de bronzones. Door het dagzomen van een resem van geologische lagen komen op deze heuvels diverse bostypes voor. Deze opeenvolging van bostypes maakte deze bossen bijzonder uniek (binnen Europa). Ze herbergen een grote biodiversiteit. De toppen zijn veelal schrale gronden waarvan sommigen als schraal grasland of heide in gebruik waren en later beplant werden. De bossen werden door de jaren gereduceerd tot een beperktere zone rond de bronnen en de toppen. Hierdoor zijn vele bossen versnipperd. In deze oud-bos kernen vinden we we karakteristieke flora en fauna (waaronder de typische voorjaarsflora). De kleinere kernen staan nu onder druk door intensief grondgebruik hoger op de flanken, op de toppen en rond de bestaande boskernen.

Er wordt ruimte geboden om het landgebruik in deze zones te extensiveren of te bebossen. Enkele van die heuveltoppen worden ingebed in een structureel rijk wastinelandschap, d.i. een mozaïek van diverse natuurlijke bostypen, struwelen, ruigtes, heide, pioniervegetaties en (heischrale) graslanden. Om de populaties van soorten gebonden aan deze bossen duurzaam in stand te houden op lange termijn, worden diverse verbindingen gerealiseerd tussen de boskernen en worden kleinere kernen ingebed in grotere gehelen.

Ook in de valleien werden in de loop der jaren grote oppervlakten bebost. Sommige hebben een grote waarde en zijn gebonden aan de structurerende elementen van de vallei zoals overstromingen, hoge grondwaterstand en kwel. Andere valleibossen hebben een eerder monotoon karakter. Omvorming naar karakteristieke rivier- of beekbegeleidende bossen staat voorop. De ecologische waarde van alle valleibossen wordt opgewaardeerd door meer ruimte aan de rivieren te bieden en door het waterbeheer af te stemmen op de ecologische doelstellingen.

De meest waardevolle of kwetsbare boshabitats dragen bij voorkeur een natuurfunctie. In boszones met een productiegericht karakter wordt gestreefd naar het verhogen van de ecologische waarde. Ecologisch verantwoorde bosuitbreiding moet bijdragen tot de ontsnippering en buffering van de bestaande bossen of een antwoord bieden op een maatschappelijke vraag naar bossen met een sociaalrecreatieve functie. De ecologische draagkracht van de bossen wordt niet overschreden door andere functies.

Bosuitbreiding moet ook bijdragen tot de versterking van de landschappelijke kwaliteit van een gebied.

3. Bos-, park- en groenstructuren uitbouwen ter ondersteuning van de stedelijkheid

Er wordt gestreefd naar het behouden, uitbreiden en realiseren van bos-, park- en groenstructuren in de nabijheid van de stedelijke gebieden. Waar mogelijk worden deze uitgebouwd tot open ruimte vingers die tot in de stad doordringen. Zij verhogen in hoge mate de aantrekkelijkheid en de leefbaarheid van het stedelijke milieu. Nieuwe locaties voor recreatieve bossen, speelbossen, stadsrandbossen of groengebieden worden gezocht op het grensvlak van stedelijkheid en open ruimte. Deze gebieden moeten voldoende groot zijn om hun multifunctionele opdracht te kunnen dragen. Bij verdere uitbouw en nieuwe realisaties moet rekening gehouden worden met de kenmerken van

¹ Getuigenheuvels vinden hun oorsprong in het Laat-Mioceen. Tijdens deze periode steeg de zeespiegel en kwam heel Vlaanderen onder water te liggen. De zanden die in deze periode zijn afgezet worden de zanden van Diest genoemd (Diestaan-zanden). De niet verweerde heuvels zijn nu nog steeds in het landschap te zien. Deze getuigen van de Diestiaanzee worden getuigenheuvels genoemd.

het fysisch systeem, de potenties voor natuurontwikkeling en de cultuurhistorische context. Ook nieuwe bossen, zoals schermbossen, dragen bij tot een verhoging van de ruimtelijke samenhang tussen de bestaande natuur- en boskernen en de landschappelijke en ecologische kwaliteit van een gebied.

De grootste concentraties van parken komen voor in en nabij steden en dorpen. De parken versterken de natuurlijke structuur, maar maken ook deel uit van de landschappelijke en de toeristisch-recreatieve structuur. Enkele parken hebben een schermfunctie. Sommige domeinen hebben actueel een openbare functie of zijn toegankelijk voor het ruime publiek. Velen hebben de potentie om in die zin te ontwikkelen. Dit kan, zowel voor de cultuurhistorische en landschappelijke functie als voor de ecologische functie die ze vervullen, positief zijn maar ook bedreigend. Het behoud en beheer van deze domeinen als volwaardige entiteit is noodzakelijk opdat hun landschappelijke, ecologische en cultuurhistorische waarden bewaard zouden blijven. Recreatief medegebruik of nieuwe publieke functies kunnen een meerwaarde bieden, maar worden steeds afgewogen ten opzichte van de draagkracht van een domein en de bijhorende omgeving.

4. Versterken van lijnvormige en vlakvormige natuur-, bos- en landschapselementen in een structuurrijk landschap als kleine natuurkernen, ecologische verbindingen of stapstenen; versterking van de karakteristieke open akkercomplexen

In het landbouwgebied komen nog talrijke kleine(re) natuur-, bos- en landschapselementen voor die in belangrijke mate de ecologische waarde van het agrarische landschap bepalen. Zo komen er verspreid houtkanten, graften, holle wegen, kleine beken en sloten, bomenrijen, bermen en perceelsranden, poelen, bosschages en soortenrijke graslanden voor. Ze vervullen een ecologisch belangrijke functie als corridors en stapstenen tussen de natuurgebieden en als leefgebied voor een aantal specifieke soorten gebonden aan die habitats. Ze zijn aldus van belang voor de migratie en de instandhouding van flora en fauna en daartoe dienen ze behouden, verbonden en versterkt te worden (ontsnippering). In gebieden waar de landbouwfunctie dominant aanwezig is, wordt minimaal een stand-still principe toegepast ten opzichte van de aanwezige ecologische waarden. Op de steile erosiegevoelige zal grasland domineren binnen de context van een kleinschalig landschap. De steilste gronden zijn voorbehouden voor bos.

De open akkercomplexen op de plateaus tussen de valleien (vaak 'kouters' genoemd) herbergen een eigen flora en fauna (bv akkervogels) die sterk onder druk staat door het in de laatste decennia sterk geïntensiverde landbouwgebruik en door de toename van bebouwing, opgaande begroeiing en andere elementen die het landschappelijk open karakter van deze gebieden wijzigen. In deze zones is een specifiek beleid nodig ivm het (landbouwkundig en ecologisch) beheer en dient de landschappelijke openheid maximaal behouden of hersteld.

In gebieden waar een andere functie dominant is (recreatie, wonen, industrie,...) wordt werk gemaakt van en ruimte voorzien voor een basisnatuurkwaliteit. De ontwikkeling van een structuurrijker landschap door de toename van het areaal bos, natuur en een netwerk van kleine landschapselementen kan tevens voor een groter recreatief aanbod en toeristische aantrekkingskracht zorgen.

5. Het verlies aan biodiversiteit en genetische diversiteit stopzetten door ruimte en kwaliteit te bieden aan habitats en aandachtsoorten

De instandhouding van in het wild voorkomende soorten en (hun) habitats is een internationale en Europese doelstelling. Er wordt een coherent duurzaam netwerk van leefgebieden (natuur-, bos- en valleigebieden) uitgebouwd dat rekening houdt met de migratievereisten van de diverse organismen. Behoud van biodiversiteit, zowel wat soorten betreft als de genetische diversiteit in soorten, is hierbij van belang. De hoger vermelde doelstellingen en de uitgewerkte gewenste ruimtelijke structuur geven mee uitvoering aan het ontwerp van instandhoudingsdoelstellingen die voor het habitatrictlijngebied "Bossen van de Vlaamse Ardennen en andere Zuid-Vlaamse bossen".

6. Toeristisch-recreatieve ontsluiting van de open ruimte

De buitengebiedregio Vlaamse Ardennen heeft een belangrijke toeristische waarde, vooral gericht op zacht recreatief (mede)gebruik (fietsen, wandelen, kleinschalig plattelandstoerisme,...) gekoppeld aan toeristisch-recreatieve netwerken, cultuurhistorische elementen en de bos-, natuur- en groengebieden. De regio is rijk aan cultuurhistorische waardevolle erfgoedelementen. Het gaat hierbij o.a. om het netwerk van kastelen en parken, hoeves en het archeologisch erfgoed. Daarnaast zijn een aantal toeristische knooppunten gelegen in het gebied. Een aantal van deze knooppunten liggen temidden van waardevolle natuurkernen. De ruimtelijke ontwikkelingsperspectieven van deze gebieden wordt afgestemd op de ecologische doelstellingen van deze gebieden.

De ontwikkeling van een structuurrijker landschap door de toename van het areaal bos, natuur en kleine landschapselementen kan voor een groter recreatief aanbod en toeristische aantrekkingskracht zorgen. Dit biedt ruimte om de druk op de meest waardevolle en kwetsbare kerngebieden te verminderen. Daartoe worden lokaal sturende maatregelen ingezet (zoals de uitbouw van stadsrandbossen en stadsparken, speelbossen, ligweiden, natuur in de stad, fiets- en wandelpaden, natuureducatieve voorzieningen etc...) die de recreatie in goede banen leiden, binnen de ecologische draagkracht van ieder gebied. De groene, recreatieve omgeving moet via groene corridors en ecologische infrastructuur vlot toegankelijk zijn vanuit de bewoningskernen. Hoogdynamische toeristisch-recreatieve activiteiten (o.m. gemotoriseerde vormen van waterrecreatie) worden maximaal ingepast in of aansluitend bij de kernen en stedelijke gebieden en zijn niet gewenst in de open ruimte. Een gedifferentieerd recreatief medegebruik van waardevolle natuur- en/of landschapscomplexen moet in overeenstemming zijn met de ruimtelijke draagkracht van deze gebieden. Bepaalde kernen van domeinen kunnen daarbij specifiek gezoneerd worden als recreatieve kern.

Ruimtelijke concepten

1. Behoud en versterking van uitgesproken natuurwaarden in valleien en op de steilranden met herstel van het natuurlijk watersysteem.

- De hoofdfunctie van deze gebieden is natuur, ze maken deel uit van het Vlaams Ecologisch Netwerk.
- De Dender en haar zijrivier de Marke, enkele grote beekvalleien en kleinere bronbeken van uitzonderlijke ecologische waarde zijn structuurbepalend. Ook de steile valleiflanken van al deze waterlopen vormen een structuurbepalend element. Deze gebieden worden uitgebouwd tot de waardevolste natuurkernen.
- Structuurbepalende processen in deze gebieden zijn het (snel)stromend karakter, meandering, erosie-sedimentatie, het voorkomen van natuurlijke overstromingen, vorming oeverwal-komgrondstructuur, kwel in en/of aan de rand van de valleien, beperkte schommelingen grondwaterpeil (met hoog grondwaterpeil in voorjaar). Er wordt ruimte geboden aan het watersysteem voor het natuurlijk functioneren van deze structuurbepalende processen. De waterlopen, hun valleigronden en overgangen naar hoger gelegen gebieden worden structureel versterkt en geaccentueerd als drager van belangrijke natuurwaarden. De ganse breedte van de vallei wordt maximaal ruimtelijk benut. De relatie tussen waterloop, vallei en hogere overgangen enerzijds en de ruimtelijke samenhang tussen de deelgebieden (van dit en de andere concepten) anderzijds wordt versterkt of hersteld. Al deze (deel)elementen samen worden als een logische ruimtelijke entiteit afgebakend. Er worden ruimtelijke ontwikkelingsperspectieven geboden voor de opheffing van ecologische barrières, als bewoningskernen of infrastructuren, zodat de valleien ontwikkelen als een continuüm van natuurwaarden. Ze slingeren zich als continue blauwgroene linten door het landschap. Dit geheel van waterlopen, hun valleien en de steilranden wordt ecologisch opgewaardeerd in relatie tot de systeemkenmerken. Van waterloop tot steilrand komen gradiënten voor. Dit biedt mogelijkheden voor diverse levensgemeenschappen. Binnen de randvoorwaarden die gesteld worden voor het waterbeheer, onder meer omwille van de veiligheid, wordt het waterpeil afgestemd op de ecologische doelstellingen. De aanwezigheid van de natuurlijke gradiënten staat hierbij voorop. De valleien worden aangewend als natuurlijke overstromingsgebieden tenzij dit de instandhouding van specifieke waardevolle vegetaties bemoeilijkt, in overeenstemming met de doelstellingen van het integraal waterbeheer. De waterlopen en in het bijzonder hun oevers krijgen voldoende ruimte zodat er kansen zijn voor spontane meandering.
- In de valleien staat het herstel van moerassen, rivier- of beekbegeleidend bos vochtige tot natte, halfnatuurlijke hooilanden en graasweiden, al dan niet met (houtige) kleine landschapselementen, met overgangen naar de drogere valleiflanken voorop. De ontwikkeling van een mozaïek aan halfnatuurlijk grasland, ruitgen, moeras, rietland, laagveenrelict en/of bos behoort tot de doelstellingen. Dat kan onder de vorm van een cultuurlandschap met een zichtbare perceelsstructuur, maar eveneens in een meer natuurlijk landschap, waarbij door spontane ontwikkeling een ongeperceleerde mozaïek van de genoemde natuurtypes gerealiseerd wordt. De keuze tussen beide landschapsvormen gebeurt gebiedsgericht, op basis van de huidige (het voorkomen van waardevolle cultuurelementen) en historische toestand.
- Actiegebieden:
 - Dendervallei
 - Markvallei
 - Zwalmvallei
 - Beverbeekvallei
 - Perlinckbeekvallei (partim tussen Zegelsem en Sint-Blasius-Boekel)
 - Maarkbeekvallei (partim van Sint-Maria-Horebek tot Leupegem)
 - Molen-Bettelhovebeek
 - Molenbeek (tussen Zottegem en Mere)
 - Molen-Moenebroekbeek
 - Sassegembeek
 - Dorenbos-Verrebeek
 - Vlaanderen- en Bosbroekbeek

2. Rivier- en beekvalleilandschappen versterken als verwevingsgebieden voor landbouw, natuur, bos en natuurlijke waterberging

- Deze gebieden worden aangeduid als natuurverwevingsgebied. Naast de natuurfunctie kunnen nevenfuncties als landbouw, bosbouw, recreatie en (gecontroleerde) waterberging aanwezig of bepalend zijn.
- De structuur van de beekvalleien wordt versterkt en geaccentueerd als drager van belangrijke natuurwaarden. De samenhang tussen waterloop, vallei en hogere overgangen enerzijds en tussen de deelgebieden anderzijds wordt versterkt of hersteld. Deze gebieden creëren samen met de waardevolste natuurkernen een structureel samenhangend geheel. Kenmerkend is het kleinschalig karakter van deze valleien en hun (vaak steile) flanken met nog een intacte structuur van natuur-, bos- en landschapselementen (of waar goede mogelijkheden en kansen voor herstel hiervan zich aandienen).
- Er wordt ruimte geboden aan de watersystemen voor het natuurlijk functioneren van hun structuurbepalende processen (overstroming, erosie-sedimentatie, vorming oeverwal-komgrondstructuur, kwel, stroming). De valleien slingeren zich als continue blauwgroene linten door het landschap. Barrières worden zoveel als mogelijk opgeheven of hun effecten gemilderd. Er worden ruimtelijke entiteiten afgebakend waar zowel de waterlopen, de valleien en de steilranden of valleiovergangen deel van uitmaken.
- Het optreden van de natuurlijke overstromingen wordt behouden en zoveel mogelijk hersteld of uitgebreid. In de valleien wordt een waterpeil ingesteld conform de ecologische doelstellingen en rekening houdend met de andere aanwezige functies in dat gebied. Er wordt gewerkt aan de ecologische opwaardering van bos of aanplanten met een belangrijke economische functie.
- De overgangen tussen vallei en waterloop worden zoveel als mogelijk hersteld. Het niet bebouwd karakter van de overgang tussen vallei en valleirand wordt bewaard of waar mogelijk hersteld. De biotopen die voorkomen op de gradiënten van deze gradiënten worden behouden of hersteld.
- In de valleien en langs de overgangen naar drogere valleiflanken staat het versterken en herstellen van structuur van natuur-, bos- en landschapselementen voorop. Bijzondere aandacht gaat er naar de ontwikkeling van vochtige tot natte, halfnatuurlijke hooilanden en graasweiden. Op plaatsen met bijzondere potentie daartoe worden lokaal moerassen of broekbossen hersteld of ontwikkeld. De aandacht gaat ook naar het herstel van een goede waterkwaliteit, een natuurlijke waterhuishouding (met ondermeer waar nodig herstel van de stromingen van het kwel- en grondwater), het herstel van de morfologie en -dynamiek van de waterlopen en het verhogen van het kombergend vermogen (natuurlijke overstroombaarheid). Beheersovereenkomsten behoren tot de mogelijkheden voor afstemming tussen landbouwfunctie en natuurwaarden.
- Actiegebieden (incl. de zijbeken van de opgesomde beken):
 - Dendervallei (partim)
 - Molen-Bosbeek (Ronse)
 - Nederaalbeek en zijbeken (Maarkedal)
 - Pauwelsbeek (Maarkedal)
 - Molen-Steen-Krom-Maarkebeek (Maarkedal-Horebeke)
 - Schamperij-Broekbeek (Maarkedal-Horebeke-Oudenaarde)
 - Perlinckbeek (partim stroomop- en afwaarts deel)
 - Roebeek (Horebeke-Brakel)
 - Krombeek (Horebeke)
 - Molen-Vaanbuik-Roosmeersbeek (Brakel)
 - Slijpkotbeek (Nederbrakel)
 - Doren-Dorrebeek (Brakel)
 - Boembeek (Brakel)

- Wijlegem(se)beek (Zwalm)
- Molenbeek (Leeuwergem-Elene-Ruddershove)
- Traveins-Erwetegem-Wurmdries-Sint-Pauwelsbeek (Zottegem)
- Marebeek (Sint-Maria-Oudenhove/Michelbeke)
- Munkbos-Schaapsveldbeek (Dikkelvenne-Dikkele-Scheldewindeke-Velzeke)
- Kottembeek (Sint-Lievens-Houtem)
- Molen-Dorenmens-Steenmeers-Valleibeek-Kasteelgracht-Hellegat (Grotenberge-Hillegem-Herzele-Ressegem-Borsbeke-Burst)
- Molenbeek (partim door Mere)
- Steenbeek (Heldergem)
- Holbeek (Woubrechtgem-Aaigem)
- Sint-Lievensbronbeken (Sint-Lievens-Esse)
- Meilegembeek (Godveerdegem)
- Karnemelkbeek (stroomopwaarts deel, Erwetegem)
- Ophasselt-Sempelkouterbeek (Erwetegem/Sint-Maria-Oudenhove)
- Klemhoutbeek (stroomopwaarts deel, Erwetegem)
- Broek-Ophasselt-Kakebeek (Ophasselt/Hemelveerdegem/Sint-Maria-Lierde)
- Lare-Vage-(Water)molen-Pachtbosbeek (Nederbrakel/Everbeek/Parike/Sint-Martens-Lierde/Hemelveerdegem/Deftinge)
- Broekbeek (Deftinge)
- Dammersbeek (Nederboelare-Deftinge)
- Binche-Kalster-Korreel-Molenbeek (Everbeek-Zarlarding-Goeferdinge)
- Gelembek (Zarlarding-Overboelare)
- Moesbeek (Zarlarding)
- Schille-Borekensbeek (Overboelare-Moerbeke)
- Hollebeek (Onkerzele-Moerbeke)
- Steenborrebeek (Onkerzele-Grimminge)
- Molenbeek (Zandbergen)
- Oppem-Voordebeek (Voorde/Appelterre-Eichem)
- Leenbroek-Molen-Mussen-Bodembeek (Sint-Lievens-Esse/Steenhuize-Wijnhuize)
- Kabbeek (Aspelare/Sint-Ankelinks)
- Galgenvijverbeek (Outer)
- Snoekgracht (Herlinkhove; Outer-Ninove)
- Neerbeek (Okegem-Ninove)
- Oliemeers-Kipsteek-Molenbeek (Denderhoutem-Iddergem-Ninove)
- Vogelenzang-Dommelbeek-Biest (Outer-Nederhasselt-Denderhoutem-Heldergem)
- Wilde beek (Denderhoutem-Welle)
- Molenbeek (Kerksken-Welle)
- Hoezebeek (Nieuwerkerken-Aalst)
- Moensbroekbeek (Denderwindeke-Pollare-Meerbeke)
- Lavondel-Wolfspuit-Steenhout-Liefferinge-Papenmeersen-Monsen-(Grote) Molenbeek (Denderwindeke-Liefferinge-Oetingen-Neigem-Meerbeke)
- Leibes-Holle-Waar-Nemerkendriesbeek (Vollezele-Waarbele-Tollembeek-Galmaarden)

- Waterschaapbeek (Galmaarden)
- Beverbeek (Galmaarden-Tollembeek-Viane-Bever)
- Wijze beek (Viane-Bever)
- Arenbergbeek (Bever-Lessenbos)

3. Meer ruimte voor water langs waterlopen, verhogen natuurlijke structuurkenmerken en versterken van de ecologische verbindingfunctie

- De op de heuvelflanken ontspringende beken zijn belangrijke landschappelijke dragers die zorgen voor de herkenbaarheid en leesbaarheid van het landschap. De structuurkenmerken van deze beken wordt behouden en zo veel mogelijk hersteld. Er wordt meer ruimte aan water gegeven door de beken ruimte te geven om spontaan te meanderen. Ook de valleistructuur wordt behouden en waar mogelijk hersteld. Er is ook bijzondere aandacht voor het realiseren van een goede waterkwaliteit. Veel beken zijn van belang voor de migratie van planten en dieren, maar ook als habitat.
- Het ruimtelijk beleid is gericht op het behoud van de hoofdfunctie (landbouw, bos, natuur, ...) waarin deze elementen zijn gelegen, maar vrijwaart voldoende ruimte voor het realiseren van een landschappelijke en ecologische basiskwaliteit die de natuurverbindingfunctie mee ondersteunt.
- Bij de doortocht van de waterlopen doorheen steden en dorpen is aandacht voor het oplossen van migratieknelpunten en wordt gezorgd voor een minimum aan natuurwaarden door bvb. meer natuurlijke i.p.v. harde oevers te voorzien.
- Enkele actiegebieden (niet limitatief):
 - Dender
 - Zwalm
 - Molen-, Dorenbos-, Zwalm- en Kouterbeek
 - Wijlegemsebeek
 - Moensbroekbeek
 - Oppembeek
 - Molenbeek (Outer)
 - Molenbeek (Goferdinge)
 - Maarkebeek
 - Molen-, Bos-, Vloed- en Lievensbeek (Ronse)
 - Bettelhovebeek
 - Waterschaapbeek
 - Kluisbosbeek
 - Dommel- en Molenbeek
 - Merehoekbeek
 - Spouwwater-, Borre- en Oossebeek

4. Grotere complexen van ecologisch zeer waardevol historisch bos uitbreiden en structureel versterken

- De hoofdfunctie van deze gebieden is natuur, ze maken deel uit van het Vlaams Ecologisch Netwerk.
- Op de steile flanken (vaak rond de bronzones), op de heuveltoppen (zoals op de getuigenheuvels) en in de valleien (rivier- of beekbegeleidend of op de valleiovergangen) vinden we zeer waardevolle, maar gefragmenteerde oud-boscomplexen met karakteristieke flora en fauna (waaronder een uitgesproken

voorjaarsflora). Op de heuveltoppen komen ook de drogere, meer zure bostypes voor. Aansluitend op deze boscomplexen vinden we vaak zeer waardevolle grasland-, ruigte- en mantel-zoomvegetaties.

- De uitbreiding van de bossen en andere genoemde waardevolle habitats bewerkstelligt de buffering en verbinding van de kwetsbare, geïsoleerde kernen, met het oog op de instandhouding van de karakteristieke flora en fauna.
- Het wegwerken van de scherpe grenzen tussen deze natuurkernen en het omgevende landgebruik en de ontwikkeling van een ongeperceleerd gesloten tot halfgesloten landschap (met ongelijkjarige bossen en bossen met een gevarieerde soortensamenstelling) is wenselijk. Een grofmazige mozaïek van diverse natuurlijke bostypen, mantel-zoomvegetaties, struwelen en ruigtes is het doel. In bepaalde (deel)gebieden kan ook het behoud of herstel van (elementen van) het cultuurlandschap nagestreefd worden. Waar de systeemkenmerken aanwezig zijn wordt bovendien aandacht geschonken aan de ontwikkeling van natte en droge heidevegetaties, schrale pioniersvegetaties, soortenrijke (schraal)graslanden met kleine landschapselementen en open water.
- Recreatieve voorzieningen en recreatief gebruik overschrijden de ecologische draagkracht van de gebieden niet.
- Actiegebieden :
 - Bossengordel van Kluisbos tot Onderbos via Hotond (Kluisbergen)
 - Patersbos-Pyreneeën (Ronse)
 - Muziekboscomplex met Bos Ter Eecken (Etikhove – Ronse)
 - Bos Ter Rijst (Schorisse)
 - Burreken (Sint-Kornelis-Horebeke – Schorisse – Zegelsem – Nederbrakel)
 - Bos t' Ename
 - Brakelbos (Opbrakel)
 - Haeyesbos (Everbeek)
 - Steenbergbos (Everbeek)
 - Everbeekse bossen (Trimpont-, Kapel en Broukbos, Plaatsbeke & Nieuwpoort)
 - Parikebos
 - Kalenbergbos (Parike – Zarlardinghe – Deftinge)
 - Brouwiersbos (Zarlardinghe)
 - Kloosterbos (Sint-Maria-Oudenhove)
 - Steenbergse bossen (Sint-Goriks-Oudenhove – Sint-Maria-Oudenhove – Erwetegem)
 - Park-Hasseltbos (Ophasselt – Sint-Maria-Lierde – Erwetegem – Steenhuize-Wijnhuize)
 - Kottem (Oombergen – Hillegem – Sint-Lievens-Houtem)
 - Duivenbos (Sint-Ankelinks – Sint-Lievens-Esse)
 - Boelare-Arduinbos (Overboelare)
 - Raspailleboscomplex (Grimminge – Onkerzele – Zandbergen – Atembeke – Galmaarden)
 - Geitenbos (Zandbergen – Nieuwenhove)
 - Neigembos (Meerbeke – Neigem – Gooik)
 - Gaver-, Bertel- en Vijverbos (Paulatem – Roborst – Munkzwalm – Strijpen)
 - Bos ten Berge en Groot Leekhout (Edelare – Maarke-Kerkem)
 - Maalbroekbos – Bosseveld (Sint-Blasius-Boekel – Elst)
 - Pardassenhoek, Lange veld en Blauwbossen (Grotenberge – Ressegem – Mere -Aaigem)
- Actiegebieden die mogelijks tot het buitengebied “Zenne-Dijle-Pajottenland”:
 - Manhovebos (Bever – Sint-Pieters-Kapelle)
 - Molen- en Robijnsbos en Bos Van Assche (Vollezele – Denderwindeke)

5. Behouden, verbinden en versterken van bosstructuren en stadsrandbossen

- Deze gebieden worden gedifferentieerd als natuurverwevingsgebied. Natuur vormt met bosbouw, landbouw en/of recreatie een nevenschikte functie.
- Op de heuvels komen helling- en bronbossen voor, vaak met een uitgesproken voorjaarsflora. In de valleien komen rivierbegeleidende bossen voor. Behoud en herstel van de natuurwaarden en natuurlijke kenmerken van deze gebieden staat voorop.
- In de nabijheid van enkele steden worden stadsbossen aangelegd, met een belangrijke recreatieve functie. Deze versterken tevens de natuurlijke structuur. Ze sluiten ofwel aan bij structuurbepalende beekvallei en/of een oud-bos.
- De historische bossen worden maximaal behouden en versterkt binnen het landschappelijke kader. Versterking van de bosstructuur vindt plaats door bosuitbreiding en het realiseren van bosverbindingen via kleine landschapselementen en/of bosschages. Bosuitbreiding sluit zo veel mogelijk aan op bestaande bossen en houdt rekening met de historische bosstructuren. Bosuitbreiding heeft een ecologische meerwaarde en houdt rekening met specifieke natuur- en landschappelijke waarden. Bij bosuitbreiding wordt bij voorkeur vertrokken vanuit oud-bos kernen, enerzijds omdat deze populaties bevatten voor mogelijke herkolonisatie en anderzijds om deze kwetsbare systemen te bufferen tegen negatieve randinvloeden.
- Een multifunctioneel gebruik en duurzaam beheer van deze bossen is gewenst en wordt aangemoedigd conform de criteria duurzaam bosbeheer. Zachte (recreatieve) functies zijn mogelijk voor zover ze de draagkracht van het gebied niet overschrijden.
- Mogelijke gebieden (niet limitatief)
 - Boscomplex van Nukerke-Etikove / Donderij
 - Kluisbos (westelijk deel; Ruien-Kwaremont)
 - Bois Joly & Hemelbergbos (Ronse)
 - Destelbergbos en Waalhove (Aspelare-Sint-Ankelinks)
 - Leeuwergembos (Elene-Leeuwergem)
 - Eikbos (Herzele)
 - Toepark (Brakel)
 - Bossen van den Oudenberg (Geraardsbergen)
 - Patersbos (Onkerzele)
 - Hinnekesbos (Onkerzele)
 - Bos Del Houffe (Bever)
 - Munkbos (Scheldewindeke-Velzeke)
 - Bos van Beerlegem/Paulatem
 - Eikenbergbos (tot Volkegemberg) (Maarke-Kerkem)
 - Hemelrijk (Meerbeke)
 - Herlinkhove (Outer-Ninove)
 - Verbinding Neigem- en Berchembos
 - Princenbergbos (Beerlegem-Dikkelvenne)

6. Behoud en versterking van een mozaïeklandschap met ruimte voor bosuitbreiding, ecologische graslandontwikkeling, ontwikkeling van andere natuur- en landschapselementen en ruimte voor landbouw

- Deze gebieden worden gedifferentieerd als natuurverwevingsgebied. Natuur, bos en landbouw zijn nevenschikte functies in deze gebieden.
- Er is een ruimtelijke en/of functionele verwevenheid van de functies bosbouw, recreatie, landbouw en natuur. Op sommige plaatsen waar de bosstructuur versnipperd is, wordt gekozen voor bosuitbreiding.
- Enkele heuvelruggen en steile heuvelflanken met bronamfiteaters bieden vanuit ecologisch en/of cultuurhistorisch perspectief bijzondere mogelijkheden om een gevarieerd landschap tot stand te brengen of te herstellen. Het zijn vaak ook zones tussen boskernen van uitzonderlijke waarde waar gestreefd wordt naar realiseren van een grotere mate van verbinding. Soms vormen ze een belangrijk infiltratiegebied van nabijgelegen kwetsbare natuurkernen. Soms gaat het om gebieden waar enkele middelgrote boskernen verspreid over het landbouwgebied voorkomen. Op de berg te Kerselare-Edelare bevindt zich een belangrijke overwinteringsplaats voor vleermuizen.
- Er worden mogelijkheden geschapen voor de creatie van een halfopen landschap met een afwisseling van boskernen, graslanden met ecologische meerwaarde en kleine landschapselementen, met bijzondere aandacht voor heischrale elementen op de drogere heuvelruggen.
- Zowel agrarisch natuurbeheer, waterbeheer in functie van ecologische doelstellingen, uitbreiden en herstel van kleine landschapselementen, bosuitbreiding als de ontwikkeling van multifunctioneel bos zijn hier mogelijk, rekening houdend met de andere nevenschikte functies.
- Actiegebieden (niet-limitatief):
 - Verbinding tussen Hemelberg, Schavaart en Hotond, en tussen Hotond en Heynsdale (Ronse)
 - Verbinding tussen Raspaillebos en Geitenbos (Zandbergen)
 - Zone rond Kezelsfort en verbinding naar Volkegemberg (Edelare-Volgegem)
 - Berg Ten Houtte (Schorisse)
 - Verbinding tussen Bos Ter Rijst, Brakelbos en Burreken (Schorisse, Oprakel en Zegelsem)
 - Verbinding tussen Arduinbos en Markvallei en Grote Buizemont (Overboelare)
 - Zone rond Oudenberg (Geraardsbergen)
 - Doornkouter-Okegembaan (Ninove-Okegem)
 - Klein Jonkheerveld
 - Kapellekouter-flank Terkleppebeek
 - Balleikouter-Eetveld (Sint-Lievens-Houtem/Herzele)
 - De bossen van Zonnegem-Vlierzele (maakt voor een groot deel, deel uit van regio Schelde-Dender)
 - Leiskouter (Grotenberge)
 - Roostbossen-Wageveld (Aspelare)
 - Congoberg (Vollezele-Denderwindeke-Nieuwenhove)
 - Den Bruul/Oossebeek (Mater)

7. Behoud en versterking van (kasteel)parken en groenstructuren

- Nabij enkele steden en dorpen bevinden zich (kasteel)parken en andere groenstructuren al dan niet gekoppeld aan recreatieve voorzieningen. Sommige liggen in waardevolle valleigebieden, andere dragen meestal oud-bos elementen. Ze herbergen vaak nog interessante vegetaties en levensgemeenschappen. Versterken van de functionele ecologische en recreatieve link tussen de groenstructuren in het stedelijk gebied en het buitengebied staat voorop. Geïsoleerde parken worden indien nodig goed gebufferd en waar mogelijk verbonden met andere elementen van de natuurlijke structuur.

- Behoud en uitbouw van functioneel volwaardige domeinen in een (ruimtelijk verweven) park-, bos- en/of agrarische structuur staat voorop. Multifunctioneel bosbeheer is mogelijk en is gericht op het verhogen van de ecologische waarde. Parken worden beheerd volgens de principes van het harmonisch parkbeheer. In de valleigebieden worden de karakteristieke structuurbepalende processen van de valleien in stand gehouden. Er wordt werk gemaakt van het behoud en de versterking van hun landschappelijke, ecologische, cultuurhistorische en esthetische waarde van deze gebieden.
- Enkele actiegebieden (staan niet allemaal op kaart [bestand nog niet beschikbaar]):
 - Kasteel du Parc Locmaria (Herzele)
 - Toepark (Brakel)
 - Kasteel van Maal (Nieuwerkerken)
 - Abdijpark (Geraardsbergen)
 - Domein Breivelde & sportpark (Zottegem)
 - Kasteel van Leeuwergem
 - Kasteel van Roborst
 - Ten Bieze Kasteel Beerlegem
 - Heynsdale (Ronse)
 - Kasteel Calmont (Ruien)
 - Baronie van Boelare (Nederboelare)
 - Kasteel de Lalaing (Zandbergen)
 - Kasteel van Voorde
 - Kasteel van Neigem
 - Kasteel van Beauprez (Grimminge)
 - Villapark, Oude Doorniksesteenweg (Ronse)
 - (Sport)park van Bambrugge
 - Park Spinnessenberg (Ronse)
 - Kasteel van Viane
 - Kasteelpark Ninove
 - Kasteelpark Herzele
 - Kasteelpark Brakel
 - Kasteelpark Kluisbergen
 - Park aan de Koppeberg (Melden)
 - Kasteelpark Roborst
 - Villapark Nieuwpoort (Everbeek-Boven)
 - Park aan de Gapenberg (Ophasselt)
 - Kasteelpark Vlaamse Ardennendreef (Leupegem)

8. Behoud en versterking van getuigenheuvels- en markante terreinovergangen

- De getuigenheuvels worden als herkenbare, structurerende reliëfcomponent in het landschap behouden en bouwvrij gehouden. Steile heuvelflanken en – ruggen en markante en waardevolle zichtlocaties worden bouwvrij gehouden. Eventuele bosuitbreiding houdt hiermee rekening. Langs de heuvelflanken

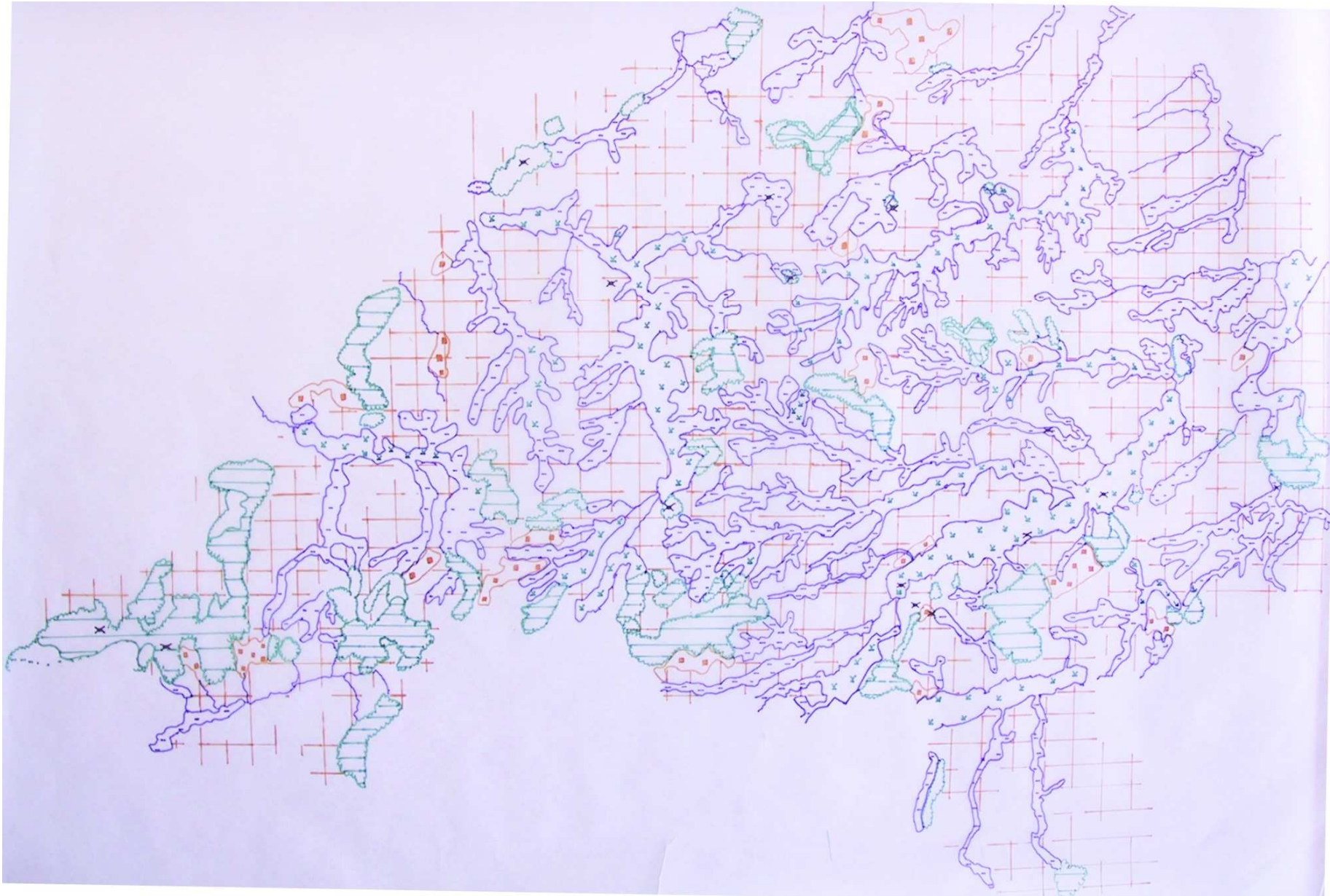
hebben zich typerende structuren gevormd zoals bronamfiteaters die behouden worden. Er is bijzondere aandacht voor lineaire perceelsrandbegroeiingen en kleine bos- en landschapselementen met het oog op de landschapsecologische verbinding tussen deze fysieke structuren.

- In voor natuur waardevolle gebieden worden ecologische processen en gradiënten gekoppeld aan deze reliëfcomponenten, behouden en hersteld. Het (macro)reliëf geeft het landschap een bijzondere (esthetische) waarde en wordt gevrijwaard. Reliëfwijzigingen die het oorspronkelijke reliëf van dit landschap aantasten worden niet toegelaten.
- Actiegebieden (niet limitatief, niet op kaart gezet om het kaartbeeld niet te druk te maken):
 - Getuigenheuvels tussen Kluisbergen en Geraardsbergen (Kluisberg, Hotond, Rodenberg, Pottelberg, Oudenberg, Bosberg e.a.).

9. Opwaarderen van de natuurfunctie van het (kleinschalig) agrarische landschap

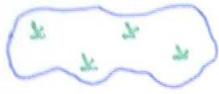
- Over gans de regio komen kleine landschaps-, bos- en natuurelementen voor in het agrarische landschap. Al deze elementen samen bepalen in belangrijke mate de landschappelijke en ecologische kwaliteit, door hun functie als stapsteen of leefgebied voor tal van organismen. Behoud van dit kleinschalig, halfopen landschap wordt nagestreefd. Bestaande natuurelementen zoals waardevolle graslanden, moeraszones en bos worden minstens behouden.
- In de landbouwgebieden tussen de gebieden van de andere complexen onderscheiden we de open landbouwgebieden (zoals de grote akkercomplexen) en de halfopen landbouwgebieden. In deze laatste is er een grote dichtheid van kleine landschaps-, bos- en natuurelementen. De open landschappen hebben een belangrijke (avi)faunistische waarde, indien er voldoende brede perceelsranden van grasland, ruigten e.d. aanwezig zijn (die broedmogelijkheden bieden). Ook de halfopenlandschappen herbergen een karakteristieke (verschillend van de open landschappen) (avi)fauna. Behoud van dit (half)open landschap wordt nagestreefd. Er wordt tevens aandacht geschonken aan het behoud en lokale versterking van de bestaande natuurelementen zoals waardevolle graslanden, moeraszones en bos.
- Het landgebruik wordt afgestemd op de erosiegevoeligheid. Op de steile erosiegevoelige delen domineert grasland binnen de context van een kleinschalig landschap. De steilste gronden zijn voorbehouden voor bos. De vlakke delen vormen het typische kouterlandschap waar akkerland bepalend is.
- De actiegebieden komen verspreid over de gehele regio voor. De schaal van de schetskaart laat echter niet toe de gebieden voldoende te differentiëren. De aanduiding van dit concept op de schetskaart is vooral gebaseerd op de zones met kleine natuur-, bos- en landschapselementen, maar is dus slechts indicatief.

Schets van de Gewenste ruimtelijke natuurlijke structuur



Legende bij de gewenste ruimtelijke structuur

Legende



Behoud en versterking van uitgesproken natuurscenen in valleien met herstel van het natuurlijke watersysteem



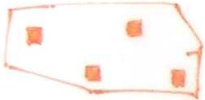
Rivier- en beekvalleilandschappen versterken als reservegebieden voor landbouw, natuur, bos en natuurlijke waterberging



Grote complexen van ecologisch zeer waardevol historisch bos uitbreiden en structureel versterken.



Behouden, verbinden en versterken van historische bosstructuren



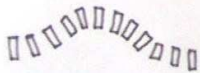
Behoud en versterking van een mozaïeklandschap met ruimte voor bosuitbreiding, graslandontwikkeling, de ontwikkeling van andere natuur- en landschapselementen en ruimte voor landbouw.



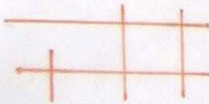
Meer ruimte voor water langs waterlopen, verhoogde natuurlijke structuurkenmerken en versterken van de verbindende ecologische functie



Behoud en versterking van (partieel) parken



Behouden en opwaardering van getuigenmuurs en markante kersteninggangen



Opwaardering van de natuurfunctie van het klein-schalig agrarische landschap.