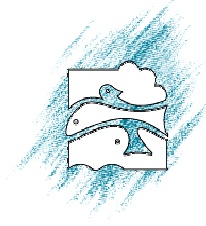


Aan de afdeling ROHM West-Vlaanderen
Ruimtelijke Ordening

T.a.v.: Nicole Keukeleire

Kopy voor Afd. Natuur, BMM
en de Stad Brugge



uw kenmerk 8.00/31005/10445.4	ons kenmerk Adviesnota IN.A.2003.228.	Bijlagen Diverse voorgaande adviezen/documenten
vragen naar / e-mail Joris Everaert joris.everaert@instnat.be	telefoonnummer 02/ 558 18 27	Datum 16/12/2003

Betreft: Bouw van windturbines aan de westelijke havendam te Zeebrugge.
Aanbevelingen in het kader van een mogelijke impact op vogels.

Geachte,

In toepassing van de Omzendbrief EME/2000.01, het Decreet betreffende het Natuurbehoud en het Natuurlijk Milieu, het KB betreffende de bescherming van vogels in het Vlaamse gewest, en diverse internationale richtlijnen (Vogelrichtlijn, Habitatrichtlijn, en Conventies van Bern, Bonn en Ramsar) adviseert het Instituut voor Natuurbehoud (IN) momenteel negatief voor om het even welke opstelling van nieuwe windturbines aan de westelijke havendam te Zeebrugge. Het IN verstrekt dus ook negatief advies voor de aparte aanvraag van de 7 windturbines op het grondgebied van het Vlaamse gewest (huidige bouwaanvraag bij AROHM) en voor de aanvraag van de 7 overige windturbines op federaal grondgebied.

Het IN heeft in de voorfase van het geplande windturbineproject aan verschillende diensten van het Ministerie van de Vlaamse Gemeenschap al enkele adviezen overgemaakt voor het volledige geplande windpark van 14 turbines (SEYS *et al.*, 1999 ; EVERAERT *et al.*, 2001 ; EVERAERT & KUIJKEN, 2002). Er was ook een vergadering met de bevoegde diensten van het departement LIN (EVERAERT & HERRIER, 2002), alsook een gemeenschappelijk standpunt van het IN en de Afdeling Natuur i.v.m. de alternatieven voorgesteld in de MER (EVERAERT *et al.*, 2003).

De betreffende documenten zijn terug te vinden als bijlage van dit advies. Voor gedetailleerde informatie bij de argumentatie van ons negatief advies verwijzen we naar die voorgaande documenten.

In de onderstaande tekst worden de belangrijkste punten nogmaals kort voorgesteld, inclusief enkele bijkomende opmerkingen op het Milieueffectenrapport (MER).

Het broedgebied van de stern

Vaststelling

Het gebied langs de Westdam in de voorhaven van Zeebrugge is momenteel geen officieel afgebakend Vogelrichtlijngebied, maar voldoet wel ruimschoots aan de criteria van de Vogelrichtlijn, voornamelijk omwille van de aanwezigheid van internationaal belangrijke concentraties broedende Grote Stern, Visdieven en Dwergsternen (=soorten uit de Bijlage I-lijst van de Vogelrichtlijn). Meer dan 1 % van de totale Noordwest-Europese populaties van deze stern komt jaarlijks in de voorhaven nabij de Westdam tot broeden. Als in een gebied meer dan 20.000 watervogels of meer dan 1 % van de Noordwest-Europese populatie van een vogelsoort wordt geteld, dan wordt dit gebied beschouwd als zijnde van internationaal belang. Vlaanderen heeft bijgevolg een grote verantwoordelijkheid voor de instandhouding van deze soorten. Tevens betreft het hier drie soorten die voor Vlaanderen een status 'bedreigd' (Visdief) en 'met uitsterven bedreigd' (Grote Stern, Dwergstern) meekrijgen, en waarvan 95-100 % broedt in de Zeebrugse voorhaven. Andere voorkomende soorten van de Europese Bijlage I-lijst (Vogelrichtlijn) zijn de Zwartkopmeeuw (broedvogel) en Roodkeelduiker, Parelduiker, Kuifduiker, Kleine Zilverreiger, Lepelaar, Nonnetje, Smelleken, Slechtvalk, Kemphaan, Rosse Grutto, Bosruiter, Zwarte Stern, Velduil (doortrekkers en/of wintergasten).

Het gebied "Voorhaven Zeebrugge en Baai van Heist" is daarom ook als 'Important Bird Area' opgenomen in de IBA 2000 inventaris (HEATH & EVANS, 2000), waarbij zowel voor de populaties Visdief, Grote Stern en Dwergstern wordt aangeduid dat deze voldoen aan een ornithologisch criterium van de C-categorie. De criteria van de C-categorie zijn precies ontwikkeld om als leidraad gebruikt te worden voor de selectie van gebieden die krachtens de Vogelrichtlijn als Speciale Beschermingszone (SBZ-V =Vogelrichtlijngebied) dienen aangewezen te worden. Het Europese Hof van Justitie gebruikt de IBA inventaris als maatstaf om te beoordelen in hoeverre een lidstaat zijn aanwijzingsverplichting heeft nagekomen. Het Europese Hof van Justitie heeft ook verduidelijkt dat een lidstaat bij de keuze en afbakening van een speciale beschermingszone geen rekening mag houden met de in artikel 2 genoemde economische eisen. Zuiver ornithologische criteria beslissen aldus of een gebied moet aangeduid worden (HOF VAN JUSTITIE, 2000 ; HOORICK, 2001).

Recent nog heeft de Afdeling Juridische Dienstverlening (departement LIN) geconcludeerd dat het gebied aan de westelijke havendam te Zeebrugge inderdaad zou moeten worden aangewezen als Vogelrichtlijngebied (VAN RENTERGHEM, 2003).

Gevolg/conclusie

In de Omzendbrief EME/2000.01 staat beschreven dat er ook rekening moet gehouden worden met nog niet beschermde maar potentiële waardevolle gebieden. Verder staat er in de Omzendbrief dat er "in geval van specifieke beschermingsgebieden en/of vogelsoorten, reservaten en/of de nabijheid van beschermde habitats een afstandsregel van 500 tot 700 m dient gerespecteerd te worden" (MINISTERIE VAN DE VLAAMSE GEMEENSCHAP, 2000A). Dergelijke buffers gelden dus niet alleen voor officieel erkende speciale beschermingsgebieden, maar ook voor gebieden die zouden moeten worden aangewezen als Vogelrichtlijngebied en/of voor gebieden waar 'specifieke' vogelsoorten voorkomen. Gezien het internationale belang van de sternkolonie is dit dus zeker het geval voor het gebied aan de westelijke havendam.

Ook in de beleidsondersteunende vogelatlas van het IN werd een richtinggevende 700 m buffer aangebracht rond het belangrijke broedgebied van de stern. De geplande turbines liggen niet alleen binnen die buffer, maar vooral ook pal op de belangrijkste lokale dagelijkse trekroutes van deze soorten (tussen het broedgebied en de zee) (vogelatlas zie OC-GIS

VLAANDEREN, 2003). De terreinen aan de westelijke strekdam en de directe omgeving daarvan (trekroutes) moeten daarom aanzien worden als uitgesloten zones voor windturbines. In toepassing van recente aanbevelingen bij de Bern Conventie is het immers noodzakelijk om dergelijke uitgesloten zones aan te duiden (zie o.a. deel B(b) in COUNCIL OF EUROPE (2003)).

Daaruit kunnen wij besluiten dat het windpark alleen al voor dit aspect in strijd is met de Vlaamse en internationale richtlijnen. Bemerkt dat alle diensten van het Departement Leefmilieu en Infrastructuur op basis van Dienstorder LIN 2000.28 de verplichting hebben om de richtlijnen uit de Omzendbrief EME/2000.01 “strikt toe te passen” (MINISTERIE VAN DE VLAAMSE GEMEENSCHAP, 2000B).

De negatieve impact van de windturbines op de soorten

Vaststelling

Momenteel is de voorhaven van Zeebrugge dus nog niet aangewezen als officieel Vogelrichtlijngebied. Sinds 1992 is voor de officiële Vogelrichtlijngebieden het artikel 4, lid 4, eerste zin, van de Vogelrichtlijn (Richtlijn 79/409/EEG) vervangen door het artikel 6 van de Habitatrichtlijn (Richtlijn 92/43/EEG) (EUROPESE COMMISSIE, 2000). In de LIN 2002/9 Dienstorder (MINISTERIE VAN DE VLAAMSE GEMEENSCHAP, 2002) wordt op basis van de rechtspraak van het Europese Hof van Justitie echter vermeld dat “ de niet als Vogelrichtlijngebied aangewezen gebieden, die echter wel hiervoor in aanmerking komen, blijven vallen onder het regime van artikel 4, lid 4 eerste zin, van de Vogelrichtlijn “. Artikel 4.4 van de Richtlijn 79/409/EEG is veel strenger dan artikel 6 van de Richtlijn 92/43/EEG en verbiedt elk werk of ontwikkeling dat negatieve gevolgen ‘kan’ hebben, terwijl artikel 6 ontwikkeling toelaat indien dwingend en hoog maatschappelijk belang kan aangetoond worden (waarbij dan compensaties moeten genomen worden). Het Europese Hof stond erop dat enkel artikel 4.4 voor dergelijke gebieden kon gelden en argumenteerde haar vonnis door te stellen dat dit de enige manier is om te voorkomen dat Lidstaten gebieden niet zouden aanduiden als Speciale Beschermingszones met het oog om deze toch zondermeer te kunnen ontwikkelen (HOF VAN JUSTITIE, 2000). Bemerkt dat gebieden die na de implementatiedatum (7 april 1981) van de Vogelrichtlijn zijn ontstaan, uiteraard ook onder het strenge regime van artikel 4.4 vallen (KREMLIS, 2003 ; VAN RENTERGHEM, 2003).

Gevolg/conclusie

Dit betekent dat projecten van sociale of economische aard (zoals een windpark) met een mogelijk belangrijke impact op deze gebieden geen doorgang kunnen vinden, zelfs al dienen die om een dwingende reden van groot openbaar belang gerealiseerd te worden. Het artikel 4, lid 4 laat enkel een afwijking toe voor projecten van algemeen belang van hogere orde, zoals de veiligheid van de bevolking (MINISTERIE VAN DE VLAAMSE GEMEENSCHAP, 2002).

Zowel in het MER (SGS ENVIRONMENTAL SERVICES, 2003) als in de eerdere adviezen van het IN (EVERAERT *et al.*, 2001 ; EVERAERT & KUIJKEN, 2002) wordt duidelijk beschreven dat de windturbines aan de westelijke havendam te Zeebrugge belangrijke negatieve effecten zullen veroorzaken op de vogels (zie verder). Aangezien het gebied momenteel (nog) geen officieel Vogelrichtlijngebied is, kunnen er in toepassing van artikel 4.4 ook geen compensaties genomen worden. Wij moeten bijgevolg concluderen dat de geplande windturbines niet mogen opgericht worden. De gevolgen voor enkele belangrijke vogelgroepen worden hieronder nogmaals kort besproken, telkens is daaraan ook een conclusie verbonden.

Allereerst moeten wij wel duiden op het feit dat er zeer waarschijnlijk geen afwijking zal worden toegestaan op de bepalingen uit de concessieovereenkomst (SGS ENVIRONMENTAL

SERVICES, 2003), m.a.w. dat er dus ofwel 14 turbines worden opgericht, ofwel geen enkele. Bij de aparte evaluatie van de 7 Vlaamse en 7 Belgische turbines dient dus rekening gehouden te worden met de impact van het volledige windpark, plus de bijkomende cumulatieve effecten van de bestaande impact aan de Oostdam.

Sternen:

Uit de resultaten van het MER alsook uit de bevindingen van het IN onderzoek blijkt dat er significante negatieve effecten te verwachten zijn voor de sternes die aan de westelijke strekdam jaarlijks met internationaal belangrijke aantallen tot broeden komen. Dit zal ook zeker het geval zijn voor de 7 Vlaamse turbines apart, en ‘mogelijk’ voor de 7 Belgische turbines (SGS ENVIRONMENTAL SERVICES, 2003 en de IN-adviezen).

Volgens de IN-studie: ongeveer 45-111 slachtoffers per jaar voor de 14 turbines.

Volgens de MER-studie: - 59 tot 155 slachtoffers per jaar voor de 14 turbines (hele windpark)
(=jaarlijks 0,73 tot 1,93 % van de aanwezige broedpopulatie).
- 46 tot 127 slachtoffers per jaar voor de 7 Vlaamse turbines
(=jaarlijks 0,57 tot 1,57 % van de aanwezige broedpopulatie).
- 14 tot 29 slachtoffers per jaar voor de 7 Belgische turbines
(=jaarlijks 0,17 tot 0,38 % van de aanwezige broedpopulatie).

We moeten dus vaststellen dat er jaarlijks tot 155 sternes het slachtoffer kunnen worden van de 14 geplande turbines, en mogelijk tot 127 sternes bij de 7 Vlaamse turbines. Zowel in het MER als in de IN-studie wordt gesteld dat dit een wezenlijk significante impact zal hebben op de populatie sternes in de voorhaven. In het besluit van de MER studie probeert men deze vaststelling toch nog wat te verdraaien door te beweren dat “het geschat aantal slachtoffers wel dient gerelativeerd te worden, in het licht van de jaarlijks sterk wisselende aantallen Dwergsternes en Grote Sternes. De berekende aanvaringsslachtoffers waren gebaseerd op gegevens over 2000, toen bijvoorbeeld 20 maal meer Grote Sternes en Dwergsternes zijn vastgesteld dan in 1998 en 2002”. In het licht van de toepassing van de internationale (en Vlaamse) richtlijnen slaat deze extra opmerking in het MER echter nergens op. Het kleine aantal Grote Sternes in 1998 en 2002 was immers uitzonderlijk. In 2003 waren er bijvoorbeeld wel opnieuw vergelijkbare cijfers met het jaar 2000. De aanwezige populaties van Grote Sternes en Dwergsternes kennen jaarlijks wel schommelingen, maar het IN moet vaststellen dat de voorbije 10 jaar de internationale 1% norm elk jaar werd overschreden voor minstens twee van de drie voorkomende sternesoorten, in de meeste jaren kwamen zelfs alle drie de soorten er met meer dan 1 % van de internationale populatie voor. Bovendien blijft de populatie van de Visdief sinds de jaren ‘80 nog elk jaar stijgen, in 2003 was dit zelfs al opgelopen tot ongeveer 4% van de internationale populatie !

In het MER beweert men wel dat de impact van de 7 Belgische turbines apart ‘waarschijnlijk’ niet wezenlijk negatief zal zijn (jaarlijks aantal slachtoffers ruim onder de 1% van de broedpopulatie). Hoewel dit aspect voor de huidige aanvraag op Vlaams grondgebied ‘strikt genomen’ niet van toepassing is, moet het IN wel vaststellen dat zelfs indien enkel de 7 Belgische turbines (zie alternatief Westdam B (7) in MER) worden geplaatst, nog steeds een mogelijk significante impact kan optreden. Het genoemde aantal mogelijke sterneslachtoffers voor dit Belgisch alternatief is nog steeds vrij hoog, zeker gezien de onduidelijkheid op langere termijn voor deze gevoelige soorten (K-strategen). Men moet hierbij vooral ook rekening houden met een cumulatieve impact van dit Belgisch alternatief samen met de reeds bestaande impact van de windturbines aan de Oostdam. Die impact zou samen ook tot bijna 1% kunnen oplopen. De lokale trekroutes zijn bovendien niet elk jaar

gelijk georiënteerd, momenteel zijn de belangrijkste trekroutes gelegen t.h.v. de Vlaamse windturbines, maar dit kan uiteraard wat verschillen per jaar.

Daarbij komt nog dat de Grote Stern en mogelijk ook Visdief een aanzienlijke verstoring kunnen ondervinden in hun broedgebied waardoor de mogelijkheid bestaat dat deze soorten een gedeelte van hun broedbiotoop zullen verliezen.

Als conclusie moeten we stellen dat de voorspelde impact vanwege nieuwe windturbines aan de westelijke havendam voor het aspect stern en in strijd is met:

- Vogelrichtlijn 79/409/EEG (artikel 4.4., zie eerder)
- Bonn Conventie (resolutie 7.5., o.m. het voorzorgsbeginsel (UNEP / CMS, 2002))
- Bern Conventie (T-PVS(2003)11, o.m. het voorzorgsbeginsel (COUNCIL OF EUROPE, 2003))
- Ramsar Conventie (artikel 4)
- Decreet betreffende het Natuurbehoud en het Natuurlijk Milieu (artikel 14: zorgplicht en artikel 16: voorzorgsbeginsel) (BELGISCH STAATSBLAD, 2002)
- Omzendbrief EME/2000.01 (aspect natuur)
- Koninklijk besluit betreffende de bescherming van vogels in het Vlaamse gewest (artikel 3) (BELGISCH STAATSBLAD, 1981)

Meeuwen:

Door het aanvaringsaspect zal er een belangrijke negatieve impact optreden bij de plaatselijke meeuwen, die op middellange termijn mogelijk significant kan worden.

Volgens de IN-studie: ongeveer 390-1170 slachtoffers per jaar voor de 14 turbines.

- Volgens de MER-studie: - 390 tot 1170 slachtoffers per jaar voor de 14 turbines
(=jaarlijks 4,60 tot 13,79 % van de aanwezige broedpopulatie).
- 150 tot 450 slachtoffers per jaar voor de 7 Vlaamse turbines
(=jaarlijks 1,77 tot 5,31 % van de aanwezige broedpopulatie).
 - 240 tot 720 slachtoffers per jaar voor de 7 Belgische turbines
(=jaarlijks 2,83 tot 8,49 % van de aanwezige broedpopulatie).

De meest voorkomende meeuwen (Zilvermeeuw/Kleine Mantelmeeuw) aan de westelijke havendam behoren wel niet tot de Bijlage I-lijst van de Vogelrichtlijn, maar zijn wel bijvoorbeeld beschermd volgens het KB betreffende de bescherming van vogels in het Vlaamse gewest (BELGISCH STAATSBLAD, 1981). De Kleine Mantelmeeuw is onvoorwaardelijk beschermd, en de Zilvermeeuw mag enkel op aan aantal vliegvelden en huisvuilstorten onder bepaalde voorwaarden bestreden worden.

Als conclusie moeten we stellen dat de voorspelde impact vanwege nieuwe windturbines aan de westelijke havendam voor het aspect meeuwen in strijd is met:

- Bonn Conventie (resolutie 7.5., waaronder het voorzorgsbeginsel (UNEP / CMS, 2002)).
- Bern Conventie (T-PVS(2003)11, o.m. het voorzorgsbeginsel (COUNCIL OF EUROPE, 2003))
- Decreet betreffende het Natuurbehoud en het Natuurlijk Milieu (artikel 14: zorgplicht en artikel 16: voorzorgsbeginsel) (BELGISCH STAATSBLAD, 2002)
- Omzendbrief EME/2000.01 (aspect natuur)
- Koninklijk besluit betreffende de bescherming van vogels in het Vlaamse gewest (artikel 3) (BELGISCH STAATSBLAD, 1981)

Seizoenale trekvogels:

In de MER wordt de impact op trekkende zangvogels (seizoenale trek) die het projectgebied (14 turbines) doorkruisen geschat op 310 tot 456 slachtoffers per jaar.

Bemerk dat deze schatting werd berekend aan de hand van de gekende aanvaringen aan de Oostdam (maal 2 of 3 voor een hoger aantal vliegbewegingen op die hoogte). Probleem is wel dat dit cijfer veel hoger 'kan' liggen. Het IN heeft dit steeds vermeld bij de eigen (gelijkaardige) schattingen van het mogelijk aantal slachtoffers. Bovendien werden de andere trekvogels (steltlopers e.a.) niet in de schattingen opgenomen !

Feit is bijvoorbeeld dat Ornitholoog Dr. J. Kaatz (professioneel kenner van vogeltrek en vogels-windturbines) onlangs nog op een workshop heeft aanbevolen om geen grote windturbines te bouwen langs de kuststrook, vanwege verstoring (barrière) en vooral vanwege een mogelijk groot aantal slachtoffers waarvan het grootste deel van de kleine vogels gewoon 'uiteenspat' bij een aanvaring met de wieken en bijgevolg niet kan teruggevonden worden (KAATZ, 2002). Vandaar dat de geschatte aanvaring op basis van het zoeken naar slachtoffers op de grond zoals aan de Oostdam en elders (zelfs incl. correctiefactoren) niet betrouwbaar is. Het enige ons bekende uitgebreide onderzoek waarbij de aanvaringskans voor nachtelijke trekvogels werd berekend aan de hand van effectief waargenomen aanvaringen (video met warmtebeeldcamera) werd verricht in Nederland (WINKELMAN, 1992-b). De resultaten daar kwamen uit op een opmerkelijk hoge aanvaringskans van 1/40 (2.5 %) vogels die 's nachts op rotorhoogte overvliegen.

Op de Maasvlakte in Nederland heeft men vastgesteld dat de meeste trekvogels langs de kuststrook op een hoogte van ongeveer 50-150 m overvliegen (=rotorhoogte van de geplande windturbines aan de Westdam), in vergelijking met de 0-50 m zone was dit ongeveer het driedubbele (of nog meer) (BUURMA & VAN GASTEREN, 1989). Volgens schattingen van Bureau Waardenburg trekken jaarlijks in het najaar 2,5 miljoen watervogels in een 5-10 km brede strook langs de kust naar het zuiden en 3,5 miljoen in het voorjaar naar het noorden, de meeste op relatief geringe hoogte. Daarnaast wordt de Noordzee gebruikt als doortrekgebied voor 'miljoenen' zangvogels. Zeker voor wat betreft de zangvogels worden de grootste concentraties steeds langs de kuststrook zelf vastgesteld. Een zeer onvoorspelbaar fenomeen zijn ook de zogenaamde 'falls', waarbij plots bijzonder grote aantallen trekvogels massaal op lage hoogte en dicht bij de kust terechtkomen.

De negatieve effecten bij slechte weersomstandigheden (bewolking, mist, regen, ..) zijn nog minder te voorspellen, maar het feit dat het geplande project aan de Westdam pal op de drukste kustgebonden trekroute ligt van zowel land- als zeevogels, zorgt ervoor dat we hier te maken hebben met een echte risicosituatie, ook in geval van iedere mogelijke alternatieve opstelling met een kleiner aantal turbines.

Wat betreft de barrièrewerking moeten we erop wijzen dat de lijn van geplande turbines grotendeels loodrecht op de belangrijke kustgebonden trekroute ligt. Dit is een ongunstige oriëntatie vanuit het standpunt van de barrièrewerking, dit is vooral het geval voor de 7 geplande Vlaamse turbines, maar ook gedeeltelijk voor de overige Belgische turbines. *In de MER worden de 7 Belgische turbines voor dit aspect positiever beoordeeld, zeker omdat "deze eigenlijk buiten de op de Vogelatlas aangeduide trekcorridor vallen". Deze laatste stelling is echter onjuist. De trekroutes worden in de vogelatlas van het IN weergegeven door lijnen met variabele buffers. Voor de seizoenale trekroutes (lijnen) beslaat die buffer 15 km (grootste concentraties zullen binnen 'enkele kilometers' voorkomen). Ook de 7 Belgische turbines liggen heel duidelijk in die buffer (zelfs binnen de 2 km rond de lijn) (zie OC-GIS VLAANDEREN, 2003).*

Het IN moet vaststellen dat de mogelijke impact (aanvaring/verstoring) op seizoenale trekvogels niet voldoende werd onderzocht in het kader van het MER (b.v. geen radarstudie). In toepassing van diverse internationale richtlijnen zoals de Vogelrichtlijn en de Bonn en Bern Conventie zou dit voor een dergelijke locatie wel moeten gebeurd zijn, en het voorzorgsbeginsel is hier ook zeker van toepassing (UNEP / CMS, 2002 ; COUNCIL OF EUROPE, 2003). Meer nog, dergelijke locaties moeten gemeden worden voor de inplanting van windturbines (zie o.a. deel B(b) in COUNCIL OF EUROPE (2003)). Bemerkt dat een radarstudie ook zijn beperkingen heeft. Het IN zal daarom ook in de toekomst waarschijnlijk bij het principe blijven om geen grote windturbines te plaatsen nabij dergelijk belangrijke trekroutes.

Als conclusie moeten we stellen dat de voorspelde impact vanwege nieuwe windturbines aan de westelijke havendam voor het aspect seizoenale trekvogels in strijd is met:

- Vogelrichtlijn 79/409/EEG (artikel 4.2., beschermingsmaatregelen voor trekvogels)
- Bonn Conventie (resolutie 7.5., waaronder het voorzorgsbeginsel (UNEP / CMS, 2002)).
- Bern Conventie (T-PVS(2003)11, o.m. het voorzorgsbeginsel (COUNCIL OF EUROPE, 2003))
- Decreet betreffende het Natuurbehoud en het Natuurlijk Milieu (artikel 14: zorgplicht en artikel 16: voorzorgsbeginsel) (BELGISCH STAATSBLAD, 2002)
- Omzendbrief EME/2000.01 (aspect natuur)
- Koninklijk besluit betreffende de bescherming van vogels in het Vlaamse gewest (artikel 3) (BELGISCH STAATSBLAD, 1981)

Eenden:

Onder de Smienten zouden jaarlijks 23 tot 138 slachtoffers vallen door het windpark van 14 turbines. Dit komt overeen met jaarlijks ongeveer 0,4% van de overwinterende populatie die in het havengebied van Zeebrugge van internationaal belang is. Voor de Vlaamse turbines zou dat ongeveer 0,2% zijn. Het valt moeilijk in te schatten in hoeverre dit een significant negatieve impact is.

Als conclusie moeten we stellen dat de voorspelde impact vanwege nieuwe windturbines aan de westelijke havendam voor het aspect lokale eenden ‘mogelijk’ in strijd is met:

- Vogelrichtlijn 79/409/EEG (artikel 4.2.)
- Bonn Conventie (resolutie 7.5., waaronder het voorzorgsbeginsel (UNEP / CMS, 2002)).
- Bern Conventie (T-PVS(2003)11, o.m. het voorzorgsbeginsel (COUNCIL OF EUROPE, 2003))
- Decreet betreffende het Natuurbehoud en het Natuurlijk Milieu (artikel 14: zorgplicht en artikel 16: voorzorgsbeginsel) (BELGISCH STAATSBLAD, 2002)
- Omzendbrief EME/2000.01 (aspect natuur)
- Koninklijk besluit betreffende de bescherming van vogels in het Vlaamse gewest (artikel 3) (BELGISCH STAATSBLAD, 1981)

Hoogachtend,

Joris Everaert

Wetenschappelijk attaché – Bioloog

Project: “Effecten van windturbines op habitatgeschiktheid met betrekking tot vogelpopulaties: lange termijn monitoring en adviesverlening”



Referenties:

BELGISCH STAATSBLAD, 1981. Koninklijk besluit betreffende de bescherming van vogels in het Vlaamse gewest. Belgisch Staatsblad 31.10.1981.

BELGISCH STAATSBLAD, 2002. Decreet houdende wijziging van het decreet van 21 okt. 1997 betreffende het natuurbehoud en het natuurlijk milieu. Belgisch Staatsblad 31.08.2002. ed.2, p. 38791-38811.

BUURMA, L.S. & VAN GASTEREN, H., 1989. Trekvogels en obstakels langs de Zuidhollandse kust. Radarwaarnemingen van vogeltrek en het aanvaringsrisico bij hoogspanningsleidingen en windturbines op de Maasvlakte. Koninklijke Luchtmacht, sectie Ornithologie, 's Gravenhage.

COUNCIL OF EUROPE, 2003. Draft Recommendation' T-PVS (2003) 11. Convention on the conservation of European wildlife and natural habitats (Bern Convention). Voor het bijhorende Birdlife rapport zie ook T-PVS/Inf (2003) 12.

http://www.coe.int/T/E/Cultural_Co-operation/Environment/Nature_and_biological_diversity/Nature_protection/sc23.asp#TopOfPage

EUROPESE COMMISSIE, 2000. Beheer van "Natura 2000"-gebieden. De bepalingen van artikel 6 van de habitatrichtlijn (Richtlijn 92/43/EEG), Bureau voor officiële publicaties der Europese Gemeenschappen, Luxemburg.

EVERAERT, J., DEVOS, K., STIENEN, E. & KUIJKEN, E., 2001. Plaatsing van windturbines langs de Westelijke Havendam te Zeebrugge. Aanbevelingen in het kader van een mogelijke impact op vogels. Instituut voor Natuurbehoud, nota IN.A.2001.82., Brussel.

EVERAERT, J. & KUIJKEN, E., 2002. Bouwen van 14 windturbines langs de Westelijke havendam te Zeebrugge. Aanvullende gegevens bij de adviesnota IN.A.2001.82 (EVERAERT *et al.*, 2001). Risico-evaluatie met afweging aan de juridische criteria met betrekking tot de avifauna. Instituut voor Natuurbehoud, adviesnota IN.A.2002.139., Brussel.

EVERAERT, J. & HERRIER, J-L., 2002. Verslag bijzondere vergadering, dep. LIN, Windpark westelijke havendam, Zeebrugge. 18/07/2002. Brussel.

EVERAERT, J., HERRIER, J-L. & MARTENS, E., 2003. Standpunt van AMINAL Afdeling Natuur en het Instituut voor Natuurbehoud inzake 3 mogelijke alternatieve opstellingen voor het windpark westelijke strekdam, Zeebrugge. 3/02/2003. Brussel.

HEATH, M.F. & EVANS, M.I. (eds.), 2000. Important Bird Areas in Europe: Priority sites for conservation. 1: Northern Europe. Cambridge, UK: BirdLife International (BirdLife Conservation Series No, 8).

HOF VAN JUSTITIE, 2000. Arrest van het Hof (C-374/98). Niet-nakoming – Richtlijnen 79/409/EEG en 92/43/EEG – Behoud van vogelstand – Speciale beschermingszones. Europees Hof van Justitie, 7 dec. 2000.

HOORICK, G., 2001. De invloed van de Vogel- en Habitatrichtlijngebieden op het statuut van onroerende goederen. Vakgroep Publiekrecht en Belastingrecht. Universiteit Gent.

KAATZ, J., 2002. Brandenburger Ornithologe Dr. Jürgen Kaatz: Alle Windanlagen über 100 Meter Nabenhöhe kritisch für Zugvögel / Rotorblätter treffen mit 230 km/Stunde auf Vögel – “da bleibt wenig übrig”. WKA Vogelkollisionen und Hinweis auf Fachtagung ”Windenergie und Vögel - Ausma? und Bewältigung eines Konfliktes”. 29-30 Nov. 2001. Technische Universität Berlin.

KREMLIS, G., 2003. Letter concerning question about Article 4(4) of the Birds Directive 79/409/EEC. European Commission, Directorate-General Environment, Directorate D. Brussels.

MINISTERIE VAN DE VLAAMSE GEMEENSCHAP, 2000A. Omzendbrief EME/2000.01. Afwegingskader en randvoorwaarden voor de inplanting van windturbines. Belgisch Staatsblad, bl. 30220. Brussel, 01.09.2000.

MINISTERIE VAN DE VLAAMSE GEMEENSCHAP, 2000B. Dienstorder LIN 2000/28. Betreft: Afwegingskader en randvoorwaarden voor de inplanting van windturbines. Departement LIN. Brussel, 06.09.2000.

MINISTERIE VAN DE VLAAMSE GEMEENSCHAP, 2002. Dienstorder LIN 2002/9. Procedures beschermingsgebieden. Uitwerking departementale doelstelling 5 a geïntegreerd samenwerken. Departement LIN. Brussel, 15.05.2002.

OC-GIS VLAANDEREN, 2003. Geoloket Vogelatlas zie <http://www.gisvlaanderen.be/geo-vlaanderen/vogelatlas/>

SEYS, J., DEVOS, K. & KUIJKEN, E., 1999. Windmolens en vogels: evaluatie impact huidige en geplande site in de voorhaven van Zeebrugge. Instituut voor Natuurbehoud, nota IN.A.99.106., Brussel.

SGS ENVIRONMENTAL SERVICES, 2003. Milieueffectenrapport voor een windturbinepark te Zeebrugge. In opdracht van SPE NV.

UNEP / CMS, 2002. Convention on the conservation of migratory species of wild animals (BONN Convention). Resolution 7.5. Wind turbines and migratory species. Adopted by the Conference of the Parties at its Seventh Meeting (Bonn, 18-24 September 2002). UNEP /CMS/Res.7.5., Bonn, Germany. http://www.unep-wcmc.org/cms/cop7/resolutions/en/RES_7_05_Wind_Turbines.pdf

VAN RENTERGHEM, 2003. Uitbouw van de westelijke voorhaven van Zeebrugge – aantasting van leefgebieden van Bijlage I-soorten van de Vogelrichtlijn die niet zijn aangewezen als speciale beschermingszone in uitvoering van de Vogelrichtlijn. Afdeling Juridische Dienstverlening. Departement LIN. Brussel.

WINKELMAN, J.E., 1992 a-d. De invloed van de Sep-proefwindcentrale te Oosterbierum (Fr) op vogels, 1: aanvaringsslachtoffers, 2: nachtelijke aanvaringskansen, 3: aanvlieggedrag overdag, 4: verstoring. RIN-rapport 92/2-5. Instituut voor Bos- en Natuuronderzoek (IBN-DLO), Arnhem.