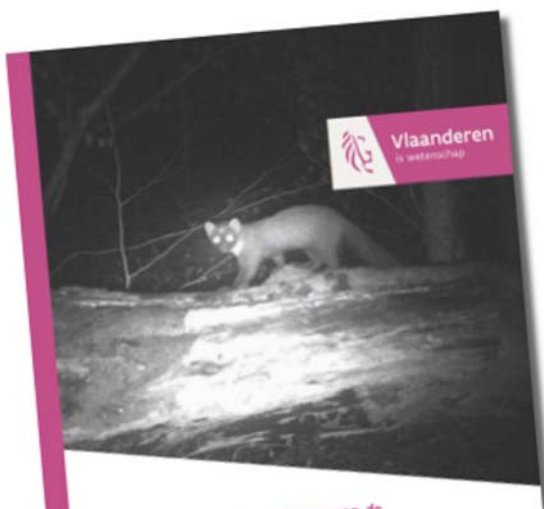


jongen die nog werden gezoogd, deze jongen werden eveneens gevangen maar niet voor autopsie overgemaakt. De baarmoeder vertoonde inderdaad twee recente placentallittekens, maar ook vier vage littekens. De baarmoeder was echter nog klein en vertoonde niet het beeld van een baarmoeder die al (veel) gedragen heeft. Waarschijnlijk was dit dus haar eerste dracht en werden tijdens de dracht 4 embryo's geaborteerd.



Zogende wasbeer uit Schepdaal, juni 2015 (foto INBO)

Nieuw INBO-rapport: Onderzoek naar het voorkomen van de boomarter *Martes martes* in Vlaanderen met behulp van cameravallen (Marternieuws 21)



Zowel ten behoeve van de zesjaarlijkse rapportering van de Habitatrichtlijn-soorten aan de Europese Commissie, als in functie van mogelijke beheeropties voor bosgebieden en de ontsnippering ervan binnen het Vlaamse natuurbeleid, is kennis over de boomarter gewenst.

Nauwelijks een paar decennia geleden was niet met zekerheid bekend of boommarters wel tot de lokale fauna behoorden. Via het verzamelen van verkeersslachtoffers door het INBO-Marternetwerk kwam op het einde van vorige eeuw hierin definitief verandering: boommarters bleken wel degelijk verspreid over Vlaanderen voor te komen, en de eerste locaties raakten bekend waar sprake was van vestiging en lokale voortplanting.



Tot voor enkele jaren bleven de betrouwbare waarnemingen evenwel uiterst laag. Met het ter beschikking komen van cameravallen worden actueel relatief veel nieuwe waarnemingen gegenereerd. In de periode 2009 – 2015 kon door het inzetten van cameravallen bevestigd worden dat de boomarter verspreid over geheel Vlaanderen voorkomt, en raakten tegelijk ook meerdere nieuwe concrete

leefgebieden bekend.

In het voorjaar van 2008 namen we een aanvang met het systematisch 'scannen' van Vlaamse bosgebieden naar het voorkomen van boommarters met behulp cameravallen. In de jaren daaropvolgend nam het aanbod aan merken en types van cameravallen sterk toe, met voortschrijdende technische verbeteringen en overeenkomstige toepassingsmogelijkheden. Parallel daarmee is ook de inzet van cameravallen steeds succesvoller en populairder geworden, zowel bij natuurliefhebbers als bij het brede publiek. Het aantal cameravallen dat vandaag de dag op het terrein hangt is onbekend, maar het zullen er ongetwijfeld vele honderden zijn. Tegenwoordig krijgen we dan ook maandelijks wel enkele cameravalopnames toegestuurd ter determinering van een 'marter' – boomarter dan wel steenarter. Deze opnames, voortkomend vanop talloze locaties waar hedendaags cameravallen worden geplaatst, leveren een nuttige en wezenlijke aanvulling op de bevindingen van ons eigen onderzoek dat vooral plaatsvindt in bossen van openbare eigenaars.

Dit rapport bundelt enkel de resultaten van het cameravalonderzoek uitgevoerd door het INBO, en maakt abstractie van andere gegevensbronnen zoals verkeersslachtoffers, zichtwaarnemingen en cameravalopnames van anderen. Integratie van deze data met alle andere beschikbare informatie zal het voorwerp uitmaken van een volgend rapport. Ondertussen worden onze cameravallen verder ingezet in nieuwe gebieden.

[>> Download het rapport](#)