

## **Bepalen van populatieniveaus van enkele doortrekkende en overwinterende watervogels ten behoeve van S-IHD "Schorren en polders van de Benedenschelde"**

Nummer: **INBO.A.2013.7**

Datum advisering: **19 februari 2013**

Auteur(s): **Geert Spanoghe & Koen Devos**

Contact: **Erika Van den Bergh ([erika.vandenbergh@inbo.be](mailto:erika.vandenbergh@inbo.be))**

Kenmerk aanvraag: **Mail van 17 januari 2013**

Geadresseerden: **Agentschap voor Natuur en Bos  
Provinciale Dienst Oost-Vlaanderen**

**t.a.v. Laurent Vanden Abeele  
Gebr. Van Eyckstraat 2-6  
9000 Gent**

**[Laurent.vandenabeele@Ine.vlaanderen.be](mailto:Laurent.vandenabeele@Ine.vlaanderen.be)**

CC: **Agentschap voor Natuur en Bos  
Centrale Dienst**

**Carl De Schepper  
[Carl.Deschepper@Ine.vlaanderen.be](mailto:Carl.Deschepper@Ine.vlaanderen.be)**

## AANLEIDING

Het Agentschap voor Natuur en Bos (verder ANB) is momenteel het S-IHD rapport aan het finaliseren voor het SBZ-V "Schorren en polders van de Benedenschelde" (BE2301336).

Voor een aantal doortrekkende en overwinterende watervogels (wintertaling, bergeend, lepelaar, slobend, kolgans, smient, blauwe kiekendief en waterrietzanger) is het SBZ-V BE2301336 expliciet genoemd in de G-IHD, maar zijn er geen IHD geformuleerd in de Achtergrondnota natuur voor de haven van Antwerpen. Met uitzondering van waterrietzanger, waarvoor een uitbreiding van het huidig areaal aan moerasvegetaties wordt vooropgesteld, wordt als doelstelling voor de bovenvermelde doortrekkende en overwinterende watervogels het behoud van het huidige populatieniveau vooropgesteld. Om deze doelstelling te kwantificeren dient het huidige populatieniveau van deze soorten bepaald te worden voor het SBZ-V BE2301336 en de deelgebieden van dit SBZ ("LSO" , "Groot Buitenschoor" en "Galgenschoor").

Voor een aantal andere doortrekkende en overwinterende watervogels (kleine zwaan, pijlstaart, kraakeend, kemphaan, kluut, goudplevier, kokmeeuw en grauwe gans) zijn wel IHD geformuleerd in de Achtergrondnota natuur voor de haven van Antwerpen. Om echter afstemming te bekomen tussen bepaalde doelen voor bovenvermelde doortrekkende en overwinterende watervogels en de systematiek/formulering van de G-IHD zouden voor deze soorten de seizoensgemiddelden, alsook de seizoensmaxima dienen geformuleerd te worden voor het SBZ-V BE2301336 en de deelgebieden van dit SBZ ("LSO" , "Groot Buitenschoor" en "Galgenschoor").

## VRAAGSTELLING

- 1) Wat is het huidig populatieniveau van de wintertaling, bergeend, lepelaar, slobend, kolgans, smient, kokmeeuw, blauwe kiekendief en waterrietzanger in SBZ-V BE2301336 en de deelgebieden "LSO" , "Groot Buitenschoor" en "Galgenschoor".
- 2) Wat zijn de seizoensgemiddelden en de seizoensmaxima van de kleine zwaan, pijlstaart, kraakeend, kemphaan, kluut, goudplevier en grauwe gans in SBZ-V BE2301336 en de deelgebieden "LSO" , "Groot Buitenschoor" en "Galgenschoor".

## TOELICHTING

Het INBO beschikt met de Watervogeldatabank over een uitgebreide reeks gestandaardiseerde tellingen van het volledige Vogelrichtlijngebied. Deze tellingen omvatten de eendachtigen (vanaf 1979/80) en de steltlopers (vanaf 1991/92 voor kluut, vanaf 1999/2000 voor goudplevier en kemphaan). De aantallen betreffen het volledige Vogelrichtlijngebied "Schorren en polders van de Benedenschelde" (BE2301336) waarvan gesteld kan worden dat slechts een verwaarloosbare fractie geteld werd in de deelgebieden "Groot Buitenschoor" en "Galgenschoor". Omwille van het laag aantal waarnemingen van de bedoelde soorten in deze gebieden worden deze niet apart vermeld.

Voor de meeuwen werd niet jaarlijks een slaapplaatstelling verricht. Voor de lepelaar, blauwe kiekendief en de waterrietzanger zijn geen data verzameld op gestandaardiseerde wijze.

## **1) Het huidig populatieniveau van soorten die expliciet genoemd werden voor het SBZ-V BE2301336 in de G-IHD, maar waarvoor geen IHD geformuleerd werden in de Achtergrondnota natuur voor de haven van Antwerpen.**

Het INBO is van mening dat voor deze vraag beter eerst een standaardmethodiek wordt opgesteld waarmee het huidig populatieniveau bepaald wordt op basis van de Vlaamse watervogeltellingen. Deze kan dan toegepast worden voor alle toekomstige vragen. Voor de soorten waarover hier advies gevraagd wordt, verwijzen wij naar de bijlage bij dit advies. Daarin staan voor elke soort de maandelijkse totalen van de tellingen, het jaarlijks wintermaximum en -gemiddelde behalve voor de lepelaar, de kokmeeuw, de blauwe kiekendief en de waterrietzanger. In onderstaande tekst geven wij de range van de wintergemiddelden en de wintermaxima weer voor de periode die voor elke soort ook werd gebruikt voor het opstellen van de gewestelijke instandhoudingsdoelstellingen voor die soorten. De vier laatstgenoemde soorten worden hieronder besproken. Voor de kokmeeuw wordt een populatieschatting gemaakt op basis van recente slaapplaatstellingen in het gebied Voor lepelaar, blauwe kiekendief en waterrietzanger kan enkel een schatting gemaakt worden op basis van losse waarnemingen omdat het voorkomen van deze drie soorten in Vlaanderen beperkt is.

### **Lepelaar**

De lepelaar is sinds 2003 een broedvogel in het gebied. De laatste jaren broedden er een 20-tal koppels die gemiddeld net geen 2 jongen per koppel grootbrengen. De jongen verlaten de kolonie vanaf juni en blijven doorgaans tot september in het gebied, aangevuld met groepen vogels uit Nederland. Half september vindt de wegtrek naar het Zuiden plaats. Daarna gaat het om enkelingen, die zelden tot 's winters blijven. De aantallen zijn recent toegenomen, parallel met de groei van de kolonie. Hieronder staan enkel aantallen van gebiedsdekkende tellingen die door INBO werden uitgevoerd i.k.v de monitoring van het Linkerscheldeoevergebied:

15/08/2008: 53 exemplaren  
16/09/2008: 28 exemplaren  
17/08/2009: 32 exemplaren  
14/09/2009: 31 exemplaren  
18/08/2010: 81 exemplaren  
13/09/2010: 38 exemplaren  
14/08/2012: 78 exemplaren  
13/09/2012: 106 exemplaren

Op basis van deze aantallen kan als huidige populatie (tussen maart en september) 28 à 106 exemplaren worden vooropgesteld.

### **Kolgans** (zie ook bijlage)

Wintergemiddelden (2001/2002-2006/2007):884-1646  
Wintermaxima (2001/2002-2006/2007):2089-3946

### **Bergeend** (zie ook bijlage)

Wintergemiddelden (1992/1993-2006/2007):282-747  
Wintermaxima (1992/1993-2006/2007):623-1632

### **Smient** (zie ook bijlage)

Wintergemiddelden (1995/1996-2006/2007): 2670-7668  
Wintermaxima (1995/1996-2006/2007): 6823-15164

### **Wintertaling** (zie ook bijlage)

Wintergemiddelden (1998/1999-2006/2007): 491-1077

Wintermaxima (1998/1999-2006/2007): 619-1498

### **Slobeend** (zie ook bijlage)

Wintergemiddelden (2001/2002-2006/2007): 96-287

Wintermaxima (2001/2002-2006/2007): 172-418

### **Kokmeeuw**

Tijdens de watervogeltellingen worden eerder lage aantallen van meeuwen geteld. Het Vogelrichtlijngebied is daarentegen een belangrijke meeuwenlaapplaatsen in Vlaanderen. Hieronder worden enkele aantallen weergegeven van de betreffende slaapplaatsen in het gebied.

09/02/2001: 9.400 ex. Op het Waaslandkanaal

03/02/2002: 22780 ex. Op het Waaslandkanaal

12/01/2011: 14.150 ex. Waarvan 12.100 op het Waaslandkanaal, 2000 op Drijdijck en 50 op het gedempt deel van het Doeldok.

21/01/2012: 9129 ex. Waarvan 6.500 op het Waaslandkanaal, 2579 op Drijdijck en 50 op het gedempt deel van het Doeldok.

Deze tellingen gebeurden telkens in het midden van een winter wanneer de hoogste aantallen overwinterende meeuwen in Vlaanderen worden behaald. Op basis van deze tellingen kan men spreken van een populatie van 9400 à 22780 kokmeeuwen.

### **Blauwe kiekendief**

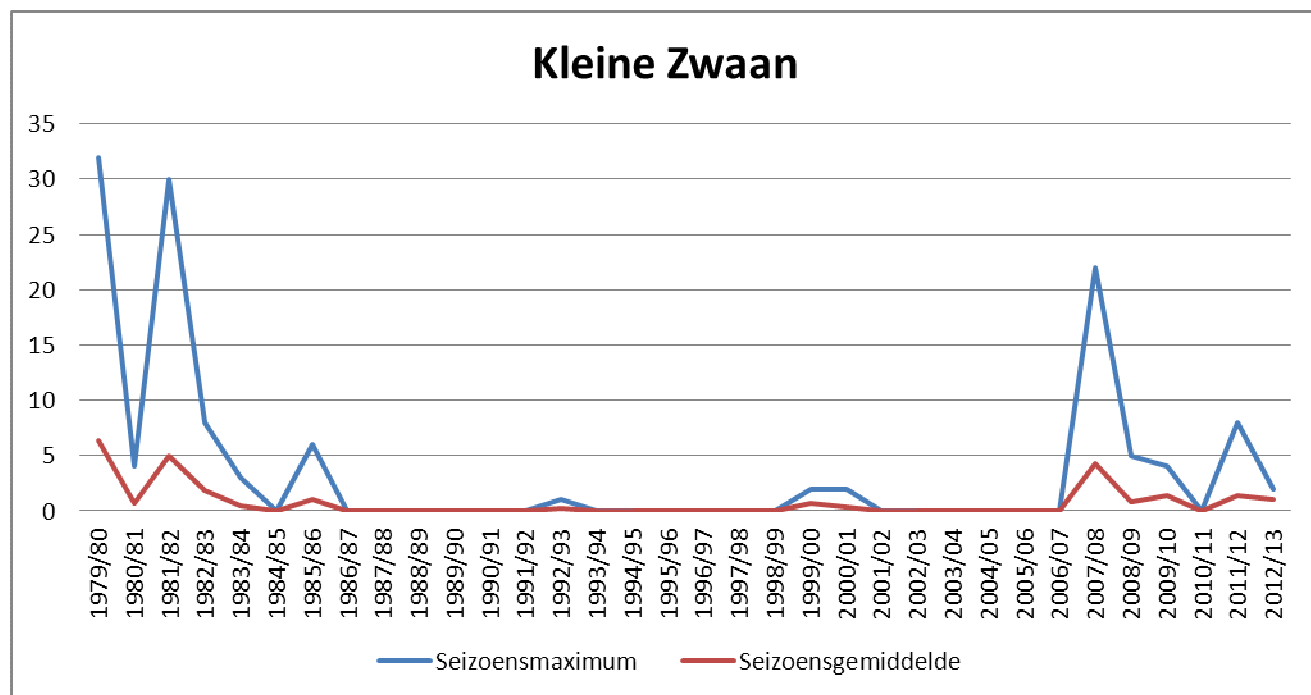
De blauwe kiekendief wordt vrijwel dagelijks waargenomen in het VRL tussen oktober en april. Deze soort wordt op vrijwel elke gantelling waargenomen maar wordt niet systematisch geteld. Het gaat echter zelden om meer dan 5 verschillende exemplaren op een dag. Er worden geen recente slaapplaatsen gemeld uit het gebied. De hier aanwezige vogels gebruiken het Verdrongen land van Saefinghe als slaapplaats. We schatten het populatieniveau voor het gebied op 1 à 10 exemplaren die tegelijk aanwezig zijn in de periode oktober-april.

### **Waterrietzanger**

Deze soort is een strikte doortrekker in Vlaanderen. De meeste waarnemingen betreffen ringvangsten in het najaar (augustus-september) waarbij vogels 's nachts gelokt worden om hun trek te onderbreken met behulp van het afspelen van de zang. In normale omstandigheden zijn dit dus vogels die 's nachts toevallig over dit gebied vliegen op hun trek naar het Zuiden. Er is geen bevredigende methode om het aantal spontaan pleisterende exemplaren in een regio te bepalen. Men kan vermoeden dat er zelden meer dan één exemplaar tegelijk in het gebied aanwezig is tijdens de trekperiodes. Het populatieniveau zouden we dan ook op slechts 1 à 2 exemplaren schatten.

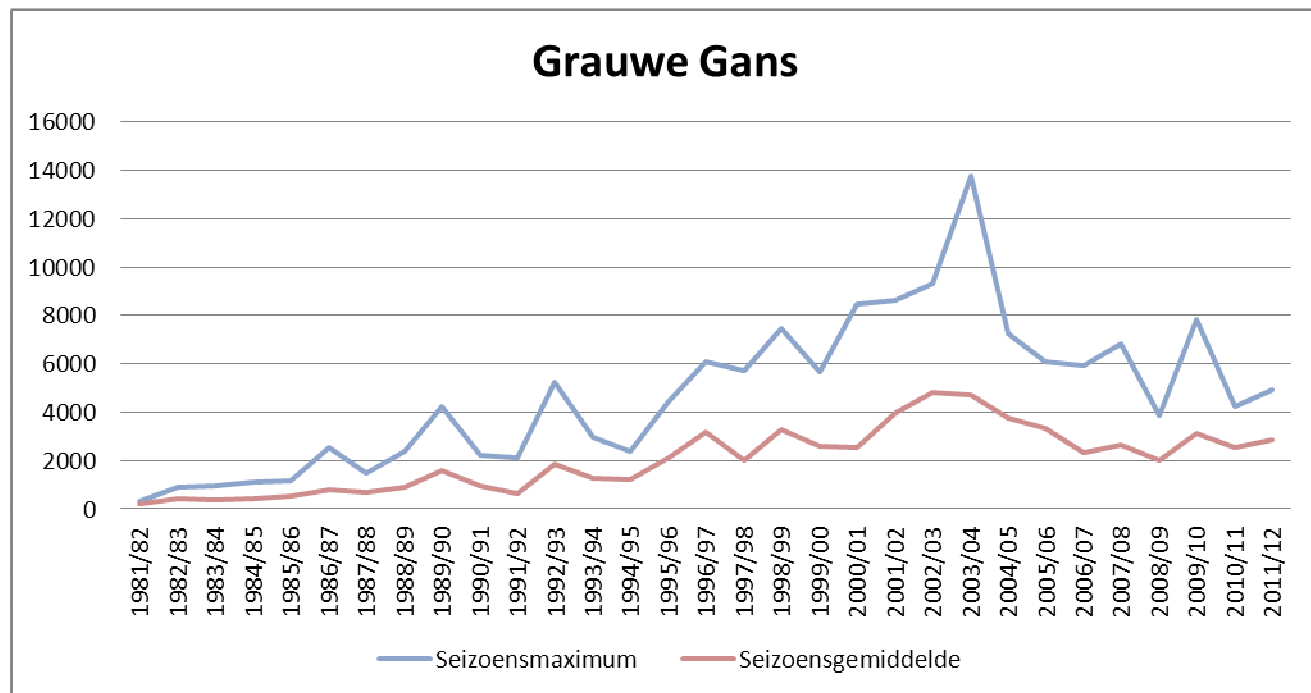
**2) Seizoensgemiddelden en de seizoensmaxima van de soorten die expliciet genoemd werden voor het SBZ-V BE2301336 in de G-IHD en waarvoor IHD geformuleerd werden in de Achtergrondnota natuur voor de haven van Antwerpen.**

**Kleine Zwaan**



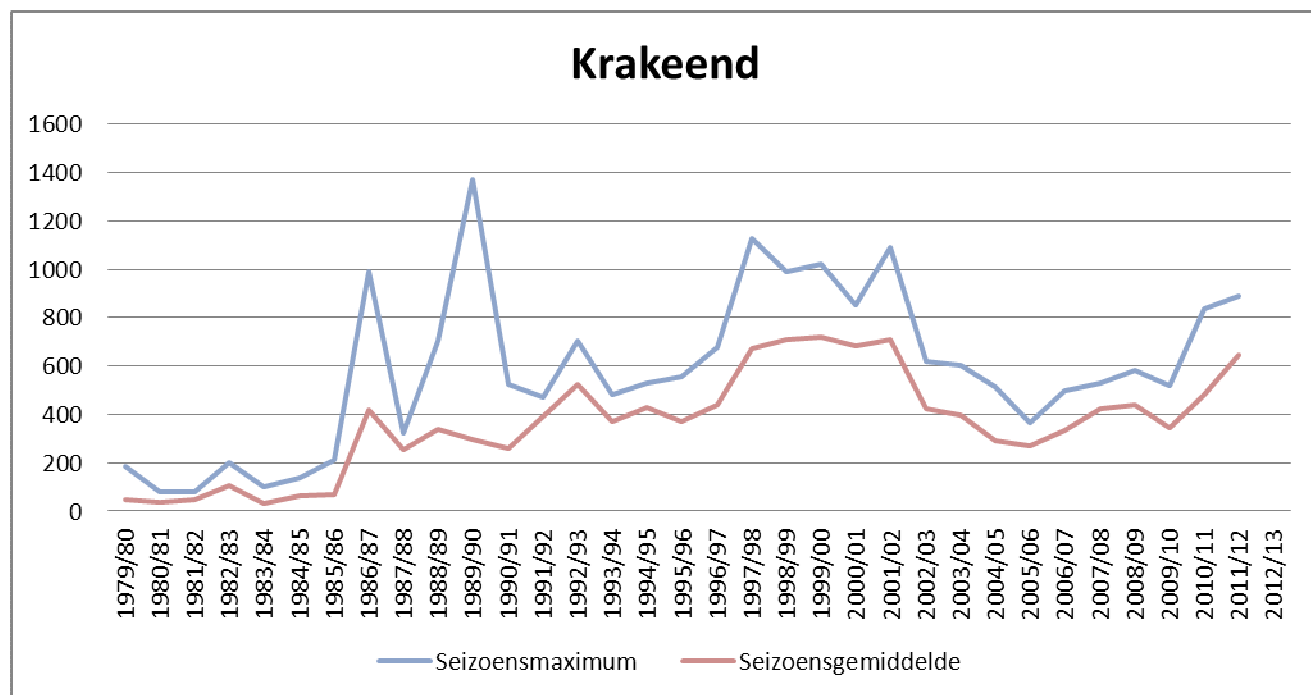
Seizoensgemiddelden: 0-6  
Seizoensmaxima: 0-32

**Grauwe Gans**



Seizoensgemiddelden: 200-4792  
Seizoensmaxima: 318-13772

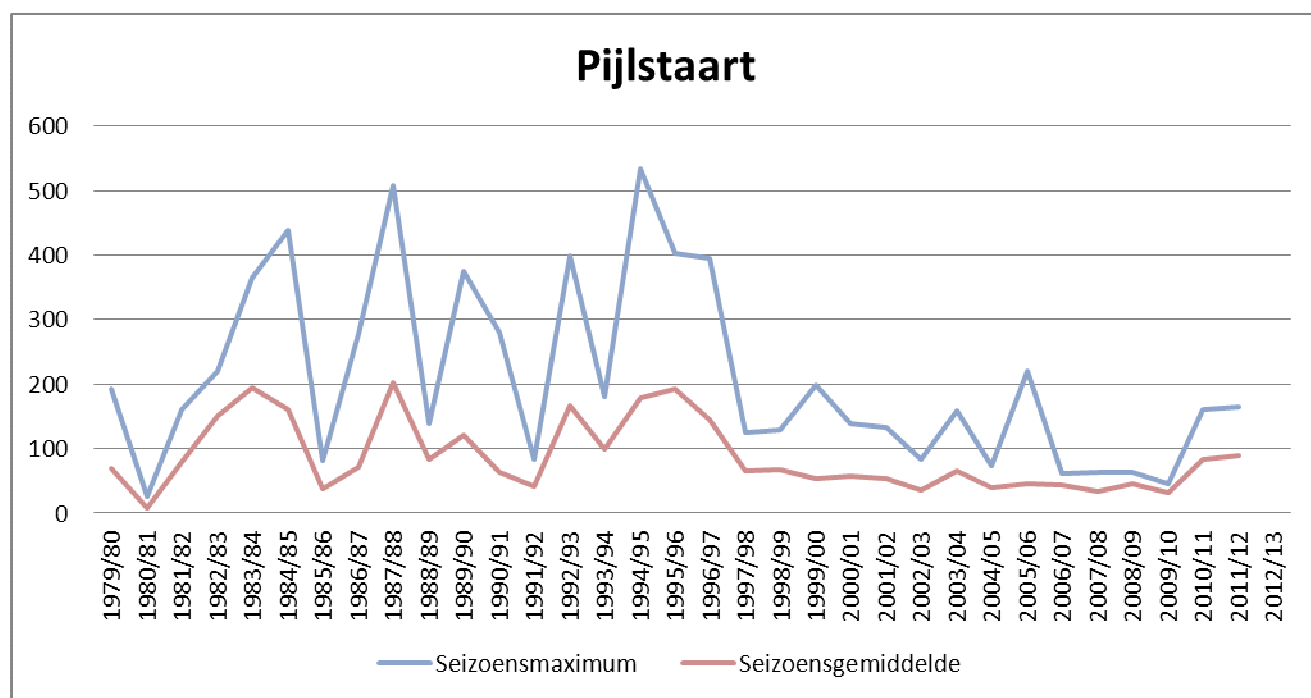
## Krakeend



Seizoensgemiddelden: 33-722

Seizoensmaxima: 77-1369

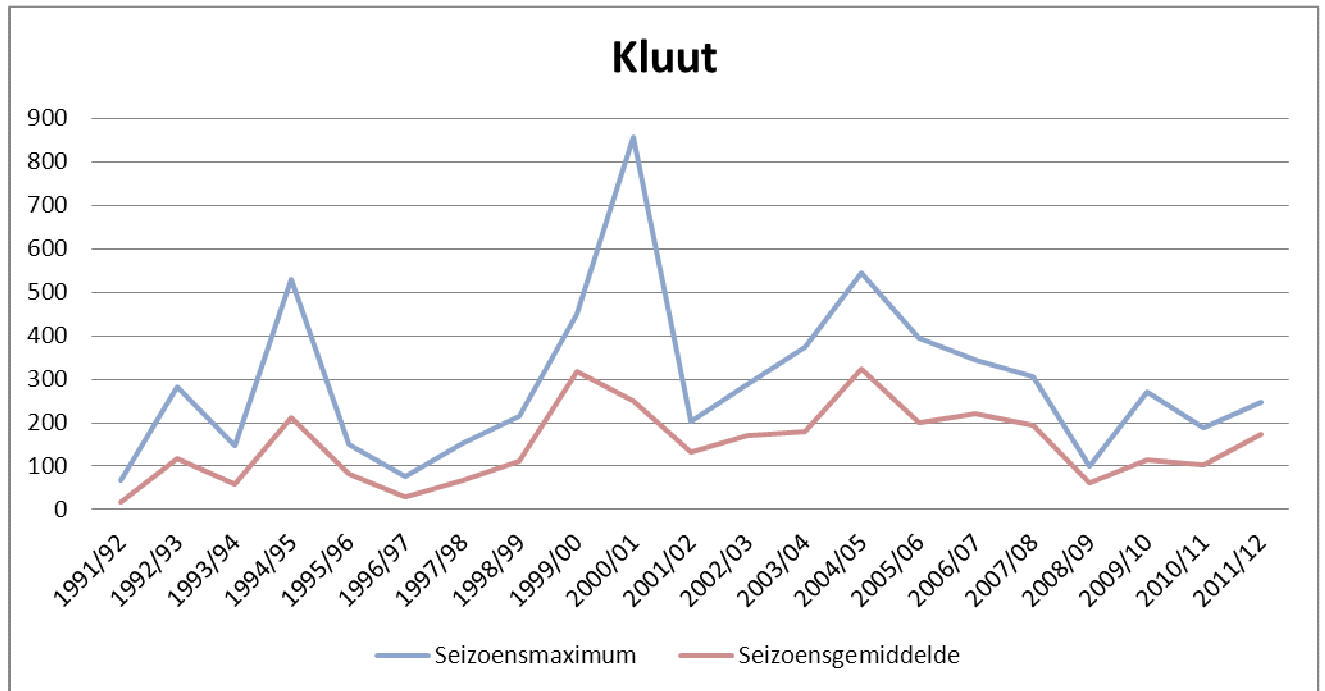
## Pijlstaart



Seizoensgemiddelden: 8-203

Seizoensmaxima: 26-534

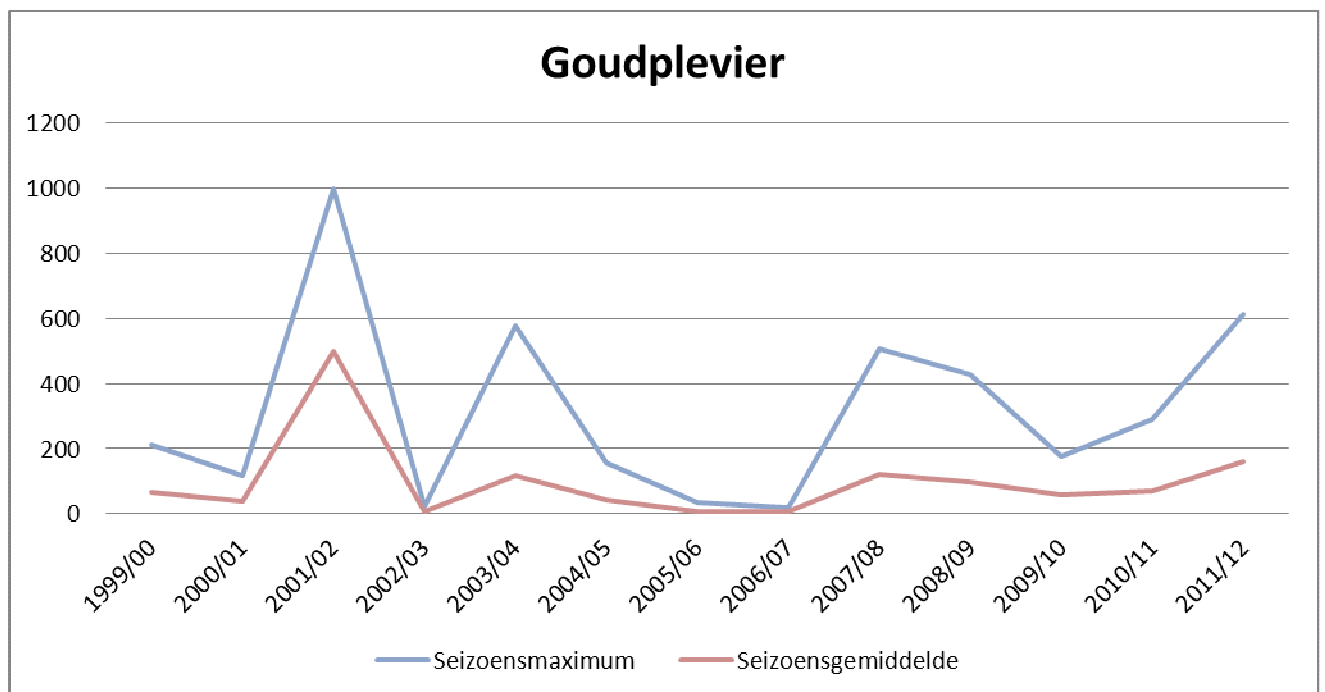
## Kluut



Seizoensgemiddelden: 18-324

Seizoensmaxima: 67-857

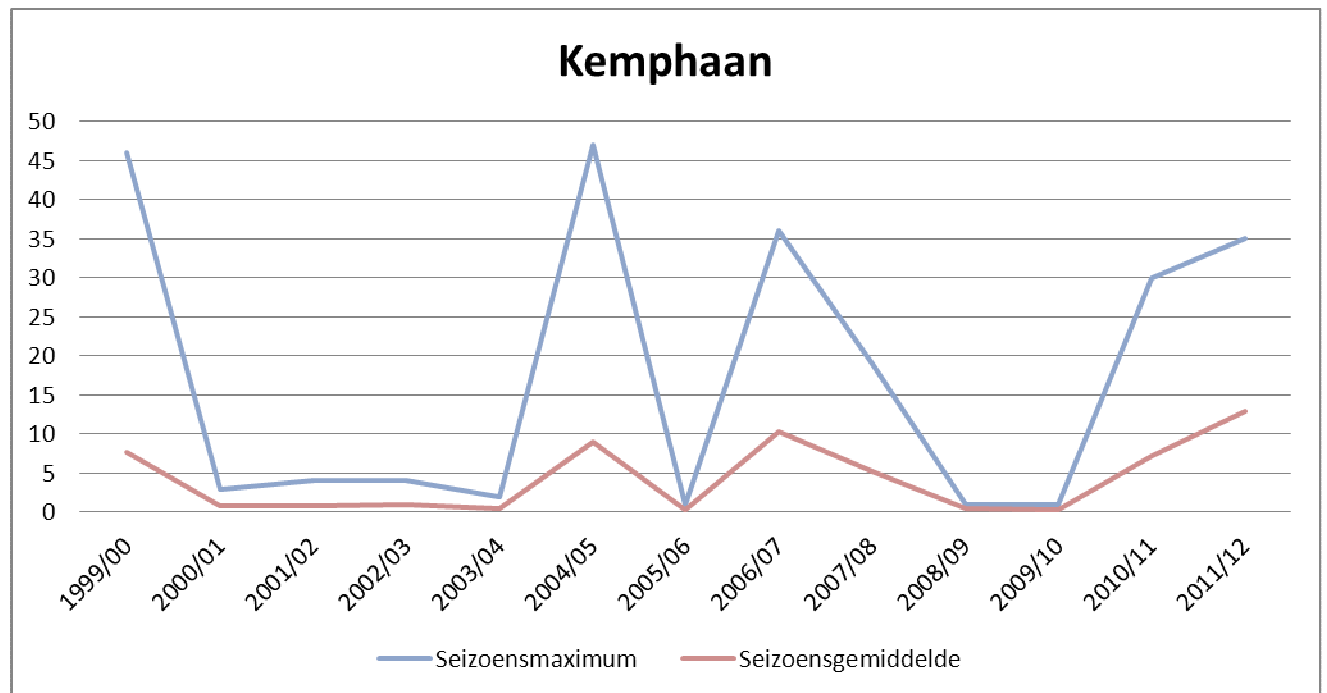
## Goudplevier



Seizoensgemiddelden: 6-498

Seizoensmaxima: 19-1000

## Kemphaan



Seizoensgemiddelden: 0-13  
Seizoensmaxima: 1-47

## CONCLUSIE

- 1) Het huidig populatieniveau in het Vogelrichtlijngebied "Schorren en polders van de Benedenschelde" (BE2301336) is theoretisch te bepalen voor kolgans, bergeend, wintertaling, slobend en smient op basis van de gecoördineerde watervogeltellingen. Deze worden elke winter zes maal uitgevoerd. De gegevens hiervan worden verzameld in de Watervogeldatabank en worden meegegeven in bijlage en samengevat in de toelichting. Het INBO is echter van mening dat voor het antwoord op deze vraag beter eerst een standaardmethodiek wordt opgesteld. Voor lepelaar en kokmeeuw werd het populatieniveau bepaald op basis van andere tellingen die in de toelichting gepreciseerd worden. Voor blauwe kiekendief en waterrietzanger zijn geen tellingen voorhanden. Hier werd het populatieniveau geschat op basis van losse gegevens.
- 2) De seizoensgemiddelden en -maxima van kleine zwaan, grauwe gans, pijlstaart, krakeend, kluut, goudplevier en kemphaan in datzelfde gebied werden eveneens bepaald op basis van de gegevens van de gecoördineerde watervogeltellingen verzameld in de Watervogeldatabank.

## REFERENTIES

Devos K. & Spanoghe G. (2002). Overwinterende meeuwen in Vlaanderen: resultaten van slaapplaatstellingen in 2000-2002 *Natuur*. Oriolus 68 (3): 128-138.

## BIJLAGEN

Excell bestand met maandelijkse totalen van de tellingen, het jaarlijks wintermaximum en -gemiddelde van kleine zwaan, krakeend, pijlstaart, goudplevier, kemphaan, kluut, grauwe gans, bergeend, smient, wintertaling, kolgans en slobend.