

Advies betreffende het aantal koppels patrijzen per 100 ha open ruimte per wildbeheereenheid in het kader van het toekennen van verlengde patrijzenjacht

Nummer:	INBO.A.2012.123
Datum advisering:	10 september 2012
Auteur:	Thomas Scheppers
Contact:	Niko Boone (niko.boone@inbo.be)
Kenmerk aanvraag:	Afspraak (jaarlijks terugkerend)
Geadresseerden:	Agentschap voor Natuur en Bos T.a.v. Bert Verbist ANB Centrale Diensten Cel Fauna en Flora Beleid Koning Albert II-laan 20 bus 8 1000 Brussel bert.verbist@lne.vlaanderen.be
Cc:	Agentschap voor Natuur en Bos Carl De Schepper (carl.deschepper@lne.vlaanderen.be)

AANLEIDING

In het kader van de toekenning van verlengde patrijzenjacht, zoals bepaald in het jachtopeningsbesluit (BVR 30/05/2008) artikel 4, §2, vraagt het Agentschap voor Natuur en Bos (ANB) jaarlijks een geactualiseerde tabel met informatie over het aantal koppels patrijzen per 100 ha open ruimte, per wildbeheereenheid (WBE) op basis van de gerapporteerde voorjaarsstand.

VRAAGSTELLING

Het aanleveren van een tabel met het gemiddelde aantal koppels patrijzen per 100 ha open ruimte, op basis van de gerapporteerde voorjaarsstand over de afgelopen 3 jaar per wildbeheereenheid.

TOELICHTING

1. Beschikbare gegevens

De in dit advies berekende waarden zijn gebaseerd op cijfers afkomstig van volgende bronnen:

- Wildbeheerdatabank Vlaanderen: bestanden afgehaald op 18/07/2012
- Habitat_BWK_2008_vl_versie52: shapefile, bevat BWK versie 2
- WBE_Binnengrenzen 2009 08 10: shapefile, bevat de werkingsgebieden van wildbeheereenheden gedigitaliseerd door Hubertus Vereniging Vlaanderen, toestand op 10/08/2009
- WBE_Binnengrenzen 2010 07 01b: shapefile, bevat de werkingsgebieden van wildbeheereenheden gedigitaliseerd door Hubertus Vereniging Vlaanderen, toestand op 01/07/2010
- WBE_binnengrenzen_2011_07_04_inbo: shapefile, bevat de werkingsgebieden van wildbeheereenheden gedigitaliseerd door Hubertus Vereniging Vlaanderen, toestand op 04/07/2011
- WBE_Overzichtkaart_30_10_2008: shapefile, bevat de werkingsgebieden van wildbeheereenheden gedigitaliseerd door ANB, toestand op 30/10/2008

2. Ontbrekende of mogelijk onjuiste gegevens

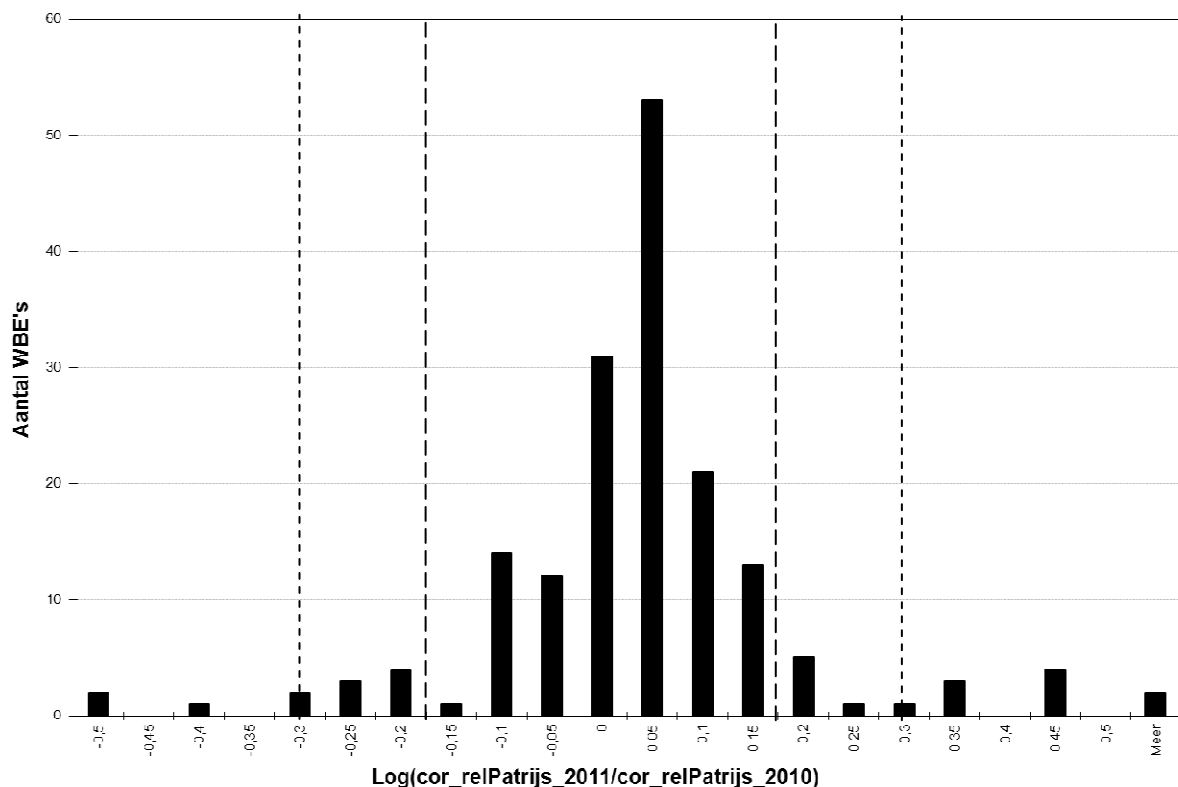
De analyse maakt gebruik van de gegevens van de wildbeheereenheden, zoals beschikbaar in de Wildbeheerdatabank op 18/07/2012. Voor dit advies werden de gegevens van de voorjaarsstand gebruikt van 2009, 2010 en 2011.

Erkende WBE's zijn verplicht om jaarlijks tegen 1 april de gegevens van de voorjaarsstand en afschotgegevens door te geven aan ANB. Voor een aantal WBE's werden geen gegevens van de voorjaarsstand teruggevonden voor één of meerdere jaren. Daarnaast maakten een aantal WBE's geen melding van een voorjaarsstand van patrijs, hoewel ze voor de andere soorten wel een voorjaarsstand rapporteerden. Voor die wildbeheereenheden werd wel een gemiddelde waarde berekend, maar deze is dus niet gebaseerd op de laatste drie jaar voorjaarstellingen (bijlage 1, tabel 2).

Naast ontbrekende gegevens werd vastgesteld dat van enkele WBE's de aantallen van 2010 overeenstemden met deze van 2009 (voor alle gerapporteerde soorten) of deze van 2011 met 2010. Dit wijst vermoedelijk op fouten bij het melden van de gegevens. De waarden voor deze WBE's zijn terug te vinden in bijlage 1 (tabel 3). Voor deze WBE's is het opvragen van bijkomende informatie nodig om een oordeel te kunnen vellen.

3. Opvallende toename van de voorjaarsstand in 2011

Voor het van kracht worden van het openingsbesluit van 2008, werden geen jachtbeperkingen opgelegd op basis van de afschot- en voorjaarsstandgegevens die door de wildbeheereenheid zelf gemeld werden. Sinds 2008 werd voor patrijs een mogelijke beperking voor de jachtduur ingevoerd, op basis van een drempelwaarde van drie broedparen voorjaarsstand per 100 ha open ruimte. WBE's die onder de drempelwaarde vallen, kunnen geen aanspraak maken op een verlengde jacht op patrijs. Aangezien de WBE zelf de cijfers meldt, is het plausibel dat een WBE misschien een verhoogde voorjaarsstand doorgeeft in 2011 om alsnog te voldoen aan de voorwaarden voor een verlengde jacht. Om na te gaan of dit het geval is, werd de verhouding van het relatief afschot in 2011 vergeleken met het relatief afschot in 2010 ($\log(\text{voorjaar 2011}/\text{voorjaar 2010})$) (figuur 1). Voor de lijst van WBE's die een sterke toename ($> 50\%$) van de voorjaarsstand van 2008 t.o.v. 2007 meldden, wordt verwezen naar Scheppers (2009), voor de voorjaarsstand van 2009 t.o.v. 2008 naar Scheppers (2010) en voor de voorjaarsstand van 2010 t.o.v. 2009 naar Scheppers (2011).



Figuur 1: histogram van het logaritme van de verhouding van de relatieve gecorrigeerde voorjaarsstand van 2011 t.o.v. deze van 2010. Een waarde van 0,176 betekent een toename in de voorjaarsstand met 50 % (verticale lijn met lange streepjes) en een waarde van 0,301 (verticale lijn met korte streepjes) staat voor een verdubbeling van de voorjaarsstand in 1 jaar.

Een toename van meer dan 50 % kan opvallend genoemd worden. Uitzondering hierop zijn WBE's die een lage voorjaarsstand rapporteerden. Door de extreem kleine absolute waarden, resulteert een absolute verandering met 1 of 2 patrijzen immers in zeer grote procentuele wijzigingen. De wildbeheereenheden die voor 2011 opvallend grote toenames (> 50 %) rapporteerden t.o.v. 2010, zijn weergegeven in bijlage 1 (tabel 4). Hierbij dient telkens nagegaan te worden of dit ook resulteert in grote verschillen in de absolute waarden.

5. Berekening van het percentage open ruimte

WBE's rapporteren de voorjaarsstand over een bepaalde oppervlakte. Voor deze analyse wordt gerekend met het percentage open ruimte binnen die oppervlakte. Het percentage open ruimte kan berekend worden in een geografisch informatie systeem (GIS) aan de hand van een vereenvoudigde Biologische Waarderingskaart (BWK) en een digitale kaart van de werkingsgebieden. Aan de hand van deze waarde kan de gerapporteerde gemiddelde voorjaarsstand gecorrigeerd worden naar het gemiddelde aantal koppels patrijzen per 100 ha open ruimte. Deze laatste waarde is de richtwaarde waarmee in het besluit gewerkt wordt. Indien de gerapporteerde oppervlakte het werkingsgebied benadert, kan de correctiefactor toegepast worden. Indien de gerapporteerde oppervlakte afwijkt van deze van het werkingsgebied kan de correctiefactor in vraag worden gesteld.

Het bepalen van de werkingsgebieden van de WBE's gebeurde als volgt. Per jaar werd nagegaan welke WBE's beschikbaar waren in de shapefile van HVV van het bijhorende jaar. Indien het werkingsgebied niet gedigitaliseerd was, werd het werkingsgebied gebruikt uit de shapefile van ANB van 2008.

6. Tabellen

De tabellen in bijlage 1 geven per wildbeheereenheid het gemiddelde aantal koppels patrijzen weer per 100 ha open ruimte. Het gemiddelde is berekend op basis van de gerapporteerde voorjaarsstand voor de jaren 2009, 2010 en 2011.

De drempelwaarde van drie koppels patrijzen is aangeduid in het vet. Indien het gecorrigeerd aantal in het vet is weergegeven, voldoet de WBE op basis van de hoger vermelde berekeningen aan de voorwaarde voor een verlengde jachtperiode op patrijs zoals gesteld in het jachtopeningsbesluit. Uitzondering hierop zijn de WBE's opgesomd in bijlage 1 (tabel 2). Voor deze wildbeheereenheden zijn geen drie jaar gegevens voorhanden.

Volgende kolommen komen voor in de tabellen:

- WBE: de naam van de wildbeheereenheid
- relPatrijs_2009, relPatrijs_2010, relPatrijs_2011: de relatieve voorjaarsstand van patrijs in het gegeven jaar per 100 ha werkingsgebied
- cf_2009, cf_2010, cf_2011: de correctiefactor voor het gegeven jaar waarbij correctiefactoren in het blauw gebaseerd zijn op het werkingsgebied zoals gedigitaliseerd in de shapefile van HVV en deze in het lichtoranje op de shapefile van ANB
- cor_relPatrijs_2009, cor_relPatrijs_2010, cor_relPatrijs_2011: de gecorrigeerde relatieve voorjaarsstand van patrijs in het gegeven jaar per 100 ha open ruimte.
- gem_cor_relPatrijs: het gemiddelde van de gecorrigeerde relatieve voorjaarsstand van patrijs in het gegeven jaar per 100 ha open ruimte over de periode 2009-2011.
- aantal_cor_relPatrijs: het aantal jaar waarvan de gecorrigeerde relatieve voorjaarsstand van patrijs beschikbaar waren over de periode 2009-2011.

- $\text{verhouding_voorjaarsstand } 2011/2010$: de verhouding van de gecorrigeerde relatieve voorjaarsstand van patrijs van 2011 en 2010.
- $\log(\text{cor_relPatrijs_2011}/\text{cor_relPatrijs_2010})$: het logaritme van de verhouding van de gecorrigeerde relatieve voorjaarsstand van patrijs van 2011 en 2010.
- Opmerking: eventuele opmerkingen
- Patrijs2009, Patrijs2010, Patrijs2011: de gerapporteerde absolute voorjaarsstand voor het gegeven jaar
- Opp2009, Opp2010, Opp2011: de gerapporteerde oppervlakte voor de voorjaarsstand voor het gegeven jaar

CONCLUSIE

Een tabel met het gemiddelde aantal koppels patrijzen per 100 ha open ruimte, op basis van de gerapporteerde voorjaarsstand over de afgelopen 3 jaar per wildbeheereenheid, is weergegeven in bijlage 1.

REFERENTIES

Scheppers, T. (2009). Het aantal koppels patrijzen per 100 ha open ruimte per wildbeheereenheid in het kader van het toekennen van verlengde patrijzenjacht. Advies van het Instituut voor Natuurbehoud (INBO.A.2009.191). Instituut voor Natuurbehoud, Brussel

Scheppers, T. (2010). Advies betreffende het aantal koppels patrijzen per 100 ha open ruimte per wildbeheereenheid in het kader van het toekennen van verlengde patrijzenjacht. Advies van het Instituut voor Natuurbehoud (INBO.A.2010.221). Instituut voor Natuurbehoud, Brussel

Scheppers, T. (2011). Advies betreffende het aantal koppels patrijzen per 100 ha open ruimte per wildbeheereenheid in het kader van het toekennen van verlengde patrijzenjacht. Advies van het Instituut voor Natuurbehoud (INBO.A.2011.91). Instituut voor Natuurbehoud, Brussel

BIJLAGEN

Bijlage 1: digitaal bestand met per wildbeheereenheid het gemiddelde aantal koppels patrijzen per 100 ha open ruimte. De nummering van de tabellen komt overeen met de nummering in de toelichting.