

Advies betreffende het aantal koppels patrijzen per 100 ha open ruimte, per wildbeheereenheid in het kader van het toekennen van verlengde patrijzenjacht

Nummer:	INBO.A.2011.91
Datum advisering:	14 september 2011
Auteur(s):	Thomas Scheppers
Contact:	Niko Boone (niko.boone@inbo.be)
Kenmerk aanvraag:	Afspraak (jaarlijks terugkerend)
Geadresseerden:	Agentschap voor Natuur en Bos T.a.v. Hans Van Gossum ANB Centrale Diensten Cel Fauna en Flora Beleid Koning Albert II-laan 20 bus 8 1000 Brussel hans.vangossum@lne.vlaanderen.be
Cc:	Agentschap voor Natuur en Bos Carl De Schepper (carl.deschepper@lne.vlaanderen.be)

AANLEIDING

In het kader van de toekenning van verlengde patrijzenjacht, zoals bepaald in het jachtopeningsbesluit (BVR 30/05/2008) artikel 4, §2, vraagt het Agentschap voor Natuur en Bos (ANB) jaarlijks een geactualiseerde tabel met informatie over het aantal koppels patrijzen per 100 ha open ruimte, per wildbeheereenheid (WBE) op basis van de gerapporteerde voorjaarsstand.

VRAAGSTELLING

1. Het aanleveren van een tabel met het gemiddelde aantal koppels patrijzen per 100 ha voor de door de WBE gerapporteerde oppervlakte over de afgelopen 3 jaar per wildbeheereenheid.
2. Het aanleveren van een tabel met het gemiddelde aantal koppels patrijzen per 100 ha open ruimte op basis van de gerapporteerde voorjaarsstand over de afgelopen 3 jaar per wildbeheereenheid.

TOELICHTING

1. Beschikbare gegevens

De in dit advies berekende waarden zijn gebaseerd op cijfers afkomstig van volgende bronnen:

- Wildbeheerdatbank Vlaanderen: bestanden afgehaald op 30/08/2011
- Habitat_BWK_2008_vl_versie52: shapefile, bevat BWK versie 2
- WBE_Binnengrenzen 2010 07 01b: shapefile, bevat de werkingsgebieden van wildbeheereenheden gedigitaliseerd door Hubertus Vereniging Vlaanderen, toestand op 01/07/2010
- WBE_binnengrenzen_2011_07_04_inbo: shapefile, bevat de werkingsgebieden van wildbeheereenheden gedigitaliseerd door Hubertus Vereniging Vlaanderen, toestand op 04/07/2011
- WBE_Overzichtskaart_30_10_2008: shapefile, bevat de werkingsgebieden van wildbeheereenheden gedigitaliseerd door ANB, toestand op 30/10/2008

2. Ontbrekende of mogelijk onjuiste gegevens

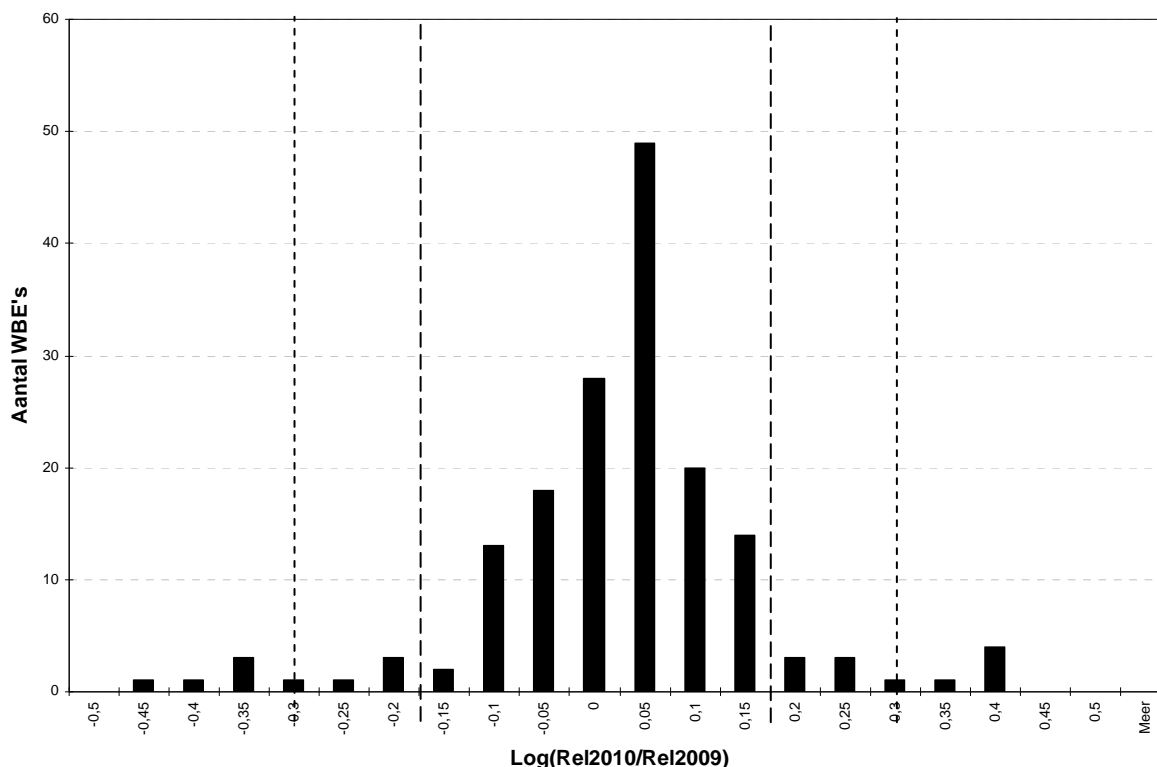
De analyse maakt gebruik van de gegevens van de wildbeheereenheden, zoals beschikbaar in de Wildbeheerdatbank op 30/08/2011. Voor dit advies werden de gegevens van de voorjaarsstand gebruikt van 2008, 2009 en 2010.

Erkende WBE's zijn verplicht om jaarlijks tegen 1 april de gegevens van de voorjaarsstand en afschotgegevens door te geven aan ANB. Voor een aantal WBE's werden geen gegevens van de voorjaarsstand teruggevonden voor één of meerdere jaren. Daarnaast maakten een aantal WBE's geen melding van een voorjaarsstand van patrijs, hoewel ze voor de andere soorten wel een voorjaarsstand rapporteerden. Voor die wildbeheereenheden werd wel een gemiddelde waarde berekend, maar deze is dus niet gebaseerd op de laatste drie jaar voorjaarsstellingen (tabel 2).

Naast ontbrekende gegevens werd vastgesteld dat van enkele WBE's de aantallen van 2009 overeenstemden met deze van 2008 (voor alle gerapporteerde soorten) of deze van 2010 met 2009. Aangezien de cijfers van 2009 overeenstemmen met de gerapporteerde cijfers op het papieren formulier, wijst dit vermoedelijk op fouten bij het melden van de gegevens. Wat de waarden van 2010 betreft, dient nog nagekeken te worden of deze overeenstemmen met de papieren versie. De waarden voor deze WBE's zijn terug te vinden in tabel 3. Voor deze WBE's is het opvragen van bijkomstige informatie nodig om een oordeel te kunnen vellen.

3. Opvallende toename van de voorjaarsstand in 2010

Voor het van kracht worden van het openingsbesluit van 2008, werden geen jachtbeperkingen opgelegd op basis van de afschot- en voorjaarsstandgegevens die door de wildbeheereenheid zelf gemeld werden. Sinds 2008 werd voor patrijs een mogelijke beperking voor de jachtduur ingevoerd op basis van een drempelwaarde van drie broedparen voorjaarsstand per 100 ha open ruimte. WBE's die onder de drempelwaarde vallen, kunnen geen aanspraak maken op een verlengde jacht op patrijs. Aangezien de WBE zelf de cijfers meldt, is het plausibel dat een WBE misschien een verhoogde voorjaarsstand doorgeeft in 2010 om alsnog te voldoen aan de voorwaarden voor een verlengde jacht. Om na te gaan of dit het geval is, werd de verhouding van het relatief afschot in 2010 vergeleken met het relatief afschot in 2009 ($\log(\text{voorjaar 2010}/\text{voorjaar 2009})$) (figuur 1). Voor de lijst van WBE's die een sterke toename (>50%) van de voorjaarsstand van 2008 t.o.v. 2007 meldden, verwijzen we naar het advies INBO.A.2009.191 en voor de voorjaarsstand van 2009 t.o.v. 2008 naar het advies INBO.A.2010.221.



Figuur 1: histogram van het logaritme van de verhouding van de relatieve voorjaarsstand van 2010 t.o.v. deze van 2009. Een waarde van 0,176 betekent een toename in de voorjaarsstand met 50 % (verticale lijn met lange streepjes) en een waarde van 0,301 (verticale lijn met korte streepjes) staat voor een verdubbeling van de voorjaarsstand in 1 jaar.

Een toename van meer dan 50% kan opvallend genoemd worden. Uitzondering hierop zijn WBE's die een lage voorjaarsstand rapporteerden. Door de extreem kleine absolute waarden resulteert een absolute verandering met 1 of 2 patrijzen immers in zeer grote procentuele wijzigingen. De wildbeheereenheden die voor 2010 opvallende grote toenames (>50%) rapporteerden t.o.v. 2009, zijn terug te vinden in tabel 4.

4. Fouten in de Wildbeheerdatabank

Tijdens de analyse werden twee fouten vastgesteld in de gegevens van de Wildbeheerdatabank. Voor WBE Postel Jacht en Natuur (WBE code: 1048) betrof de gerapporteerde oppervlakte 181 ha, terwijl dit in de twee voorgaande jaren 1841 ha bedroeg. Een controle met de papieren versie was niet mogelijk voor de opmaak van dit advies. De oppervlakte werd daarom gecorrigeerd naar 1841 ha. Ook bij WBE Nete en Wimp (WBE code 1034) werd een waarschijnlijke fout vastgesteld. De voorjaarsstand van 2010 was 918, terwijl dit in de voorgaande jaren 126 en 125 bedroeg. Aangezien dezelfde waarde werd teruggevonden bij de voorjaarsstand van wild konijn, is dit waarschijnlijk een typefout. Omdat een controle met de papieren versie niet mogelijk was voor de opmaak van dit advies, werd de gemiddelde waarde voor deze WBE niet berekend. De correctiefactor voor deze WBE werd wel berekend.

5. Berekening van het percentage open ruimte

WBE's rapporteren de voorjaarsstand over een bepaalde oppervlakte. Om het percentage open ruimte te bepalen, moet deze waarde gecorrigeerd worden. Dat kan berekend worden in een geografisch informatie systeem (GIS) aan de hand van een vereenvoudigde Biologische Waarderingskaart (BWK) en een digitale kaart van de werkingsgebieden. Aan de hand van deze waarde kan de gerapporteerde gemiddelde voorjaarsstand gecorrigeerd worden naar het gemiddelde aantal koppels patrijzen per 100 ha open ruimte. Deze laatste waarde is de richtwaarde waarmee in het besluit gewerkt wordt. Indien de gerapporteerde oppervlakte het werkingsgebied benadert, kan de correctiefactor toegepast worden. Indien de gerapporteerde oppervlakte afwijkt van deze van het werkingsgebied kan de correctiefactor in vraag worden gesteld.

Het bepalen van de werkingsgebieden van de WBE's gebeurde als volgt. Uit de shapefile 'WBE_Binnengrenzen 2010_07_01b' werden de WBE's geselecteerd die lid waren bij het Kenniscentrum HVV in 2010. Dit resulteerde in 141 WBE's. Vervolgens werd WBE Dendervallei-West afgesplitst van WBE Dendervallei. Daarna werden uit de shapefile 'WBE_binnengrenzen_2011_07_04_inbo' 23 nieuwe, volledig gedigitaliseerde WBE's geselecteerd. Vervolgens werden de 22 nog ontbrekende WBE's geselecteerd uit de shapefile 'WBE_Overzichtskaart_30_10_2008'. Dit resulteerde in een shapefile met 187 werkingsgebieden.

6. Tabellen

Onderstaande tabellen geven per wildbeheereenheid het gemiddelde aantal koppels patrijzen weer per 100 ha door de WBE gerapporteerde oppervlakte en per 100 ha open ruimte. Het gemiddelde is berekend op basis van de gerapporteerde voorjaarsstand voor de jaren 2008, 2009 en 2010.

De drempelwaarde van drie koppels patrijzen is aangeduid in het vet. Indien het gecorrigeerd aantal in het vet is weergegeven, voldoet de WBE op basis van de hoger vermelde berekeningen aan de voorwaarde voor een verlengde jachtperiode op patrijs

zoals gesteld in het jachtopeningsbesluit. Uitzondering hierop zijn de WBE's in tabel 2. Voor deze wildbeheereenheden zijn geen drie jaar gegevens voorhanden.

De tabellen bestaan uit volgende kolommen:

WBECode	de unieke code per WBE gehanteerd door het ANB en het INBO
WBE_naam	de naam van de WBE
Aantal Jaar	het aantal jaar waarin gegevens gerapporteerd werden voor patrijs en waarop het gemiddelde gebaseerd is
Gemiddeld relatief	het gemiddelde relatieve aantal koppels patrijs per 100 ha gerapporteerde oppervlakte over de periode 2008-2010. In het vet worden waarden weergegeven die voldoen aan de drempelwaarde van 3 koppels per 100 ha
Correctiefactor	de correctiefactor voor de WBE
gecorrigeerd aantal	het gecorrigeerde gemiddelde relatieve aantal koppels patrijs per 100 ha open ruimte over de periode 2008-2010. In het vet worden waarden weergegeven die voldoen aan de drempelwaarde van 3 koppels per 100 ha open ruimte
Verhouding voorjaarsstand 2010/2009	het percentage van de relatieve voorjaarsstand van 2010 t.o.v. 2009
Opmerking	eventuele opmerkingen

Tabel 1: gemiddelde aantal koppels patrijzen per 100 ha door de WBE gerapporteerde oppervlakte en per 100 ha open ruimte.

WBECode	WBE_naam	Aantal Jaar	Gemiddeld relatief	Correctiefactor	gecorrigeerd aantal	Verhouding voorjaarsstand 2010/2009
1001	4b	3	0,26	0,49	0,54	114%
1002	antwerpse polders noord	3	3,79	0,29	13,18	86%
1004	bos en duin	3	1,19	0,66	1,79	73%
1005	brechtse heide	3	1,98	0,35	5,70	107%
1006	breeven	3	1,23	0,68	1,80	43%
1007	de aa	3	3,78	0,61	6,24	101%
1008	de beneden-marck	3	4,84	0,70	6,92	110%
1010	de vart	3	0,84	0,52	1,60	73%
1011	de voorkempen	3	1,30	0,29	4,52	105%
1012	dessel	3	0,42	0,49	0,86	147%
1013	essen	3	2,56	0,63	4,03	106%
1017	groot-ranst	3	1,48	0,44	3,39	112%
1018	groot-brecht	3	3,54	0,74	4,82	103%
1019	groot-lille	3	0,46	0,56	0,82	100%
1020	herentals-vorselaar-heerle	3	0,66	0,53	1,26	60%
1022	jaboom	3	0,83	0,49	1,69	127%
1024	kalmthout	3	0,73	0,45	1,61	100%
1025	klei en zand	3	1,11	0,39	2,87	105%
1028	maxburg	3	5,39	0,72	7,54	94%
1029	berg en dal	3	1,03	0,49	2,08	120%
1030	meerle-heerle-hal	3	3,37	0,56	5,97	108%
1031	merksplas	3	2,53	0,66	3,85	87%
1032	mol	3	0,27	0,50	0,54	110%
1034	nete en wimp	3		0,53		
1035	noorderkempen	3	3,23	0,80	4,05	128%
1038	retie	3	0,63	0,61	1,02	40%
1040	rupeldal - de bocht	3	1,21	0,54	2,24	75%

1041	schijnvallei	3	0,37	0,30	1,21	75%
1042	tulderheide	3	2,57	0,65	3,98	100%
1043	westerlo-west	3	2,44	0,54	4,52	106%
1045	zandhovense heide	3	0,32	0,49	0,64	38%
1046	zuiderkempen	3	0,82	0,52	1,57	75%
1047	d'oude schelde	3	0,76	0,40	1,94	117%
1048	postel jacht en natuur	3	0,49	0,61	0,80	113%
1049	antwerpse voorkempen	3	1,78	0,38	4,69	91%
2002	bocholt	3	2,18	0,62	3,53	128%
2004	capreolus	3	1,54	0,50	3,10	92%
2007	de herk	3	2,91	0,55	5,26	90%
2008	de korhaan	3	1,84	0,70	2,64	105%
2010	de mangelbeek	3	0,50	0,37	1,35	125%
2012	de oetervallei	3	0,36	0,44	0,83	57%
2015	de zwarte beek	3	0,00	0,37	0,00	
2016	haspengouw	3	2,68	0,67	3,98	74%
2017	hasselt-oost	3	0,68	0,36	1,89	107%
2018	herkenrode	3	1,03	0,54	1,91	87%
2019	hesbania	3	2,99	0,60	4,97	119%
2021	jacht en natuur lommel	3	0,79	0,37	2,15	103%
2022	jekervallei	3	4,82	0,68	7,05	46%
2023	keha	3	2,72	0,66	4,11	85%
2024	tessenderlo	3	0,34	0,46	0,73	83%
2025	kessenich	3	3,15	0,63	4,98	90%
2027	land van haspengouw	3	4,21	0,57	7,35	81%
2028	nieuwenhoven	3	1,12	0,37	3,02	117%
2030	perdix	3	3,89	0,73	5,31	100%
2033	st michiel	3	1,93	0,68	2,83	87%
2034	suetendael	3	0,25	0,28	0,89	100%
2037	willekesberg	3	0,23	0,49	0,47	86%
2039	de hei	3	1,54	0,49	3,13	102%
2040	maaslandia	3	2,72	0,70	3,90	79%
2042	de vier rivieren	3	1,52	0,53	2,85	92%
2045	halense jachtvrienden	3	1,75	0,62	2,84	117%
2046	de prinsenloop	3	3,82	0,50	7,63	73%
3001	de ledebeek	3	1,70	0,66	2,58	101%
3004	de lavondel	3	3,35	0,74	4,53	101%
3005	scheldevallei	3	5,27	0,74	7,16	54%
3006	de twee ambachten	3	4,04	0,83	4,89	110%
3008	de zavelputten	3	3,61	0,65	5,55	104%
3011	dendervallei	3	2,59	0,74	3,52	106%
3012	donkmeer	3	2,74	0,68	4,03	76%
3013	durmevallei	3	4,28	0,63	6,76	109%
3014	etbos	3	3,08	0,66	4,65	99%
3015	gent-kanaalzone-oost	3	2,00	0,63	3,19	74%
3016	goudbloem-denderland	3	1,43	0,71	2,03	87%
3017	tusschenbeeck	3	2,50	0,30	8,43	66%
3020	kruitem	3	2,63	0,72	3,66	65%
3021	laagland	3	4,24	0,85	4,97	77%
3022	land van aalst	3	1,81	0,55	3,26	130%
3023	land van rhode	3	4,12	0,61	6,70	72%
3024	langs de hoge kale	3	2,91	0,71	4,09	109%
3025	lijsdonk	3	1,49	0,66	2,24	130%
3026	de nieuwe meerskantvallei	3	1,44	0,52	2,77	75%
3027	meetjesland-noord	3	3,90	0,81	4,83	88%

3028	moerstuiver-damkeuken	3	3,84	0,80	4,80	86%
3029	moervaart-noord	3	0,57	0,67	0,85	61%
3032	rozenland	3	4,35	0,58	7,50	117%
3033	scaldiana	3	1,07	0,50	2,12	120%
3034	scheldeoord	3	1,97	0,63	3,12	35%
3037	stoepe-houtland	3	3,87	0,77	4,99	88%
3038	tussen dender en schelde	3	2,92	0,65	4,48	111%
3040	tussen leie en schelde	3	4,59	0,77	5,96	88%
3041	vlaamse ardenen (deel1)	3	3,96	0,73	5,45	113%
3042	generale vrije polders	3	3,64	0,90	4,05	89%
3043	waas en durme	3	0,91	0,47	1,92	96%
3044	waasland	3	3,23	0,60	5,42	98%
3045	zoetendaele-de polders	3	2,96	0,81	3,64	132%
3047	zultoutem	3	3,54	0,70	5,05	103%
3049	zuidvlaamse valleien-regio 1	3	3,41	0,75	4,52	116%
3050	zuidvlaamse valleien-regio 2	3	4,37	0,71	6,15	139%
3052	zuidvlaamse valleien-regio 4	3	3,54	0,74	4,76	123%
4002	demerdal	3	0,50	0,44	1,13	134%
4003	bertembos	3	0,84	0,58	1,44	112%
4004	de barebeek	3	1,45	0,46	3,13	100%
4005	de bekkevoortse	3	2,78	0,68	4,12	106%
4006	de kitsen	3	2,76	0,78	3,53	103%
4007	de molenbeek	3	4,54	0,76	5,95	100%
4009	gete- velpe- en menevallei	3	1,80	0,70	2,58	115%
4011	het hageland	3	4,86	0,61	7,96	117%
4013	honsem	3	2,89	0,84	3,43	109%
4014	de klaverbeek	3	2,87	0,67	4,31	100%
4015	kravaal	3	2,22	0,66	3,35	83%
4016	land van asse	3	3,45	0,70	4,91	104%
4017	land van demer_dijle en winge	3	0,88	0,43	2,02	127%
4020	meerdaal	3	2,25	0,47	4,84	108%
4021	nederbrabant	3	2,25	0,61	3,66	90%
4023	r.o.w.	3	2,59	0,75	3,45	106%
4024	sint-pieters ter waerden	3	4,32	0,89	4,87	91%
4025	suikerstreek	3	1,81	0,72	2,51	133%
4026	tussen vaart en molenbeek	3	2,47	0,57	4,34	43%
4027	tussen voer & yse	3	1,37	0,59	2,31	116%
4028	vallei van de kleine gete	3	0,71	0,71	1,01	104%
4029	velpedal	3	2,96	0,56	5,25	88%
4030	wbe walenbos	3	1,05	0,53	1,99	98%
4032	winge en losting	3	0,74	0,57	1,31	142%
4034	zennevallei	3	2,22	0,57	3,90	119%
4038	walshoutem	3	2,64	0,81	3,27	142%
4039	ter rijst & holland	3	3,84	0,84	4,57	98%
5001	ieperlee	3	4,51	0,86	5,22	126%
5002	't boompje	3	3,65	0,49	7,51	112%
5003	't paddegat	3	6,52	0,88	7,40	89%
5004	't veld	3	4,29	0,81	5,32	105%
5006	baekeland	3	3,76	0,83	4,51	110%
5009	de hazebeek	3	4,05	0,61	6,68	105%
5010	ijzervalleien	3	4,40	0,84	5,25	102%
5011	de kemmelbeek	3	5,24	0,83	6,29	90%
5012	de mandelvallei	3	3,19	0,69	4,62	135%
5013	de talingbeke	3	3,84	0,90	4,27	114%
5015	de vlaamse zonnebergen	3	3,45	0,77	4,46	126%

5016	drie koningen	3	2,35	0,71	3,32	128%
5018	de harelbeek- en heulebeekvallei	3	6,38	0,79	8,12	130%
5019	het lapscheurse gat	3	14,88	0,91	16,27	94%
5021	hoppeland	3	6,40	0,86	7,42	98%
5022	houtland	3	3,90	0,68	5,70	89%
5023	inlanders fields	3	5,68	0,83	6,89	94%
5024	leie en scheldekouters	3	5,56	0,72	7,75	99%
5025	middenkust-vallei	3	4,80	0,79	6,08	106%
5028	tussen ijzer en houtland	3	4,58	0,88	5,19	103%
5029	westhoek	3	3,97	0,91	4,35	92%
5030	westland	3	6,72	0,94	7,13	87%
5031	wulfsberg-hollendries	3	4,53	0,73	6,23	101%
5032	damme oostkust	3	3,16	0,86	3,68	111%

Tabel 2: gemiddelde aantal koppels patrijzen per 100 ha door de WBE gerapporteerde oppervlakte en per 100 ha open ruimte. Voor deze WBE's ontbreken de voorjaarsgegevens in de Wildbeheerdatabase voor een bepaald jaar of werd geen melding van de voorjaarsstand van patrijs gerapporteerd. Voor deze WBE's zijn geen drie jaar gegevens van de voorjaarsstand van patrijs beschikbaar.

Opmerking: nieuwe WBE's die nog geen WBEcode hadden, hebben een voorlopige WBEcode gekregen. Deze codes beginnen vanaf 8001.

WBECode	WBE_naam	Aantal Jaar	Gemiddeld relatief	Correctie-factor	gecorrigeerd aantal	Verhouding voorjaarsstand 2010/2009
1021	het netebroek balen	2	0,29	0,63	0,46	83%
1026	klein-brabant rupelstreek	2	1,75	0,40	4,32	
1036	postel-noord	1	0,00	0,48	0,00	
2003	bosbeekvallei	1	0,00	0,27	0,00	
2005	de burcht	2	1,21	0,58	2,10	85%
2009	de leeuwerik	2	3,30	0,79	4,19	
2014	de zandhaas	2	0,58	0,33	1,74	
2020	hoogbosch	2	0,04	0,75	0,05	
2036	warmbeekvallei	2	1,29	0,57	2,28	
2044	voeren	2	0,30	0,65	0,46	
3019	gewest aalst	2	2,00	0,61	3,30	106%
3051	zuidvlaamse valleien-regio 3	2	6,17	0,67	9,25	
4008	dendervallei west-pajottenland	2	2,88	0,63	4,55	
4035	getevallei	2	3,86	0,78	4,98	
4037	demervallei	1	0,40	0,32	1,27	
5026	poperingevaart-ijzerendeur	1	10,16	0,90	11,25	
8001	dendervallei-west	1	3,79	0,75	5,03	
8002	pitseburg	1	2,10	0,54	3,91	
8003	de pereleer	1	1,61	0,71	2,26	

Tabel 3: gemiddelde aantal koppels patrijzen per 100 ha door de WBE gerapporteerde oppervlakte en per 100 ha open ruimte. Deze WBE's rapporteerden dezelfde voorjaarsgegevens in 2009 als in 2008 of in 2010 als in 2009.

WBECode	WBE_naam	Aantal Jaar	Gemiddeld relatief	Correctie-factor	gecorrigeerd aantal	Verhouding voorjaarsstand 2010/2009	Opmerking
1027	laakdal	3	0,53	0,52	1,03	100%	2010 = 2009
2026	kinrooi	3	1,44	0,63	2,28	100%	2010 = 2009
2035	vogelsanck	3	0,04	0,27	0,16		2009 = 2008
3031	rond kale_lieve & burggrave	3	3,66	0,69	5,32	106%	2009 = 2008
3039	tussen leie en schipdonk	3	3,40	0,61	5,60	108%	2009 = 2008
3048	canteclaer	3	3,46	0,82	4,20	120%	2009 = 2008
4022	oost-pajottenland	3	3,40	0,67	5,04	100%	2010 = 2009

Tabel 4: gemiddelde aantal koppels patrijzen per 100 ha door de WBE gerapporteerde oppervlakte en per 100 ha open ruimte. Deze WBE's rapporteerden voor 2010 een opvallende grote toename (>50%) t.o.v. 2009.

WBECode	WBE_naam	Aantal Jaar	Gemiddeld relatief	Correctie-factor	gecorrigeerd aantal	Verhouding voorjaarsstand 2010/2009
3010	baggaart	3	4,61	0,65	7,14	160%
1016	groot malle	3	3,76	0,54	6,95	161%
1037	regio lier	3	1,15	0,51	2,24	161%
1003	antwerpen-zuid rupelstreek	3	0,40	0,40	0,99	190%
2011	de molenbeekvallei	3	0,91	0,54	1,68	206%
2006	de grote beek	3	0,08	0,35	0,24	224%
2029	patrijzenkuilen	3	5,53	0,84	6,57	234%
1014	geel-olen	3	1,88	0,60	3,11	234%
2043	molenbeersel	3	1,12	0,60	1,85	240%

REFERENTIES

Scheppers, T. (2009). Het aantal koppels patrijzen per 100 ha open ruimte per wildbeheereenheid in het kader van het toekennen van verlengde patrijzenjacht. Advies van het Instituut voor Natuurbehoud (INBO.A.2009.191). Instituut voor Natuurbehoud, Brussel

Scheppers, T. (2010). Advies betreffende het aantal koppels patrijzen per 100 ha open ruimte per wildbeheereenheid in het kader van het toekennen van verlengde patrijzenjacht. Advies van het Instituut voor Natuurbehoud (INBO.A.2010.221). Instituut voor Natuurbehoud, Brussel

BIJLAGEN

Bijlage 1: digitaal bestand met per wildbeheereenheid het gemiddelde aantal koppels patrijzen per 100 ha door de WBE gerapporteerde oppervlakte en per 100 ha open ruimte. De nummering van de tabellen komt overeen met de nummering in de toelichting (hoofdstuk 6).