

Hoofdstuk 27

Binnenvisserij

Alain De Vocht¹ - Luc De Bruyn²

¹ Centrum voor Milieukunde, LUC - ² Instituut voor Natuurbehoud

- ➔ In Vlaanderen lijkt de hengeldruk op openbare wateren af te nemen
- ➔ In de periode van 1997 tot 2001 blijkt het aantal hengelaars dat overwegend op privé-vijvers vist met 9 % te zijn toegenomen. De commerciële visvijvers groeien met 23 % in dezelfde periode
- ➔ De potentiële knelpunten voor de bevissing van de openbare wateren zijn sterk verspreid
- ➔ De meest intensief beviste bevaarbare waterlopen (kanalen) bezitten slechts beperkte of geen natuurwaarden.

In het Natuurrapport 2001 is ingegaan op mogelijke knelpunten tussen de visserij en het natuurbehoud. De mogelijke effecten van de riviervisserij op de natuurwaarden is in twee groepen ingedeeld. Enerzijds zijn er de mogelijke effecten van het visstandbeheer en anderzijds de mogelijke effecten van de visserijactiviteiten zelf.

Inmiddels is de bevissing van openbare wateren in kaart gebracht en is een kwetsbaarheidsanalyse uitgevoerd voor deze wateren en hun directe omgeving [102]. In deze analyse is ondermeer gekeken naar het versturende effect van de aanwezigheid van hengelaars en het visstandbeheer op de flora en fauna in en rond het water. Het gaat hier hoofdzakelijk over mogelijke verstoring van broedende, foeragerende of rustende (water)vogels.

De verstoring tijdens het broedseizoen blijft op de openbare wateren beperkt door de periode met visverbod die loopt van 16 april t.e.m. 31 mei. De verstoring van overwinterende vogels situeert zich meestal op grote afgesloten wateren, zoals vijvers en oude ontginningsputten, of in poldergebieden. Ook de betreding van biologisch waardevolle en zeldzame vegetaties kan een negatieve effect zijn van hengelsport op de natuur. Het ondoordacht uitzetten van inheemse soorten en de (accidentele) introductie van niet-inheemse vissoorten kan schadelijke gevolgen hebben voor de biodiversiteit.

Activiteiten van hengelaars of van het visstandbeheer kunnen zowel positieve als negatieve effect hebben op

natuurwaarden. Ook in Vlaanderen is de visserijsector op openbare wateren de drijvende kracht geweest van heel wat initiatieven ter verbetering van de waterkwaliteit, het herstellen van de vrije vismigratie of habitatverbeteringen door natuurtechnische milieubouw. Op deze positieve effecten en op een aantal, vaak ethische bezwaren of negatieve effecten zoals loodverlies, zwerfvuil, hengelmortaliteit wordt in deze bijdrage niet ingegaan. Deze knelpunten worden in het visserijbeleid aangepakt met hengeltechnische oplossingen en door sensibilisering.

In deze bijdrage wordt een beknopt beeld geschetst van de hengelsport in Vlaanderen en vooral van het vissen op openbare wateren. Eén van de belangrijkste indicatoren voor deze sector is het aantal verkochte visverloven. Met gegevens uit enkele enquêtes wordt de hengelsport in Vlaanderen in kaart gebracht. Op basis van een toetsing van de bevissing van de openbare wateren aan de aanwezige natuurwaarden, wordt in Vlaanderen gestreefd naar een maximale ecologische inpassing van het recreatief gebruik door de visserij. Ook het optimaal betrekken van de doelgroep staat centraal in deze benadering. In het deel beleid wordt ingegaan op de vernieuwde werking van het Visserijfonds en de Provinciale Visserijcommissies. Tot slot worden de grootste leemten in de kennis aangegeven.

1 Toestand

1.1 Hengelsport in Vlaanderen

Coussement [75] schat het aantal hengelaars in Vlaanderen op 175.000 of 2,9 % van de bevolking. Dit cijfer omvat zowel hengelaars op privé- en openbare binnenwateren als boot- en strandhengelaars. De auteur deelt hengeland Vlaanderen in drie groepen in: de gelegenhedsvissers die maximaal tien keer per jaar gaan vissen (20 %), de modale hengelaar die ongeveer dertig keer per jaar een hengeltje uitwerpt (40 %) en de fervente hengelaar die tot meer dan 50 keer per jaar de waterkant opzoekt (40 %). Op basis van een enquête in 2001 blijkt dat 41 % van de modale en fervente hengelaars overwegend op openbare wateren vist, 35,8 % overwegend op privé-wateren en 23,2 % meestal op commerciële of buitenlandse wateren.



Openbare wateren

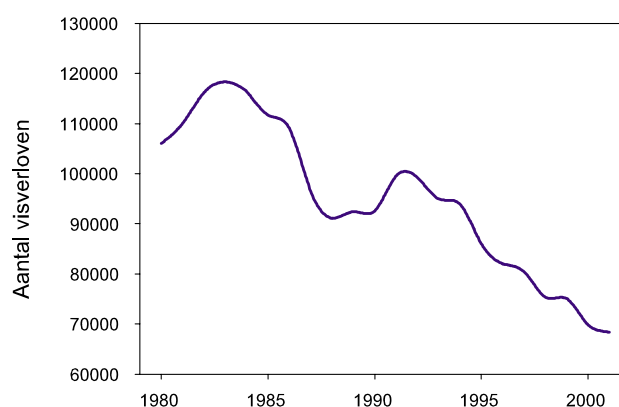
De openbare wateren zijn in visserijtermen alle stromende en stilstaande wateren die niet zijn afgesloten van het openbare net van waterlopen. Op deze wateren is de visserijwet van toepassing. Om te mogen hengelen in deze wateren moet men in het bezit zijn van een visverlof van de Vlaamse Gemeenschap, eventueel aangevuld met een extra toestemming van de looprechthebbende. Het areaal openbaar viswater bedraagt ongeveer 25.700 ha [354]. Een groot gedeelte hiervan is niet bevisbaar omdat de wateren te klein of te ondiep zijn, of omdat de huidige milieukwaliteit geen of slechts een beperkt visleven toelaat. De werkelijk beviste oppervlakte is ca. 10.280 ha groot. De meest beviste openbare wateren zijn kanalen, grotere polderwateren, stilstaande wateren zoals oude meanders en plassen en enkele grotere waterlopen (bevaarbaar en 1ste categorie). Vele openbare waterlopen worden slechts sporadisch bevist. Tussen de verschillende provincies blijken toch nog verschillen in de bevissing te bestaan. Sommige zijn historisch ontstaan zoals de fuik- en kruisnetvisserij in de polders van West- en Oost-Vlaanderen. Ook het vissen op paling met de peur is erg streekgebonden en wordt voornamelijk nog in West-Vlaanderen en in Limburg beoefend.

Naar aanleiding van een vastgestelde verontreiniging bij paling (NARA 2001), is op 25 mei 2002 een algemeen meeneemverbod of terugzetsplicht voor paling ingesteld in alle wateren waar de visserijwetgeving van toepassing is (tot en met 31 december 2005). Het gebruik van fuik en kruisnet, specifieke methoden voor de vangst van paling, werd eveneens verboden op de grensscheidende Maas en in de onbevaarbare waterlopen van Oost- en West-Vlaanderen.

Wateren waar slechts één hengeldiscipline (bv. karpervisserij, palingvisserij, snoekvisserij en vliegvisserij) wordt beoefend, komen bijna niet voor. In de betere wateren met een gevarieerde visstand komen verschillende hengeldisciplines aan hun trekken. Als de waterkwaliteit minder goed is, beperkt de bevissing zich uiteraard tot minder vervuilingsoefelende soorten zoals karperachtigen en paling.

De laatste jaren neemt - door de verbetering van de waterkwaliteit - de visfauna in de Beneden-Zeeschelde opvallend toe. Het gebied fungeert bovendien als een belangrijke paai- en kraamkamer. Deze evolutie trekt de aandacht van de visserijsector (zowel hengelaars als (semi-)professioneel) en vraagt om een modernisering van de verouderde visserijregelgeving voor dit gebied. Op de Beneden-Zeeschelde wordt een semi-professionele bevissing beoefend met fuiken en netten. Het aantal door het Vlaamse Gewest afgeleverde vergunningen voor o.a. fuiken is beperkt (14 in 2002). Maes et al. [215] schatten de jaarlijkse vangst met fuiken op meer dan 20 ton en het aantal fuiken tussen Antwerpen en de Nederlandse grens op een honderdtal.

Het aantal (recreatieve) fuikvissers is in 2002 echter sterk afgenomen, allicht vanwege de PCB problematiek. Naast deze semi-professionele bevissing wordt in de Beneden-Zeeschelde ook door enkele beroepsvissers gevist onder de zgn. 'Acte Van Consent', uitgegeven door de federale overheid. Deze vissers gebruiken fuiken, korven, ankerkuilen en boomkorren. De laatste twee nettypes worden meestal gebruikt om haring, sprot en platvis te vangen en resulteren volgens de auteurs in een hoge mortaliteit voor de bijvangst (juvenielen en niet-commerciële soorten). Ook paling kan in de trekperiode massaal worden gevangen [215].



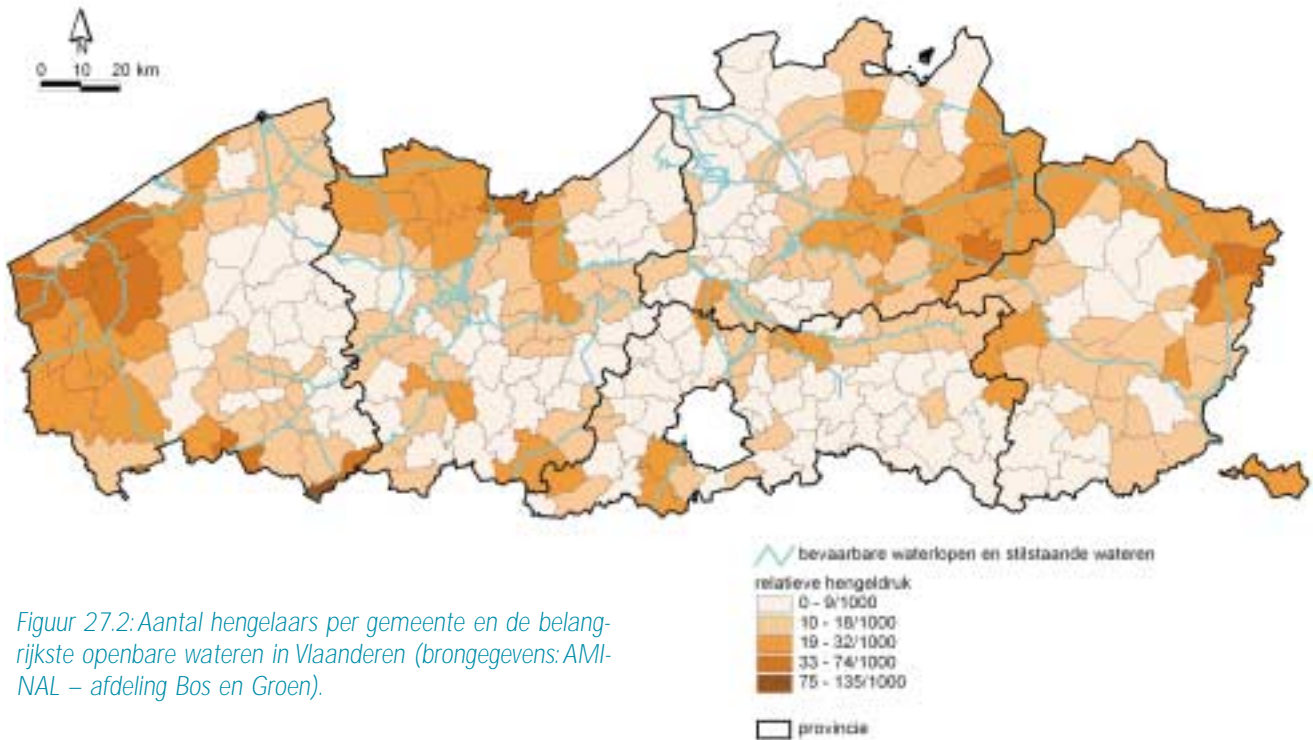
Figuur 27.1: Evolutie van het aantal verkochte visverloven van het Vlaamse Gewest tussen 1980 en 2001 (brongegevens: AMINAL - afdeling Bos en Groen, Visserijfonds).

Uit een analyse van de verkochte visverloven in Vlaanderen blijkt dat de hengeldruk op openbare wateren afneemt (figuur 27.1). In minder dan twintig jaar is het aantal verkochte visverloven in Vlaanderen gedaald van ongeveer 120.000 tot minder dan 70.000. De cartografische voorstelling van het totaal aantal verkochte visverloven per 1000 inwoners per gemeente en de situering van de bevaarbare waterlopen en grote stilstaande wateren toont duidelijk aan dat in de gemeenten waarlangs de grote bevaarbare waterlopen stromen, het aantal hengelaars groter is (figuur 27.2). Dit bewijst hoe belangrijk de beschikbaarheid is van grotere hengelwateren zoals kanalen, grotere polderwateren of oude riviermeanders.

Privé-wateren

De hengelsport in Vlaanderen wordt gekenmerkt door de aanwezigheid van talrijke kleine visvijvers die veelal in valleigebieden liggen. Hoeveel van die visvijvers er precies bestaan, is onbekend en vele worden specifiek voor privéwedstrijdvisserij gebruikt. Coussemont [75] schat de totale oppervlakte kleine kunstmatige vijvers met lage natuurlijkheid op 1.500 ha. De meeste van deze vijvers worden gekenmerkt





Figuur 27.2: Aantal hengelaars per gemeente en de belangrijkste openbare wateren in Vlaanderen (brongegevens: AMI-NAL – afdeling Bos en Groen).

door stelde oevers, weinig of geen waterplanten, voedselrijk tot zeer voedselrijk water en een dikke sliblaag. Het beheer van deze vijvers laat vaak te wensen over en is zelden gebaseerd op een planmatig visstandbeheer. Adviezen in het beheer richten zich vaak in de eerste plaats op het ethisch verantwoord omgaan met de vissen. De meest uitgezette soort in visvijvers, waar viswedstrijden op worden georganiseerd, is brasem. De jaarlijkse bepotingen zijn meestal zeer groot. Soms lopen ze op tot meer dan 5.000 kg/ha. Dit leidt tot onstabiele vispopulaties en een grote mortaliteit. Bovendien lijden vele van deze populaties aan ziekten - wat het ongecontroleerd en ondeskundig toepassen van profylactische maatregelen in de hand werkt. In overstromingsgebieden zou de aanwezigheid van dergelijke vijvers aanleiding kunnen geven tot een verhoogd aantal niet-inheemse vissen of siervissen in de openbare waterlopen.

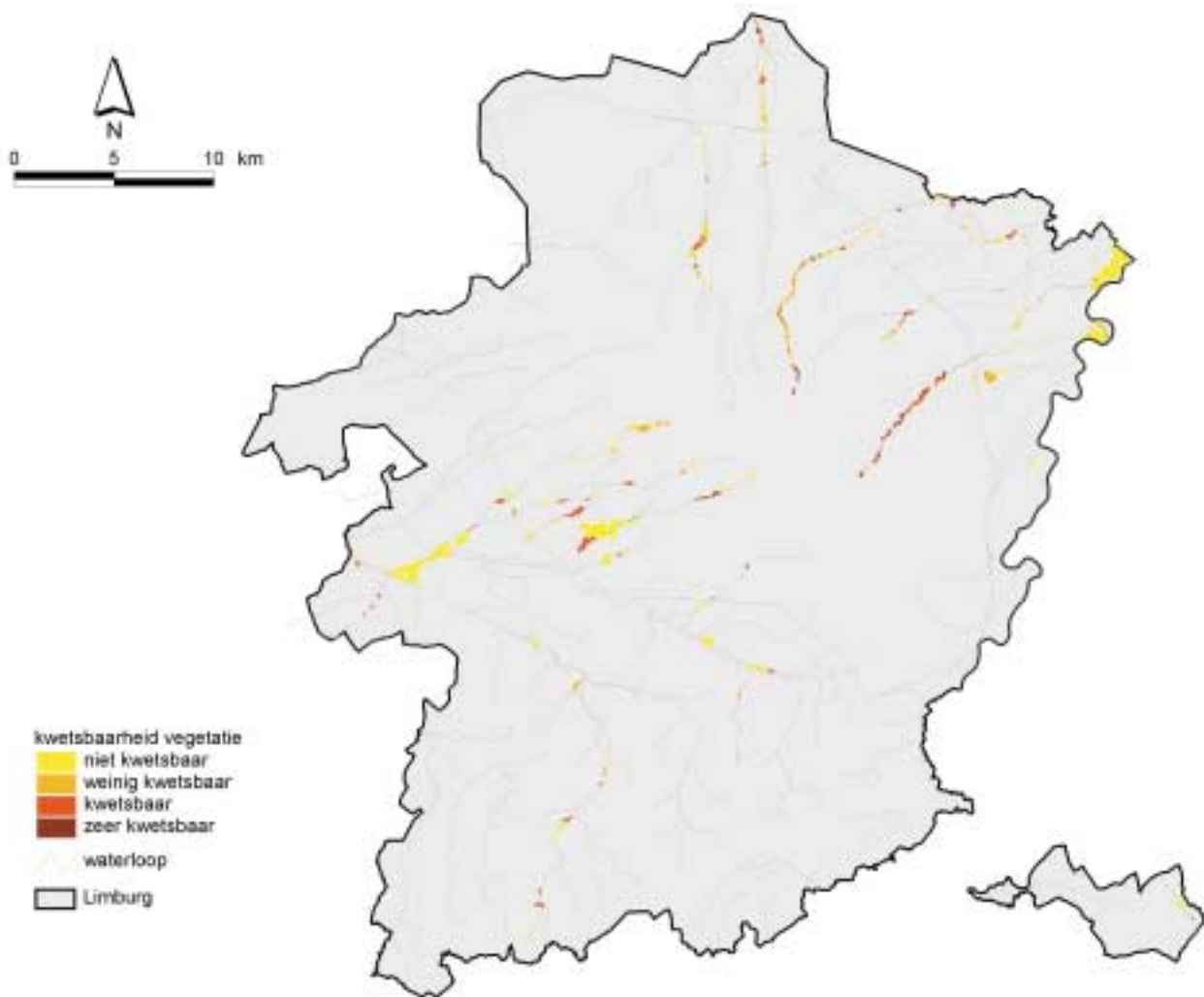
Deze cultuur heeft bij vele hengelaars irreële hengelvachtingen gecreëerd, waarbij vangsten van meer dan 30 kg op enkel uren als normaal worden beschouwd. Steeds meer hengelaars in Vlaanderen nemen hun toevlucht tot dergelijke kunstmatige visserijen. Ze worden gedreven door de hoge vangsten. Uit enquêtes blijkt dat het aantal hengelaars dat overwegend op privé-vijvers vist in de periode 1997-2001 met 9 % is toegenomen [75]. De commerciële visvijvers zijn in dezelfde periode met 23 % gegroeid. Daarnaast worden de hengelvangsten op openbare wateren met een vrijwel natuurlijke vispopulatie vaak als slecht beschouwd. De laatste jaren begint er langzaam een kentering te komen in deze denkwijze, maar het verschil tussen het visstandbeheer in de openbare en privé-visserij blijft groot.

1.2 Afstemming van bevissing op openbare wateren en natuur

Een eerste analyse die is uitgevoerd, is het voorkomen van potentiële knelpunten tussen de betreding van de vegetatie en de bevissing (figuur 27.3). Om de mogelijke knelpunten tussen bevissing en de aanwezigheid van belangrijke broedvogels na te gaan is per aquatisch, semi-aquatisch of vallei-ecotoop de mate van potentiële verstoring berekend. Dit resultaat is aan de Biologische waarderingskaart gekoppeld. Bij de selectie is een beïnvloedingsafstand van 100 meter gebruikt om mogelijke visuele of auditieve verstoring van broedvogels te evalueren. De potentiële effecten van rustverstoring op overwinterende vogels en trekvogels is nagegaan door de bevissingskaarten te vergelijken met de kaarten met Ramsar- en potentiële ramsargebieden (1 % norm of meer dan 20.000 exemplaren). Bevissing van de wateren in deze gebieden kan aanleiding geven tot verstoring van vogels. Of er uiteindelijk een negatief effect op de populatie zal optreden, is niet steeds duidelijk, aangezien ook andere factoren zoals de beschikbaarheid van voedsel een rol spelen in de overleving in de winterperiode.

Het gebruik van lokvoeder is vooral belangrijk bij een intensief gebruik van de hengelwateren (bv. karper- en wedstrijdvisserij). Per provincie zijn de wateren aangegeven waar zich potentiële knelpunten kunnen voordoen bij overmatig voederen. In vergelijking met stromende wateren zijn stilstaande wateren en vooral de kleinere ondiepe wateren gevoelig voor overmatig voederen. Of de bevissing botst met





Figuur 27.3: Kwetsbaarheid van de vegetaties langs extensief beviste waterlopen in de provincie Limburg (bron: [102]).

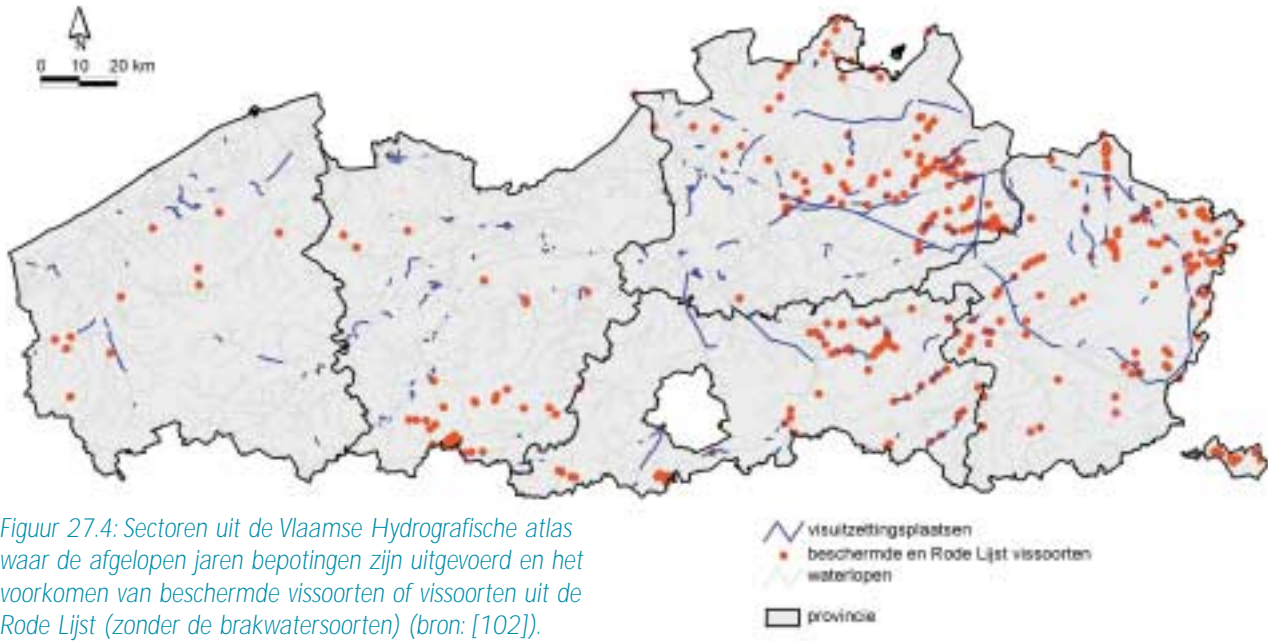
de kwetsbaarheid door voederen op de waterlopen moet verder worden onderzocht. De hoeveelheid lokvoeder dat op geregistreerde viswedstrijden wordt gebruikt wordt op 70.140 kg/jaar geschat. Het lokvoeder-gebruik door recreatievissers is door Coussement et al. [76] op 800.000 kg/jaar geschat, of een totaal van 870.140 kg/jaar. In functie van de inschatting van het beschikbare areaal aan hengelwater (7000-10.280 ha) komt dit neer op 85 tot 125 kg/ha. In studies op de Damse vaart of vijvers [224, 382] is geen significant effect van het voederen vastgesteld. In de vijvers is een effect op de zichtbaarheid vastgesteld door de hogere resuspensie van zwevende stof. Volgens Coussement et al. [76] is de bijdrage aan de eutrofiëring van openbare oppervlaktewateren door het lokvoedergebruik, na benutting door vissen, niet groot (0,007 % van het totale aantal geschatte lozingen) [76]. In bepaalde situaties kan de karpervisserij voor een belangrijk input van fosfor in het aquatisch ecosysteem zorgen [242].

Aan de hand van de uitzettingsplaatsen en het voorkomen van beschermde en rodelijstsoorten wordt nage-

gaan of kwetsbare vispopulaties en de biodiversiteit in het gedrang kunnen komen (figuur 27.4). De bepotingen die op sommige waterlopen worden uitgevoerd, kunnen als doel hebben verdwenen vispopulaties te herstellen of populaties van bedreigde soorten te versterken. De exacte impact van bepotingen op kwetsbare vispopulaties in natuurlijke waterlopen is nog niet onderzocht.

Uit analyses blijkt dat de potentiële knelpunten tussen de bevissing van de openbare wateren en de natuurwaarden in Vlaanderen sterk zijn verspreid en niet in gelijke mate over de verschillende provincies zijn verdeeld (figuur 27.5). De meest intensief beviste bevaarbare waterlopen (kanalen) bezitten slechts een beperkte of geen natuurwaarde. Potentiële knelpunten voor vegetaties komen voor langs beken van 1ste en 2de categorie, polderwateren en enkele sectoren van bevaarbare waterlopen.

De analyse van de gegevens over de actuele bevissing toont aan dat de waterlopen van 1ste en 2de categorie slechts in beperkte mate worden bevist en dat er tussen de

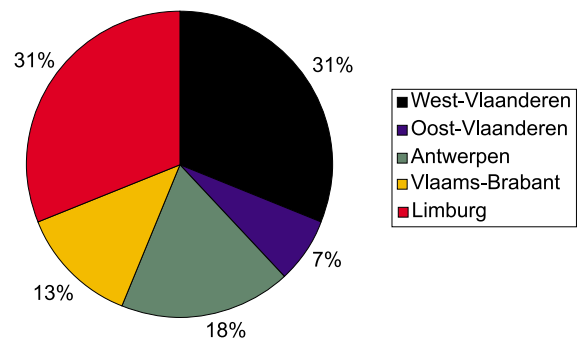


Figuur 27.4: Sectoren uit de Vlaamse Hydrografische atlas waar de afgelopen jaren bepotingen zijn uitgevoerd en het voorkomen van beschermde vissoorten of vissoorten uit de Rode Lijst (zonder de brakwatersoorten) (bron: [102]).

provincies grote verschillen zijn waar te nemen. In West-Vlaanderen is de betekenis van deze wateren voor de hengelsport nog zeer groot. Het belang van deze waterlopen voor de sportvisserij zal in de toekomst nog toenemen als de waterkwaliteit verbetert.

Uit de confrontatie tussen de natuurwaarden (kwetsbare vegetaties) en de gebiedsgerichte afbakening (vogelrichtlijn-, habitatrichtlijn-, ramsargebieden, potentiële ramsargebieden en 'natuur en bos' bestemmingen op het gewestplan) blijkt dat niet alleen in deze afgebakende en planologisch beschermde gebieden natuurwaarden liggen. De valleigebieden en vooral de percelen langs de waterlopen of de oevers van de waterlopen bezitten vaak ook buiten deze planologische bestemmingen een hoge natuurwaarde en hebben een hoge kwetsbaarheid [102].

De huidige gebiedsgerichte afbakening zijn slechts in beperkte mate op specifieke natuurwaarden van wateren afgestemd. Daarom is van een gebiedsdekkende ecotopenkaart per provincie uitgegaan om een selectie van de meest kwetsbare gebieden op te stellen. Op basis van de analyse kunnen een aantal besluiten worden getrokken. Kwetsbare natuurwaarden komen langs alle watertypen voor in Vlaanderen. Langs de bevaarbare waterlopen met intensieve scheepvaartfunctie zijn deze waarden zeer beperkt of volledig afwezig. De meeste natuurwaarden zijn echter gebonden aan waterlopen uit het natuurlijke hydrografische net of aan polderwateren. Deze natuurwaarden komen zowel langs waterlopen van 1ste als 2de categorie voor en bevinden zich voor een groot deel buiten bestaande gebiedsgerichte afbakening. In gebieden met een belangrijke natuurfunctie is



Figuur 27.5: Procentuele verdeling van de lengte aan waterlopen die zowel gevoelig zijn voor betreding van de vegetatie, als voor de potentiële verstoring van broedvogels over de verschillende provincies in Vlaanderen (bron: [102]).

bevisning aanwezig, zij het voor het merendeel in een extensieve vorm. Rekening houdend met deze resultaten is de Wetgeving op de riviervisserij het aangewezen instrument om bevisning op natuur af te stemmen.

2 Beleid

De belangrijkste juridische instrumenten zijn de huidige Wetgeving op de riviervisserij en het Decreet op het natuurbehoud met Uitvoeringsbesluiten. Er zijn enkele beleidsmatige documenten die de richting aangeven van het visserijbeleid in Vlaanderen. Deze visie is vertaald in het Charter van het Visserijfonds en de Codex van de Visserijcommissies, opgemaakt door AMINAL - afdeling



Bos en Groen, het Centraal Comité van het Visserijfonds en de Provinciale Visserijcommissies. Ook interne nota's over het planmatige visstandbeheer en natuurgericht visserijbeheer zijn richtinggevend. De belangrijkste instrumenten zijn enerzijds de juridisch afdwingbare zoals de Wetgeving op de riviervisserij en anderzijds de niet-afdwingbare zoals de toepassing van het planmatig visstandbeheer, de Code van goede Hengelpraktijk, de Code goede natuurpraktijk, de instelling - via erkenningsvoorwaarden voor vissersverenigingen - van regiowerking in de openbare visserij en de zorgplicht.

Het Besluit op de riviervisserij van 20 mei 1992 is een Vlaamse invulling van de wet op de riviervisserij van 1 juli 1954. In dit besluit zijn zowel 'soortgerichte' als 'gebiedsgerichte' verscherpingen opgenomen in de voorschriften die de tijden, seizoenen en uren bepalen gedurende welke het vissen verboden is. Zo is een lijst met beschermde soorten opgenomen en geldt een gesloten tijd van 15 april tot 1 juni. Deze periode stemt in grote mate overeen met het broedseizoen van vogels. Daarnaast kan een hengelverbod worden ingesteld voor paaiplaatsen en kunnen bepaalde wijzen van vissen tijdelijk worden verboden.

Dit Besluit biedt verder nog mogelijkheden voor de uitbouw of de aanpassing van het juridische instrumentarium. De Vlaamse regering kan d.m.v. een besluit de soorten gebiedsgerichte beperkingen voor de bevissing op openbare wateren wijzigen. De soortgerichte verscherping kan worden verbeterd door de nog niet beschermde soorten uit Bijlage III van de Conventie van Bern, in de lijst van vissen op te nemen waarvoor een volledig visverbod geldt. Voor de gebiedsgerichte verscherping kan worden gebruik gemaakt van de 'Typologie van de waterlopen' zoals ze ook in de Vlaamse Hydrografische atlas zijn opgenomen. Hierdoor is een loskoppeling mogelijk van middelgrote als bevaarbaar geklasseerde rivieren en kanalen of grote rivieren die intensief door de scheepvaart worden gebruikt.

Een combinatie van wijziging van de gesloten tijd en watertypes of gebieden biedt mogelijkheden om de aanwezige natuurwaarden te beschermen in bepaalde gebieden. Voorbeelden van deze natuurwaarden zijn: vegetaties in het voorjaar en zomer, broedvogels langs waterlopen tot 15 juli, overwinterende of trekkende watervogels in het najaar en winter.

Voor de privé-visserij bestaat geen specifiek overheidsbeleid. Nochtans wordt deze groep beïnvloed door maatregelen in het Ontwerpbesluit van de Vlaamse regering over maatregelen voor de uitvoering van het gebiedsgericht natuurbeleid.

Binnen de sector van de riviervisserij wordt door de doelgroep (hengelaars op openbaar water) gewerkt aan

de implementatie van een gestructureerde vorm van regiowerking [101]. In dit kader worden de verzamelde gegevens over onder meer de bevissing en de visstand aangevuld en geactualiseerd.

Om de negatieve effecten te beperken, kunnen verschillende maatregelen worden genomen via de Wet op de riviervisserij en bijhorend Uitvoeringsbesluit [102].

Door een erkenning en een eventuele subsidiëring van vissersverenigingen mogelijk te maken, kan het draagvlak voor het natuur- en milieubeleid worden vergroot en de participatie van de doelgroep worden gestructureerd. Met de instelling van visserijbeheereenheden, als samenwerkingsverbanden tussen erkende vissersverenigingen en de Provinciale Visserijcommissies, wordt de doelgroep actief betrokken bij het visserijbeheer. Dit beheer omvat niet alleen het planmatige visstandbeheer, maar implementeert ook het bevissingsplan. Dit plan houdt rekening met de aanwezige natuurwaarden. De werking van de secretariaten van de Provinciale Visserijcommissies zal meer moeten worden afgestemd op kerntaken als het visstandbeheer en het doelgroepenbeleid.

In de privé-visserij bieden beheerovereenkomsten mogelijkheden om tot een integratie van de visserij in het natuurbeleid te komen.

3 Kennis

Op dit ogenblik is de kennis over de privé-visserij en over de impact ervan op de omgeving nog onvoldoende. Toch komen in Vlaanderen zeer veel stilstaande privé-wateren in het VEN te liggen. Dit impliceert dat in het kader van het gebiedsgerichte natuurbeleid ingrijpende beperkingen kunnen worden opgelegd aan de visserij en het visstandbeheer. Uit ervaring met o.a. de West-Vlaamse Scheldemeersen weet men dat absolute verbodsbepalingen voor de doelgroep onaanvaardbaar zijn [100]. Wel kunnen in dergelijke gebieden - na goed overleg tussen hengelaars en natuurbehoud - afspraken worden gemaakt over de bevissing (zonerings, methodiek, enz.), afgestemd op de bescherming van de lokale natuurwaarden.

Lectoren

Claude Belpaire – Instituut voor Bosbouw en Wildbeheer
 Johan Coeck – Instituut voor Natuurbehoud
 Bart Denayer – Visserijfonds, Visserijcommissie Limburg
 Rudi Yseboodt – UA, Provinciale Visserijcommissie Antwerpen

