

Aantalsverloop en terreinkeuze van de Grauwe Ganzen in de Oostkustpolders

In 1956 werden in het Zwin zes Grauwe Ganzen (*Anser anser*) van de oostelijke ondersoort (*A. a. rubrirostris*) uitgezet. De nakomelingen van deze ganzen hebben zich – samen met een aantal vogels van de westelijke ondersoort (*A. a. anser*) – verspreid over een groot deel van de Oostkustpolders en Zeeuws Vlaanderen. Vooral de laatste tien jaar is het aantal Grauwe Ganzen sterk toegenomen. Dit geldt zowel voor de Oostkustpolders als voor de andere belangrijke broedgebieden in Vlaanderen (het Oost-Vlaams Krekengebied en de Maasvallei). Het stijgend aantal broedvogels vormt voor sommige landbouwers en een aantal natuurbeschermers een steeds groter wordende zorg.

Om een beter inzicht te krijgen in een aantal aspecten van de Grauwe Ganzen werd in het kader van een licentiaatsscriptie (Biologie, Universiteit Gent) onderzoek gedaan naar het aantalverloop en de terreinkeuze van die ganzen. Hiervoor werden tussen 1 juli 2001 en 15 mei 2002 twee keer per week tellingen uitgevoerd. Omdat het praktisch onmogelijk was om steeds de hele Oostkustpolder te tellen, beperkten we ons tot de weiden rond Damme, de achterhaven van Zeebrugge en de Kleiputten van Heist.

Enkele resultaten

Aantalverloop

Van de drie studiegebieden worden de weiden rond Damme en de Kleiputten van Heist enkel gebruikt in het (ruime) broedseizoen. In de achterhaven van Zeebrugge zijn het hele jaar door ganzen aanwezig (figuur 1). Met behulp van gekleurde halsbanden kon worden aangetoond dat de vogels van Damme na het

Figuur 1: Aantalverloop van de Grauwe Ganzen in de achterhaven van Zeebrugge, de Kleiputten van Heist en de weiden rond Damme van begin juli 2001 tot half mei 2002.

broedseizoen (vooral na juli) in Zeebrugge verblijven. Van de gemerkte vogels van Damme zijn er weinig terugmeldingen in mei en juni. Het is mogelijk dat een deel van de Damse broedvogels (vooral niet broedende en vogels met een mislukt broedseizoen) in andere gebieden gaan ruien. Er zijn ook aanwijzingen dat ook de broedvogels van de Kleiputten van Heist in Zeebrugge overwinteren, maar deze vogels zijn daar pas aanwezig vanaf september.

De achterhaven van Zeebrugge vormt niet enkel de overwinteringsplaats voor lokale broedvogels. Van oktober tot februari waren vermoedelijk noordelijke broedvogels in het achterhavengebied aanwezig. Het wintermaximum (5327 Grauwe Ganzen) werd er bereikt op 9 december 2001. Omdat vrijwel geen ganzen met blauwe halsbanden (noordelijke broedvogels) werden waargenomen, kennen we de herkomst van de overwinteraars niet.

Verspreiding en terreinkeuze

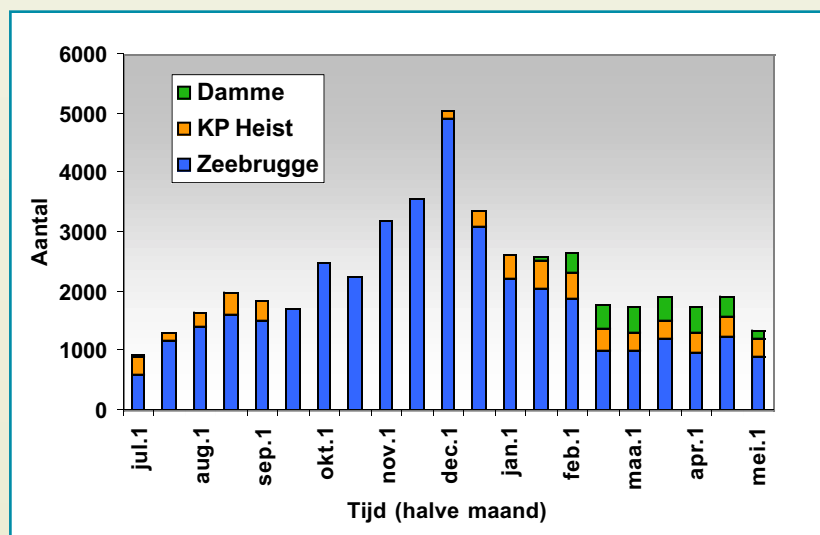
In Damme en in de Kleiputten van Heist konden slechts beperkte verschuivingen in de loop van het jaar worden vastgesteld. De reden hiervoor moet gedeeltelijk gezocht worden in de beperkte verblijfsperiode en de geringe variatie van habitattypes. In deze twee gebieden worden vooral graslanden gebruikt. In de periode van de nestbouw en de

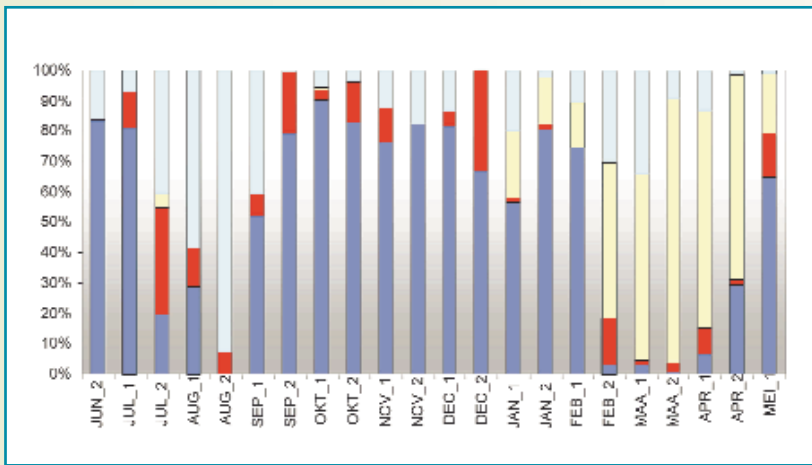
eigenlijke broedperiode is er ook een preferentie voor rietvelden (en het moerasbos in Damme).

In Zeebrugge konden drie grote periodes worden onderscheiden (figuur 2 en 3). Een eerste periode met een sterk verschillend terreingebruik is de droge periode (van half juli tot half september 2001). In die periode was geen water aanwezig op de 'steltlopersplas' op de Hoge Noen. Overdag waren de ganzen aanwezig op plaatsen waar wel nog water aanwezig was. In die periode verplaatsten de ganzen zich 's avonds naar weiden (en akkers).

Een tweede periode waarin de ganzen een gelijkaardig verspreidingspatroon vertoonden is de periode waarin de mais tot rijping komt en wanneer er oogstafval op de maisakkers in de achterhaven aanwezig was. In die periode hadden de ganzen gedurende de dag geen grotere preferentie voor maisakkers dan in de rest van de periode. Meestal waren de ganzen overdag aanwezig op de Hoge Noen. Op dit perceel werden van september 2001 tot februari 2002 een bijzonder hoge densiteit aan Grauwe Ganzen vastgesteld (meer dan de draagkracht van een grasland). Tijdens de nacht daarentegen werd veel meer op de maisakkers van de achterhaven gefoerageerd.

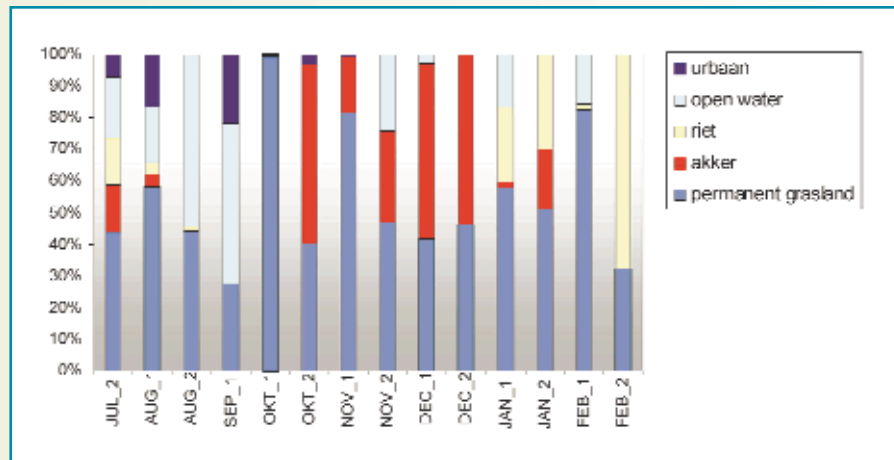
De derde periode omvat het broedseizoen. Net als in de andere studiegebieden waren dan relatief veel ganzen aanwezig op percelen met een rietvegetatie.





Figuur 2: Relatief habitatgebruik van de Grauwe Ganzen in de achterhavens van Zeebrugge: situatie gedurende de dag. (legende zie figuur 3).

Figuur 3: Relatief habitatgebruik van de Grauwe Ganzen in de achterhavens van Zeebrugge: situatie gedurende de nacht. Het aandeel ganzen op open water en het urbaan gebied ligt door de gebruikte methode te hoog.



Besluit

Uit de tellingen blijkt dat de achterhavens van Zeebrugge van internationaal belang is voor de Grauwe Ganzen (meer dan 2% van de West-Europese populatie). Het is dus vanzelfsprekend dat tijdens de halfmaandelijke tellingen van de overwinterende ganzen de achterhavens van Zeebrugge ook de nodige aandacht verdient. In het verleden was dit niet altijd het geval. Vooral de Hoge Noen is van bijzonder groot belang voor de Grauwe Ganzen (en voor andere overwinterende vogels). Dit gebied verdient dan ook de nodige bescherming.

Uit deze studie blijkt dat – in tegenstelling met andere gebieden – de ganzen vooral 's nachts foerageren en zich overdag ophouden in de buurt van open water.

Verder onderzoek moet uitwijzen indien dit 'omgekeerde' dagindeling een rol speelt in de goede conditie van de broedvogels van de Oostkustpolders. De terreinkeuze (en

de schade aan landbouwgewassen die hiermee gepaard gaat) verdient eveneens verder onderzoek, waarbij vooral de verblijfsplaatsen tijdens de nachts in detail onderzocht moeten worden.

Bij dit onderzoek kreeg ik hulp en informatie van vele personen. In het bijzonder wil ik Eckhart Kuijken bedanken die mij tijdens het onder-

zoek als promotor wou bijstaan. Verder wil ik Christine Verscheure, Frank De Scheemaeker, Koen Devos, Anny Anselin, Rudy Deplae, Robrecht Pillen en alle aflezers van de groene halsbanden bedanken.

Toon Spanhove

