

HET PROJECT BIJZONDERE BROEDVOGELS VLAANDEREN

Wat is dit project?

Het monitoringsproject 'Bijzondere Broedvogels Vlaanderen' (BBV-Project) werd in 1994 opgestart om te voldoen aan de frequente vraag vanuit het beleid naar gegevens over voorkomen en trends van enerzijds zeldzame broedvogels in Vlaanderen (minder dan 150 broedparen) en anderzijds kolonievogels en exoten, samen een 60-tal soorten. Deze gegevens zijn noodzakelijk om tijdig gepast beheer uit te voeren en om van deze (meest bedreigde) soorten zowel binnen als buiten beschermde gebieden en in de Vogelrichtlijngebieden jaarlijkse informatie te bekomen over de veranderingen in hun populaties. Op langere termijn wordt ernaar gestreefd om de trend van de populaties te relateren met een aantal habitat, landschaps- en beleidsfactoren. Gegevens over de evolutie van een aantal visetende koloniebroeders, of over de populatietren van exoten (verwilderde niet-inheemse soorten) zijn noodzakelijk bij een evaluatie van schadeproblematiek.

Hoe gaan we te werk?

Jaarlijks wordt Vlaanderen gebiedsdekkend geïnventariseerd door vrijwillige veldmedewerkers die hierbij gebruik maken van de gestandaardiseerde uitge-

breide karteringsmethode. Voor een praktische organisatie van het project werd Vlaanderen ingedeeld in 29 verschillende regio's, waar de gegevens verzameld worden door een regionale coördinator (zie Fig. 8). Na elk broedseizoen bundelt elke coördinator de informatie en geeft die door aan het IN. Dit gebeurt ofwel via een digitaal databestand, ofwel via formulieren. Per regio worden ook stafkaarten 1/25000 geleverd waarop de territoria van de verschillende soorten werden aangeduid. Alle gegevens worden op het IN in een access-databank ingevoerd en momenteel zijn al een deel ervan aan een GIS-systeem gelinkt.

Verwerking van de gegevens

De gegevens van 1994, 1995 en 1996 werden al volledig verwerkt en werden gepubliceerd in twee rapporten. Deze worden gratis aan alle veldmedewerkers en potentieel geïnteresseerden bezorgd. Bijna alle gegevens van 1997, 1998 en 1999 die al werden ontvangen zijn ingevoerd. Wegens sterke werkdruk voor andere projecten heeft de verwerking wat achterstand opgelopen, maar dit wordt nu snel ingehaald. Van enkele regio's moet nog informatie binnenkomen, zodat een definitieve verwerking voor een aantal soorten nog niet mogelijk is. Het blijft

echter voor de meeste regio-coördinatoren een bijzondere prestatie om de vele gegevens te blijven verzamelen en op een degelijke manier door te sturen. Zonder hun blijvende inzet (en natuurlijk ook die van de talrijke veldmedewerkers) zou een dergelijk project moeilijk in stand kunnen gehouden worden. Ondertussen kunnen de binnengekomen gegevens uiteraard al gebruikt worden voor bepaalde adviezen en, samen met de gegevens van de broedvogelatlas, bij een komende herziening van de Vogelrichtlijngebieden.

BBV-project en Atlasproject: hoe stemmen we die twee op elkaar af?

De gegevens van het BBV-project uit elke BBV-regio werden elk jaar door de individuele waarnemers doorgegeven aan hun BBV-regiocoördinator. Die maakte er een overzicht van, zette de territoria op kaart en bezorgde dit alles aan het IN. Hoe gebeurt dit nu met het atlasproject, waar toch ook gegevens van BBV-soorten worden verzameld? Hoe moeten die gegevens worden doorgegeven, wie verzamelt ze, de atlas-RECO of de BBV-RECO?

In alle atlashokken die in 2000, 2001 en 2002 (de drie 'atlasjaren') worden geteld moeten de BBV-soorten inderdaad ook

Havik

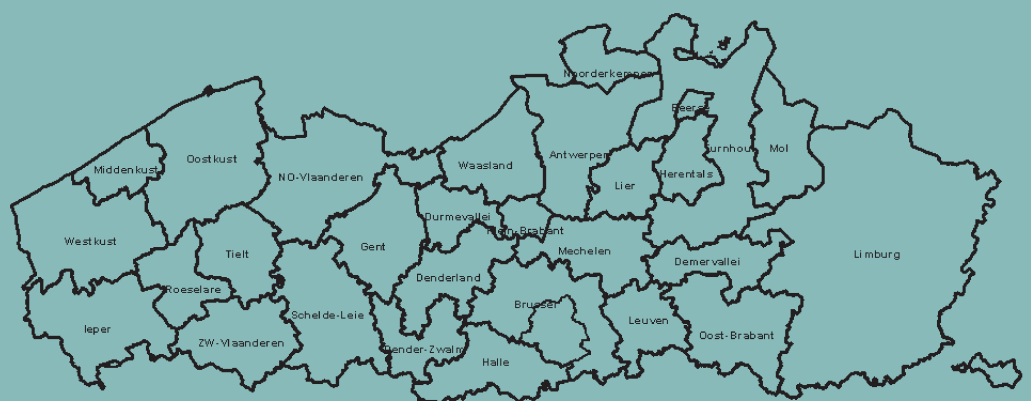


Fig. 8: Regioverdeling Vlaanderen in het kader van het BBV-Project

geteld worden en het territorium aangeduid worden op de netkaart van het atlas-hok. Hoe men dit doet staat duidelijk in de Atlashandleiding. Deze gegevens zullen mij bereiken via de ingevulde atlasformulieren en de kaarten, die via de Atlasregiocoördinator aan het Instituut voor Natuurbehoud zullen bezorgd worden (aan Glenn Vermeersch, projectcoördinator Vlaamse Broedvogelatlas). Daar moet dus niets extra mee gebeuren.

In 2000, 2001 en 2002 worden echter in elke regio niet alle hokken al geteld (er is immers drie jaar atlaswerk) zodat een gedeelte van elke regio in elk jaar niet 'gedekt' is door het atlasproject. In dit gedeelte zouden dan elk jaar wel nog de BBV-soorten moeten geteld worden. Deze gegevens worden doorgegeven aan de BBV-regio-coördinator, die er, net zoals altijd, een overzicht van maakt en ook de gegevens op stafkaart zet en die doorstuurt naar het IN (naar Anny Anselin, projectcoördinator BBV). Probeer in ieder geval van de zeldzamere BBV-soorten een zo volledig mogelijke telling binnen de regio te hebben.

Voor de iets talrijkere BBV-soorten zoals bv. Ijsvogel, Grote Gele Kwikstaart, Oeverzwaluw enz.. zal het allicht wel moeilijk zijn om (naast het atlaswerk) nog voldoende tijd te kunnen spenderen om die in de rest van de regio te gaan tellen. Alhoewel, de inzet van sommigen is

enorm hoog...

In een aantal gevallen zijn de regio's voor het Atlasproject en het BBV-project niet helemaal dezelfde, in het algemeen werden ze voor het Atlasproject veel meer opgesplitst in kleinere eenheden. Er zijn dus ook méér Atlascoördinatoren dan BBV-coördinatoren, in een aantal gevallen zijn het dezelfde personen, in andere gevallen twee verschillende. Er werd gevraagd dat beide coördinatoren regelmatig contact met elkaar hebben, zodat de BBV-coördinator weet welk deel van zijn regio elk jaar niet door het atlasproject wordt 'bedekt', zodat hij kan waken dat er in het overgebleven gebied toch ook naar de zeldzamere, kwetsbare soorten wordt gekeken! Een overzicht van de coördinatoren voor Atlas- en BBV-project wordt gegeven op het einde van deze nieuwsbrief.

Enkele voorbeeldjes van resultaten

Alhoewel nog niet alle gegevens verwerkt zijn, willen we hier bij wijze van voorbeeld toch al enkele resultaten presenteren.

Een voorbeeld van een lange termijntrend wordt gegeven voor de Bruine Kiekendief. De figuur (Fig. 9) toont aan dat de soort in de jaren negentig snel in aantal toenam,

maar de laatste jaren is er een stagnatie (met fluctuaties, 2000 bijvoorbeeld lijkt een topjaar te gaan worden!). Belangrijke aantallen van de soort in Vlaanderen vinden we vooral in Noord-Oost-Vlaanderen, het Antwerpse, en in de regio's Oostkust en Westkust. Alarmerend nieuws uit Noord-Oost-Vlaanderen was dat nog steeds nesten van de Bruine Kiekendief moedwillig worden verstoord!

Alhoewel de Grauwe Gans bij het begin van het project nog tot de 'zeldzame soorten' behoorde, is de soort dit momenteel in feite niet meer. De snelle toename in verschillende regio's zorgde ervoor dat de aantallen al lang flink boven de 150 broedpaar zijn uitgestegen. We vergelijken hier in figuur 10 de eerder trage (maar zekere) toename in regio Noord-Oost-Vlaanderen met de spectaculaire toename in de provincie Limburg! Ook aan de Oostkust blijven de aantallen van deze soort flink stijgen.

Een analyse die we vrij snel kunnen maken door het linken van de Accessdatabank met het GIS-systeem is bijvoorbeeld nakijken hoeveel 'BBV'-soorten er per 5X5 km hok in een bepaalde regio voorkomen en waar die hokken liggen. Figuren 11a en 11b tonen voor regio Noord-Oost-Vlaanderen waar en hoeveel resp. zeldzame soorten en exotische soorten er per hok tot broeden kwamen in

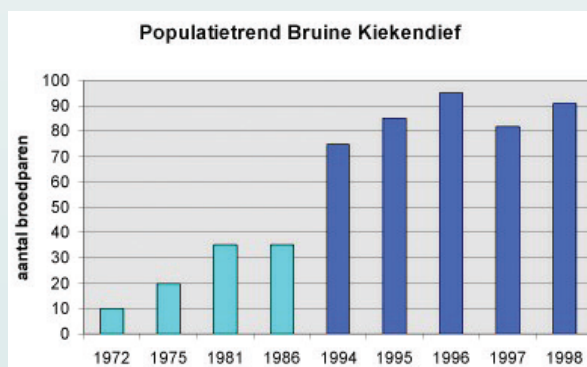


Fig. 9: Lange-termijn aantalsverloop van de Bruine Kiekendief in Vlaanderen

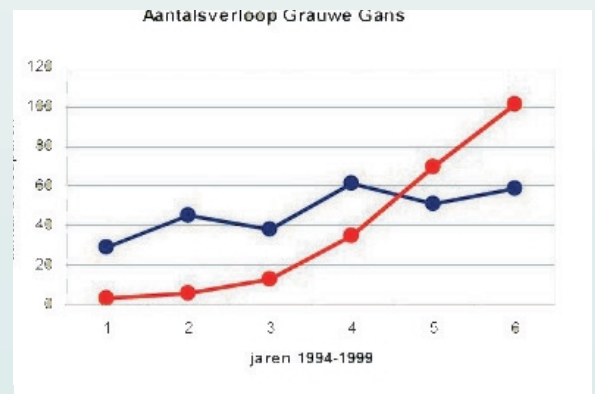


Fig. 10: Aantalsverloop van de Grauwe gans in de loop van 6 jaar (Noord-Oost-Vlaanderen=blauw, Limburg: rood). Bemerkt de opvallend snelle steiging van de soort in Limburg

1998. Door dergelijke analyses voor heel Vlaanderen te doen en dit in relatie met andere gegevens die in 'digitale lagen' in het GIS-systeem voorhanden zijn (bv landschapselementen, natuurgebieden, hoogteligging, vegetatie, enz..) kunnen interessante resultaten bekomen worden. De informatie van het BBV-project, waar al sinds 1994 gegevens voorhanden zijn, kan hierbij een goede aanvulling vormen op de resultaten die nu binnen die drie atlasjaren voor deze soorten verzameld worden!

Anny Anselin

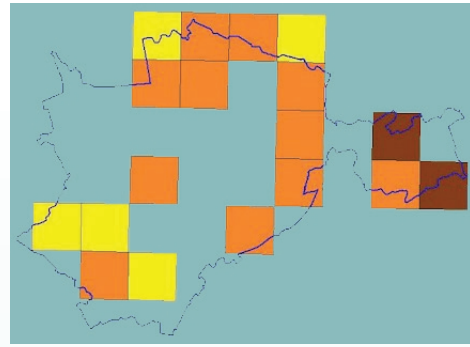


Fig. 11a: Aantal zeldzame soorten per 5X5km UTM hokken in regio Noord-Oost-Vlaanderen in 1999: (geel=1, oranje=2, bruin=3 soorten)

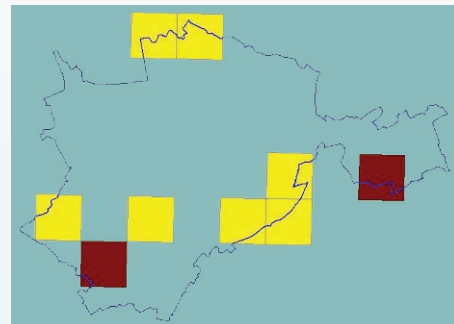


Fig. 11b: Aantal exoten per 5X5km UTM hokken in regio Noord-Oost-Vlaanderen in 1999: (geel=1, bruin=3 soorten)

Punt-Transect-Tellingen langs de Zeeschelde

In 1993 werd een succesvolle broedvogelinventarisatie uitgevoerd van de buitendijkse gebieden langs de Zeeschelde. Deze inventarisatie gebeurde aan de hand van de territoriumkartering, een absolute telmethode. Tussen de Belgisch-Nederlandse grens en Wetteren onderzochten 34 vrijwillige medewerkers 38 deelgebieden. Het volledige telgebied had een oppervlakte van 553 ha. Er werden een 70-tal soorten als broedvogel geregistreerd, met een totaal van 3000-3500 territoria. De Kleine Karekiet was de talrijkste en meest verspreide soort met 630-680 territoria. Daarnaast bereikten Wilde eend, Waterhoen, Houtduif, Winterkoning, Blauwborst, Merel, Bosrietzanger, Tuinfluiter, Zwartkop en Tjiftjaf elk meer dan 100 territoria.

Dank zij deze grondige inventarisatie bezaten we een goede basisinformatie over de broedvogelstand in de buitendijkse gebieden van de Zeeschelde. Gezien het arbeidsintensieve karakter is een dergelijke inventarisatie niet jaarlijks te herhalen. Binnen het multidisciplinair onderzoek in de Schelde is echter het volgen van de avifauna op lange termijn gewenst. Daarom werd in 1994 gestart met een minder arbeidsintensieve monitoringsmethode, de Punt-Transect-Tellingen. Hierbij wordt jaarlijks langs een vaste route met een aantal vaste telpunten alle waarnemingen genoteerd gedurende minuten. Er wordt geteld binnen

drie vaste perioden in de maanden april, mei en juni. Het project wordt uitgevoerd in een twintigtal gebieden die gelegen zijn over een brak- zoetwater gradiënt in buitendijkse gebieden tussen de Nederlandse grens en Gent. In het totaal zijn er tellingen van een 200-tal verschillende telpunten. De monitoring steunt grotendeels op vrijwilligers.

In het totaal werden al een 110 soorten gezien. Het percentage van het aantal telpunten waarin de soort aanwezig was (gedurende minstens één van de drie telperiodes) ten opzichte van het totaal aantal telpunten geeft een idee van de algemeenheid van voorkomen. Vijf soorten zijn in meer dan 50% van de punten aanwezig: Kleine Karekiet, Tjiftjaf, Merel, Winterkoning en Houtduif. Vijftien andere komen voor in meer dan een kwart van de punten. Als typische zangertjes van moeras en struweel vermelden we o.a. Blauwborst, Zwartkop, Tuinfluiter, Grasmus en Bosrietzanger. Vijf soorten zitten in meer dan 20% van de punten. Gezien het relatieve aspekt van de methode, is het bepalen van een trend slechts mogelijk na een aantal jaren. In de toekomst zullen de gegevens van de afgelopen 8 teljaren worden uitgewerkt met het trendprogramma Trim.

Anny Anselin