

# Recente waarnemingen en status van de Gele rombout (*Gomphus simillimus*) in België en Noord-Frankrijk

Geert De Knijf

geert.deknijf@inbo.be

## Inleiding

De Gele rombout (*Gomphus simillimus*) is een tot de verbeelding sprekende rombout van brede, traag stromende rivieren en beken (Boudot & Dommanget 2015). De larven leven, meestal nabij de oever, ingegraven in de zandige of met modder bedekte bodem (Hunger & Schiel 2016). Het areaal van de Gele rombout is beperkt tot West-Europa en de Maghreb, waarbij het zwaartepunt van de verspreiding

zich in zuidwest-Frankrijk bevindt (Boudot & Dommanget 2015). In Marokko en noordwest Algerije komt de ondersoort *G. s. maroccanus* voor. De meest oostelijke populaties bevinden zich langs de Boven-Rijn in Duitsland en Zwitserland (Hunger & Schiel 2015). In Italië ontbreekt de Gele rombout (Riservato et al. 2014).

De meest noordelijke waarnemingen van de



Figuur 1. Vrouwkje Gele rombout (*Gomphus simillimus*), Asfeld, Frankrijk, 3-07-2010.

Figure 1. Female of the Yellow Clubtail (*Gomphus simillimus*), Asfeld, France, 3-07-2010. Photo: Jan Van der Voort.



Figuur 2. De grensrivier de Chiers te Torgny (België) – Velosnes (Frankrijk), vindplaats van de Gele rombout (*Gomphus simillimus*), 5-08-2017. Kenmerkend voor de Chiers is hier de afwisseling tussen een zandige bodem, de aanwezigheid van kiezelstenen en plaatselijk afzetting van een sliblaag.

Figure 2. The river the Chiers forms the border between Belgium (Torgny) and France (Velosnes) and is the locality where the Yellow Clubtail (*Gomphus simillimus*) has been found, 5-08-2017. Typical for the river Chiers is the alternation of sandy bottom, the presence of small pebbles and the deposition of mud. Photos: Geert De Knijf.

Gele rombouts zijn afkomstig van België, waar slechts een handvol observaties bekend zijn. De soort is hier dan ook uiterst zeldzaam (De Knijf et al. 2006). De laatste waarnemingen dateren uit 1994 toen telkens een exemplaar werd gevangen te Muno en te Mirwart, in de zuidelijke Ardennen (Lock 1994). Verder is er nog een waarneming bekend uit 1985 van de Fagne de l'Abime nabij Croix-Scaillé. Uit de 19<sup>e</sup>

eeuw (De Knijf et al. 2006) zijn er waarnemingen bekend van het Rood Klooster nabij Brussel en van de Petite Honnelle ten zuiden van Dour (Henegouwen). De waarneming op deze laatste locatie betrof de vangst van niet minder dan negen mannetjes. In Nederland werd de Gele rombouts nog nooit waargenomen (Bouwman et al. 2008). In dit artikel wordt een waarneming uit mei 2017 uit België gedocumenteerd en wordt

een overzicht gegeven van het voorkomen en de status van de Gele rombout in Noord-Frankrijk.

### **Recente Belgische waarneming**

Op 27 mei 2017 nam ik rond 16 uur een mannetje Gele rombout waar op de grensrivier de Chiers tussen Torgny (België) en Velosnes (Frankrijk), in het uiterste zuiden van de provincie Luxemburg. Het dier kon gedurende meer dan een uur met tussenpauze geobserveerd worden. Hierbij vloog het mannetje op zo'n 5-12 meter afstand en ging het regelmatig zitten op een tak die uit het water uitstak. Ook uitstekende dode takken vanop de oever werden regelmatig als zitplaats gebruikt. Dit gaf de mogelijkheid om de onderscheidende kenmerken te vergelijken met de Beekrombout (*Gomphus vulgatissimus*) en Plasrombout (*Gomphus pulchellus*), die daar toen ook beide rondvlogen. Met de verrekijker waren de doorlopende gele streep boven op het achterlijf te zien, wat de Beekrombout uitsluit, en de duidelijk dikke zwarte banden op de zijkant van het borststuk waar te nemen. Ook de laatste achterlijfssegmenten waren duidelijk verbreed. Voor een grondige beschrijving van de onderscheidende kenmerken wordt verwezen naar de klassieke veldgidsen (Dijkstra & Lewington 2006, Bos et al. 2007).

### **Waarnemingen Noord-Frankrijk**

In Noord-Frankrijk is de Gele rombout enkel bekend uit de regio Champagne-Ardenne (Ternois 2016) en zijn er eigenaardig genoeg geen gegevens bekend uit de aanpalende regio's Picardië en Lorraine (Grand & Boudot 2006). Deze nieuwe waarneming op de Chiers te Velosnes is alvast de eerste waarneming voor de Franse regio Lorraine. Ternois (2016) vermeldt voor de periode 2001-2016 niet minder dan 43 waarnemingen uit de Franse regio Champagne-Ardenne en plaatselijk lijkt de Gele rombout vrij frequent te worden waargenomen. Uit het meest noordelijk gelegen departement Ardenne, zijn er waarnemingen van langs de Maas ten noorden van Charleville-Mezières en verder nam Marc Ameels op 29 juni 2010 een individu waar op de Chiers bij La Ferté-sur-Chiers ([www.observation.org](http://www.observation.org)). Ternois (2016) vermeldt verder nog verschillende waarnemingen van de rivier de

Aisne tussen Rethel en Vouziers en ten zuiden van Vouziers. Verder stroomafwaarts, halfweg tussen Reims en Rethel, zijn er verschillende waarnemingen te vinden in [www.observation.org](http://www.observation.org) van de Aisne bij Asfeld. Zo nam Frank Neijts er op 26 juni 2010 minimaal 5 exemplaren waar. Op 3 juli 2010 fotografeerde Jan Van Der Voort daar een vrouwtje (figuur 1), gevolgd door een waarneming van een imago door Paul Schrijvershof op 10 juli van dat jaar. Op dezelfde locatie zag Jan Van Der Voort op 27 en 28 mei 2012 nog niet uitgekleurde exemplaren, respectievelijk twee en een individu waar. En een jaar later, op 7 juli 2013 nam Johan van 't Bosch een niet uitgekleurd wijfje waar, slechts een paar honderd meter stroomopwaarts van de locatie langs de Aisne van de jaren voordien.

Van het zuidelijker gelegen departement van de Marne zijn er verschillende waarnemingen bekend van de rivieren de Aisne en de Marne. Zo werd er telkens een adult waargenomen op 12 en 13 augustus 2009 ten zuiden van Eclaires op een van de bovenlopen van de Aisne, in de zuidelijke Argonne door respectievelijk Rik Desmet & Ingrid Piryns en Norbert Desmet. Verder werd er nog een adult gezien op 30 mei 2009 ten zuiden van Givry-en-Argonne ([www.observation.org](http://www.observation.org)). De Gele rombout blijkt tevens regelmatig te worden waargenomen op de Marne, vooral tussen Vitry-le-François et Chalons-en-Champagne en stroomafwaarts tot aan Condé-sur-Marne (Ternois 2016). Ook is er een record bekend van de Blaise, een zijrivier van de Marne, ten zuiden van Lac-du-Der. En tenslotte komt de soort ook voor in het departement van de Aube op de rivier de Aube (Nogent-sur-Aube) en op de Seine (Nogent-sur-Seine).

### **De rivier de Chiers**

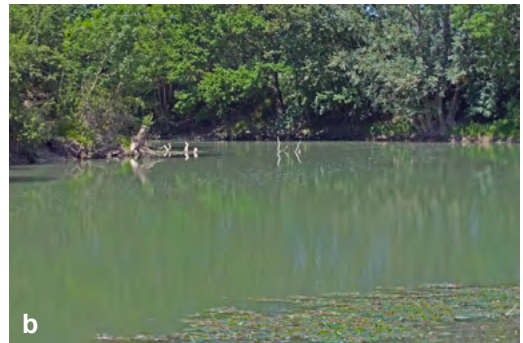
De Chiers bij Torgny is een 15 meter brede rivier die vrij meanderend stroomt in een heuvelachtig landschap. De oever en de rivierbodem bestaan er vooral uit kalkrijk zandig substraat waarop plaatselijk slijk en detritus is afgezet (figuur 2). Plaatselijk komen er ook stukken voor waar de bodem gedeeltelijk uit kiezelsteentjes bestaat. Het water is vrij helder en heeft een vrij sterke stroomsnelheid. Waar het water trager





Figuur 3. Leefgebied van de Gele rombout (*Gomphus simillimus*) in noordoost Frankrijk. a: De Chiers te La Ferté-sur-Chiers, 20-07-2009 – b de Aisne te Asfeld, 2-07-2010.

Figure 3. Habitat of the Yellow Clubtail (*Gomphus simillimus*) in northeastern France. a: the river Chiers at La Ferté-sur-Chiers, 20-07-2009 – b: the river Aisne at Asfeld, 2-07-2010. Photos: Jan Van Der Voort.



stroomt, vinden we onder meer waterranonkel. De oevertvegetatie bestaat grotendeels uit ruigtekruiden, waarin Grote brandnetel (*Urtica dioica*) talrijk voorkomt. Delen van de oever zijn bebost waarin vooral wilgen (*Salix* sp.), Zwarte els (*Alnus glutinosa*) en populier (*Populus* sp.) aanwezig zijn. De waterkwaliteit is er momenteel middelmatig ([http://eau.wallonie.be/IMG/pdf/160704\\_Document\\_definitif\\_DHI\\_MeuseSeine.pdf](http://eau.wallonie.be/IMG/pdf/160704_Document_definitif_DHI_MeuseSeine.pdf)). Tot begin jaren '90 was de Chiers zwaar verontreinigd door huishoudelijke vervuiling van de stroomopwaarts gelegen steden als Longuyon, Longwy, Aubange en Differdange en de plaatselijk aanwezige zware industrie, vooral staalnijverheid. Regelmatig dreef toen het rioolschuim op de Chiers en gedurende de periode 1983-1993 nam ik slechts bij uitzondering libellen waar (niet

gepubliceerde eigen data). Zeker vanaf het jaar 2000 verbeterde de waterkwaliteit drastisch waardoor het aantal aanwezige vissoorten sterk is toegenomen. Er zijn nu ook al jaren populaties van de Beekrombout, Kleine tanglibel (*Onychogomphus forcipatus*), Blauwe breedscheenjuffer (*Platycnemis pennipes*) en Weidebeekjuffer (*Calopteryx splendens*) aanwezig.

### Discussie

De Gele rombout komt in Frankrijk vooral voor ten zuiden van de lijn Angers, Tours, Dijon-Mulhouse, maar ontbreekt evenwel in de hoger

gelegen gebieden zoals het Centraal-Massief en de Savoie (Grand & Boudot 2006). Buiten de valleien van de Loire en de Allier, zijn er slechts een beperkt aantal waarnemingen bekend uit Bourgondië, de regio ten zuiden van Champagne-Ardenne (Ruffoni 2014). In de regio Champagne-Ardenne komen populaties voor langs de rivieren Aisne en Marne, en wellicht ook op de Seine en de Aube (Ternois 2016, [www.observation.org](http://www.observation.org)).

Of er ook duurzame populaties op de Chiers en de Maas in Frankrijk voorkomen is wegens de te geringe zoekinspanning niet duidelijk. De structuurkenmerken van de Chiers te Torgny/Velosnes, maar ook te La Ferté-sur-Chiers (figuur 3a) lijken te voldoen aan de habitatvereisten voor de Gele rombout. De Gele rombout heeft een voorkeur voor stromende rivieren waarbij de larven ingegraven leven in een zandige tot modderige bodem nabij de oever, in het bijzonder waar bladafval de bodem bedekt (Schridde & Suhling 1994, Suhling & Muller 1996). De Chiers voldoet op beide locaties aan deze habitatvereisten zoals ook op figuur 2 en figuur 3a te zien is. De twee waarnemingen op de Chiers en de aanwezigheid van geschikt leefgebied duiden wellicht op het minstens incidenteel voortplanten van de Gele rombout ergens in de Chiers.

Op de Aisne te Asfeld (figuur 3b) werden meerdere dieren waargenomen in de periode 2010 tot 2013, waaronder verschillende pas uitgesloten exemplaren. Dit wijst op de aanwezigheid van minstens een tijdelijke populatie. Opmerkelijk is dat al deze waarnemingen afkomstig zijn van Vlamingen of Nederlanders en niet werden waargenomen door regionale libellenonderzoekers. Het ontbreken van waarnemingen van de laatste jaren is wellicht te verklaren doordat er niet naar de soort gezocht is, en niet doordat de soort op de Aisne te Asfeld is verdwenen. Dit laatste kan echter niet worden uitgesloten.

De waarnemingen uit 1994 te Muno en Mirwart zijn achtereenvolgens afkomstig van een oude spoorwegberm en een vijver. Omdat op deze locaties niet direct geschikt voortplantingshabitat voorhanden is, zijn deze dieren mogelijk afkomstig van de (tijdelijke?) populaties op de

Aisne of de Chiers. Zo bevindt Muno zich op 10 km van de Chiers en op 15 km van de vindplaats van de Gele rombout te La Ferté-sur-Chiers. Naar de Aisne te Asfeld is dit al 45 km, ongeveer dezelfde afstand als van Mirwart naar de Chiers. Opmerkelijk is de oude waarneming van negen exemplaren van de Gele rombout op 24 juni 1883 op de Petite Honelle te Athis bij Dour, dat wijst op de aanwezigheid van een populatie toen.

Alles samen kunnen we besluiten dat er in de Franse regio Champagne-Ardenne op verschillende plaatsen populaties van de Gele rombout voorkomen en dat deze regio fungeert als een vooruitgeschoven voorpost in zijn areaal. De Belgische waarnemingen van de laatste decennia hebben wellicht betrekking op zwervende dieren afkomstig van de nabij gelegen populaties in Frankrijk. Het valt niet uit te sluiten dat de Gele rombout zich de laatste decennia terug voortplant in België zoals ze dit in de 19de eeuw ook al heeft gedaan. Meer gericht onderzoek, bij voorkeur zoeken naar larvenhuidjes, is wenselijk om de huidige status van de Gele rombout in België te bepalen.

## Dankwoord

Een woord van dank gaat uit naar Jan Van Der Voort voor het aanleveren van de foto's van de Gele rombout en van de leefgebieden op de Chiers en op de Aisne in Frankrijk.

## Literatuur

- Bos F., M. Wasscher & W. Reinboud 2007. Veldgids Libellen. (Vijfde volledig herziene druk). Koninklijke Nederlandse Natuurhistorische Vereniging (K.N.N.V.), Zeist.
- Boudot J.-P. & J.-L. Dommanget 2015. *Gomphus simillimus* Selys, 1840. In: Boudot J.-P. & V. J. Kalkman (eds). Atlas of the European dragonflies and damselflies. KNNV publishing, the Netherlands. 194-195.
- Bouwman J.H., V.J. Kalkman, G. Abbingh, E.P. de Boer, R.P.G. Geraeds, D. Groenendijk, R. Ketelaar, R. Manger & T. Termaat 2008. Een actualisatie van de verspreiding van de Nederlandse libellen. *Brachytron* 11: 103-198.
- De Knijf G., A. Anselin, P. Goffart & M. Tailly (eds). 2006. De libellen (Odonata) van België: verspreiding - evolutie - habitats. Libellenwerkgroep Gomphus

- i.s.m. Instituut voor Natuur- en Bosonderzoek, Brussel.
- Dijkstra K.-D. B. & R. Lewington 2006. Field guide to the dragonflies of Britain and Europe. British Wildlife Publishing, Gillingham.
- Grand D. & J.-P. Boudot 2006. Les Libellules de France, Belgique et Luxembourg. Biotope, Mèze (Collection Parthénope).
- Hunger H. & F.-J. Schiel 2015. Atlas der Libellen Deutschlands (Odonata). *Gomphus simillimus* Selys, 1840. Libellula Supplement 14: 194-197.
- Lock K. 1994. *Gomphus simillimus* (Gele rombout) in ons land. *Gomphus* 10 (4): 107-108.
- Riservato E., A. Festi, R. Fabbri, C. Grieco, S. Hardersen, G. La Porta, F. Landi, M.E. Siesa & C. Utzeri 2014. Odonata - atlante delle libellule italiane - preliminare. Società Italiana per lo Studio e la Conservazione delle Libellule - Edizioni Belvedere, Latina, "le scienze" (17).
- Ruffoni A. (Coord.) 2014. Atlas préliminaire des Odonates de Bourgogne (Odonata). Société d'histoire naturelle d'Autun et Société française d'Odonatologie.
- Schridde P. & F. Suhling 1994. Larval dragonfly communities in different habitats of a Mediterranean running water system. *Advances in Odonatology* 6: 89-100.
- Suhling F. & O. Müller 1996. Die Flussjungfern Europas. Gomphidae. Westarp Wissenschaften / Die Neue Brehm-Bücherei (Bd. 628), Magdeburg.
- Ternois V. 2016. Pré-atlas des Odonates de Champagne-Ardenne. Bilan cartographique des programmes INVOD et CILIF. Actualisation 2015. Société française d'Odonatologie (Champagne-Ardenne).

## Samenvatting

Op 27 mei 2017 werd een mannetje Gele rombout (*Gomphus simillimus*) waargenomen op de grensrivier de Chiers tussen Torgny (België) en Velosnes (Frankrijk). Dit is de zesde waarneming van de Gele rombout voor België en de eerste voor de Franse regio Lorraine. De laatste tien jaar zijn er ook diverse waarnemingen van de Gele rombout bekend van de rivieren Aisne, Marne, Seine en Aube in de regio Champagne-Ardenne. Hieronder bevinden zich verschillende waarnemingen van pas uitgeslopen dieren van meerdere jaren. Dit alles wijst er op dat populaties van de Gele rombout op verschillende plaatsen voorkomen in noordoost Frankrijk. De habitatvereisten van de Gele rombout lijken aanwezig te zijn op de Chiers te Torgny/Velosnes wat reproductie op deze waarnemingslocatie of stroomafwaarts van de vindplaats niet uitsluit.

## Summary

**De Knijf G. 2017. Recent observations and status of the Yellow Clubtail (*Gomphus simillimus*) in Belgium and northern France. *Brachytron* 19 (2): 71-76.**

A male of the Yellow Clubtail (*Gomphus simillimus*) was observed at the river Chiers where it forms the border between Belgium (Torgny) and France (Velosnes). This is the sixth observation of this species for Belgium and the first for the French region Lorraine. In the last decade, *Gomphus simillimus* has been observed several times from the rivers Aisne, Marne, Seine and Aube in the region Champagne-Ardenne. Among them several freshly emerged individuals in several years. This indicates the presence of populations at several localities in northeastern France. The habitat requirements of *G. simillimus* seem to be present at the river Chiers between Torgny and Velosnes, so local reproduction may not be excluded, near the locality of the observation or further downstream where the species has also been seen.

**Keywords: Odonata, dragonflies, *Gomphus simillimus*, dispersal, habitat, Belgium, France**