

Het wilgenplatvoetje *Platycheirus discimanus* (Diptera: Syrphidae) terug van weggeweest

Jan Versigghel, Chantal Martens en Frank Van de Meutter

Samenvatting. *Platycheirus discimanus* (Loew, 1871) is één van de vroegste voorjaarssoorten onder de zweefvliegen. De vliegtijd is kort en start begin april. Half mei is de soort reeds volledig verdwenen. Wordt deze *Platycheirus* daardoor over het hoofd gezien of is hij werkelijk zo goed als uitgestorven bij ons? En wijzen de recente waarnemingen op een heropleving? Vast staat dat het precies 60 jaar geleden was dat de soort voor het laatst werd gerapporteerd in Vlaanderen, voordat ze in het voorjaar van 2010 terug opdook in drie Vlaamse provincies.

Abstract. *Platycheirus discimanus* (Diptera: Syrphidae) rediscovered in Belgium. *Platycheirus discimanus* (Loew, 1781) is amongst the earliest Syrphidae flying mainly in April. This species was not reported for 38 years in Belgium and not for 60 years in Flanders. During spring 2010, this species made a remarkable come-back and was observed in three Flemish provinces with a total of 10 individuals.

Résumé. Redécouverte de *Platycheirus discimanus* (Diptera: Syrphidae) en Belgique. *Platycheirus discimanus* (Loew, 1781) est un des syrphides les plus précoces en Belgique, qui volent principalement en avril. L'espèce n'avait pas été vue depuis 38 ans en Belgique, et depuis 60 ans en Flandre. En 2010, *P. discimanus* a été découvert dans 3 provinces avec un total de 10 individus.

Sleutelwoorden: *Platycheirus* – uitgestorven – herontdekking – Belgische fauna.

Versigghel, J.: Gouvernementstraat 34; B-9880 Aalter. jan.versigghel@skynet.be.

Martens, C.: Koffiestraat 6; B-9910 Knesselare. martenschantal@yahoo.com.

Van de Meutter, F.: Achterheide 16; B-3980 Engsbergen. Frank.VandeMeutter@gmail.com.

Inleiding

Het zweefvliegengenus *Platycheirus* wordt gekenmerkt door opvallende vervormde voorschenen en -tarsen bij de mannetjes van de meeste soorten. Hieraan danken ze hun Nederlandse naam "platvoetjes". Het wilgenplatvoetje *Platycheirus discimanus* (Loew, 1871) behoort tot de groep platvoetjes met zilverachtige, wat weerschijnende vlekken op het achterlijf waartoe ook het algemene micaplatvoetje *P. albimanus* (Fabricius, 1781) behoort. *Platycheirus discimanus* is te onderscheiden van *P. albimanus* onder andere door de ronde, afgeplatte twee eerste tarsleedjes van de mannelijke voorpoten (bij *P. albimanus* zijn de voorschenen en volledige voortars afgeplat), het wat opgeblazen kopje, en de vrij duidelijk getekende rechthoekige vlekken op het achterlijf (bij *P. albimanus* meer trapezoid en doorgaans minder sterk getekend). De soort is overigens meer gedrongen van bouw, meer *Cheilosia*-achtig als het ware dan *P. albimanus*.

Platycheirus discimanus is een Holarctische soort. In Europa komt ze voor van Midden-Zweden en Midden-Finland tot de Alpen en van Schotland tot Rusland (Reemer *et al.* 2009). In de ons omringende landen is de soort net als bij ons zeldzaam. In Nederland zijn er sinds 1990 waarnemingen in 11 uurhokken (Reemer *et al.* 2009). In Groot-Brittannië zijn er een 15-tal uurhokken met waarnemingen in de periode 2000–2005 (Hoverfly Recording Scheme).

Platycheirus discimanus is bij ons ongetwijfeld altijd zeldzaam geweest. Verlinden (1991) beschrijft het voorkomen als "mogelijk in vrijwel heel het land, maar zeldzaam". Deze vaststelling is gebaseerd op de grote ruimtelijke spreiding van de schaarse waarnemingen en het ontbreken van een duidelijk verband met een ecologische regio. Op de voorlopige rode lijst van de Belgische zweefvliegen (Maes 2004) staat de soort als uitgestorven. De Belgische databank bevat slechts tien waarnemingen voor deze soort, waarvan vijf in Vlaanderen, één in het Brussels gewest en vier in Wallonië. In Vlaanderen kwam de soort vroeger voor ten zuiden van Gent (Melle en Schelderode) en in de omgeving van het Zoniënwoud. De vier Waalse waarnemingen liggen meer verspreid. *Platycheirus discimanus* werd in Vlaanderen voor het laatst waargenomen in 1950 te Schelderode (Oost-Vlaanderen). De laatste Waalse waarneming dateert van 1972 te Recht (Liège).

Beschrijving van de waarnemingen

Overzicht van alle *P. discimanus* observaties in 2010: 7.IV.2010, Drongengoed, deel Knesselare, 1♂, det., leg. & coll. J. Versigghel; 9.IV.2010, Drongengoed, deel Knesselare, 1♂m, det., leg. & coll. C. Martens; 17.IV.2010, Drongengoed, deel Maldegem, 1♀, det., leg. & coll. J. Versigghel; 15.IV.2010, Kruisberg, Arendonk, 1♂+1♀, det., leg. & coll. F. Van de Meutter; 17.IV.2010, Gerhagen-Achterheide, Engsbergen, 1♀f, det., leg. & coll. F. Van de Meutter; 19.IV.2010, Gerhagen-Achterheide, Engsbergen, 1♂+1♀, det., leg. & coll. F. Van de Meutter; 22.IV.2010, Gerhagen-Achterheide, Engsbergen, 1♀, det., leg. & coll. F. Van de Meutter; 29.IV.2010, Gerhagen-Achterheide, Engsbergen, 1♀, det., leg. & coll. F. Van de Meutter.

Na 60 jaar van afwezigheid in Vlaanderen, verscheen *P. discimanus* in april 2010 op drie plaatsen in drie verschillende Vlaamse provincies: het Drongengoed in Oost-Vlaanderen, de Kruisberg in Antwerpen en Gerhagen-Achterheide in Limburg. Deze soort werd in 2010 het eerst gezien in het Drongengoed op de grens van Maldegem en Knesselare (Oost-Vlaanderen).

Op 7 april werd hier een mannetje gevangen op een bloeiende wilg *Salix* sp. langs de Drongengoedweg, waar deze door een eiken-berkenbos loopt. De wegbermen kennen er een schrale begroeiing met veel pijpenstrootje *Molinia caerulea*, knooppkruid *Centaurea jacea*, tormentil *Potentilla erecta* en schermhavikskruid *Hieracium umbellatum*. De omgeving wordt gekenmerkt door een afwisseling van loofbossen, naaldbossen, heiderelicten en (al dan niet) schrale graslanden. Twee dagen later werd opnieuw een mannetje waargenomen, op 1,3 km van de eerste locatie. Ook dit maal foerageerde *Platycheirus* op bloeiende wilg. De onmiddellijke omgeving verschilt echter grondig. De betreffende wilg groeit in een recente gemengde bosaanplant op voormalige landbouwgrond. De ondergroei is er zeer ruig, met allerlei hoge kruiden, veel grote brandnetel *Urtica dioica* en veel bramen *Rubus* sp. Tenslotte werd in het Drongengoed, op 17 april, nabij de kruising van de Drongengoedweg met de Westvoordestraat ook nog een vrouwtje gevangen. De Sleedoorn *Prunus spinosa* waarop ze foerageerde, groeide ditmaal in een meer open omgeving, met name op de rand van een weiland.

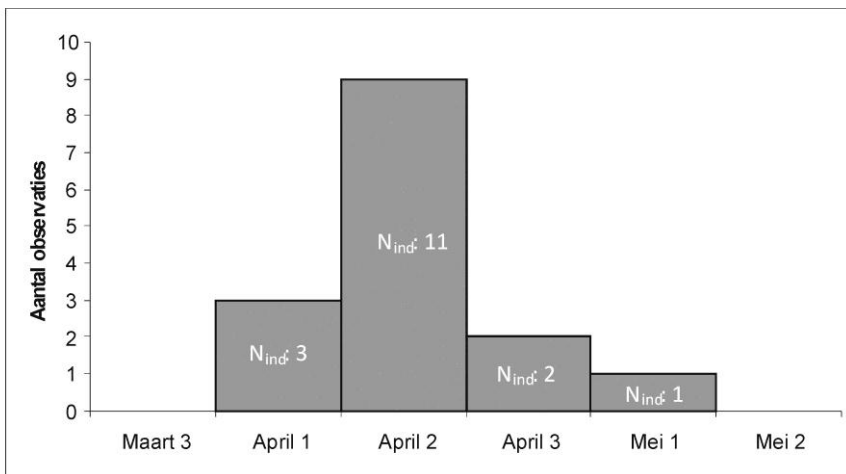


Fig. 1: Verloop van de vliegtijd van *P. discimanus* in België. De grafiek geeft het aantal waarnemingen per decade. De vermelde aantallen in de grafiek geven het aantal betrokken individuen.

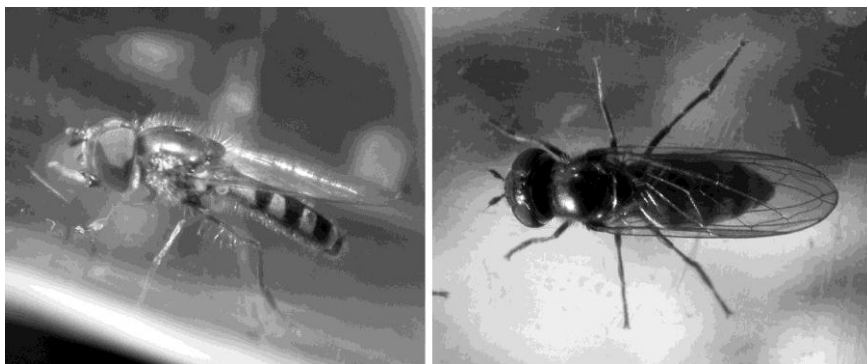


Fig. 2: *Platycheirus discimanus* 15 april 2010, Kruisberg, Arendonk, man (links) en vrouw (rechts).

Op 15 april werd een koppeltje *P. discimanus* gevangen op een alleenstaande bloeiende grauwe wilg *Salix cinerea* aan de rand van een gemengd boscomplex te Arendonk (Kruisberg). De lage vegetatie in de omgeving is typisch Kempisch, met dopheide *Erica tetralix*, struikheide *Calluna vulgaris*, pijpenstrootje en tormentil in de bermen.

Op 17, 19, 22 en 29 april werden respectievelijk een vrouwtje, een koppeltje, en tweemaal een vrouwtje verzameld in een tuin te Engsbergen. De dieren foerageerden alle op Spaanse aak *Acer campestre*, behalve het dier op 29 april dat binnen tegen het raam in een openstaande garage zat. Deze tuin grenst aan het

natuurreservaat Gerhagen dat voornamelijk bestaat uit dennenbos waarin vleksgewijs eiken-berkenbos en stukken droge en natte heide voorkomen.

Figuur 1 geeft het verloop van de vliegtijd van *P. discimanus* in België gebaseerd op alle bekende gegevens in de Belgische Syrphidae databank, inclusief de nieuwe hier gerapporteerde data. Op één mei-waarneming uit de Hoge Venen na (waar de vliegtijd van veel insecten enkele weken later valt) gebeurden alle waarnemingen in de maand april, met een sterke piek in de tweede decade van deze maand.

Discussie

Er is bijzonder weinig geweten over de levenswijze van *P. discimanus*. De imago's van deze soort zijn vroeg in het voorjaar te vinden op bloeiende wilgenkatjes, sleedoorn en zure kers of in de buurt hiervan laag bij de grond, zonnend op gras of takjes (Reemer *et al.* 2009). In Nederland werd tijdens het recente zweefvliegenproject specifieke aandacht besteed aan de biotoopvoorkeur van zweefvliegen. Een analyse van deze gegevens leidde tot het herkennen en onderscheiden van biotopen met een typische zweefvliegenfauna (Reemer *et al.* 2009). Voor elk van deze biotopen werd bovendien een lijst van kensoorten opgesteld, soorten die duidelijk hun optimum in het betreffende biotoop hebben. Uit deze analyse kwam *P. discimanus* naar voor als één van de weinige echt typische soorten voor bossen op arme gronden (Reemer *et al.* 2009). De Belgische gegevens lijken daarbij aan te sluiten. Op alle locaties is de bodem minstens lokaal voedselarm en komen bijhorende typische vegetaties voor. De larve van *P. discimanus* is niet bekend. De larven van het genus *Platycheirus* zijn voor zover gekend alle carnivoor. Van verschillende soorten *Platycheirus* is geweten dat hun verspreiding volgt uit een nauwe associatie met specifieke soorten bladluizen. Mogelijk bestaat ook bij *P. discimanus* een dergelijke relatie.

De Nederlandse naam wilgenplatvoetje verwijst naar de frequente waarnemingen van deze soort op wilg. Aangezien deze soort in april vliegt komen voornamelijk laatbloeiende wilgensoorten in aanmerking, zoals grauwe wilg (*S. cinerea*) en kruipwilg (*S. repens*). Beide wilgensoorten zijn hoofdzakelijk te vinden op arme gronden in (vochtige) heideterreinen en aan de rand van bossen op zandgrond, waar ze in april vaak de enige beschikbare stuifmeel- en nectarbronnen zijn. De associatie met wilg kan dus louter het gevolg zijn van een opportuniteit die zich voordoet in de specifieke habitat van de soort, al kan een meer specifieke band met (prooien op) wilgen niet worden uitgesloten.

P. discimanus stond eerder al bekend als een soort met een korte vliegtijd. De Belgische gegevens bevestigen dit opnieuw: op één uitzondering na komen alle Belgische waarnemingen uit de maand april. Deze vroege vliegtijd en de grote gelijkenis die bestaat met de veel talrijkere *P. albimanus*, kunnen ervoor zorgen dat *P. discimanus* vaak niet opgemerkt wordt.

In 2010 werden uiteindelijk acht waarnemingen verricht (10 exemplaren) van *P. discimanus*. Een dergelijk groot aantal waarnemingen binnen één jaar en

bovendien verspreid over een ruim gebied is uitzonderlijk voor een soort die decennia lang niet gezien is en uitgestorven gewaand werd (Maes 2004). Bovendien werd de soort nu ook herhaaldelijk vastgesteld op plaatsen die bijzonder goed onderzocht zijn, zoals de tuin te Engsbergen (met al 139 soorten op de tuinlijst). Dit suggereert dat 2010 een goed jaar was voor deze soort. In dat geval zou ook het aantal waarnemingen in Nederland dit jaar moeten toegenomen zijn. Een oproep op het forum van Syrphidae.com en raadpleging van de databank van waarneming.nl leverden echter geen Nederlandse waarnemingen op van *P. discimanus* in 2010. Waarschijnlijk speelt het toevalseffect een grote rol bij het vinden van *P. discimanus*. Waarnemers moeten op de juiste plaats en op het juiste ogenblik (korte vliegtijd!) actief zijn.

Referenties

- Reemer, M., Renema, W., van Steenis, W., Zeegers, T., Barendregt, A., Smit, J. T., Van Veen, M. P., van Steenis, J. & Van der Leij, L. J. J. M. 2009. *De Nederlandse zweefvliegen (Diptera: Syrphidae)* — Nederlandse fauna 8. Nationaal Natuurhistorisch Museum Naturalis, KNNV Uitgeverij en European Invertebrate Survey, Utrecht, Nederland.
- Hoverfly Recording Scheme — www.hoverfly.org.uk/
- Maes, D. 2004. *Een aanzet tot een Rode Lijst van de Belgische zweefvliegen.* — Ongepubliceerd Document.
- Verlinden, L. 1991. *Fauna van België: Zweefvliegen (Syrphidae).* — Koninklijk Belgisch Instituut voor natuurwetenschappen, Brussel, België.
- Stubbs A. E. & Falk S. J. 2002. *British Hoverflies.* — British Entomological and Natural History Society, Reading.
-