

# Advies over het afschotplan reewild 2015

Adviesnummer:	<b><u>INBO.A.3197</u></b>
Datum advisering:	<b>28 oktober 2014</b>
Auteur(s):	<b>Jim Casaer &amp; Frank Huysentruyt</b>
Contact:	<b>Niko Boone (<a href="mailto:niko.boone@inbo.be">niko.boone@inbo.be</a>)</b>
Kenmerk aanvraag:	<b>ANB-INBO-BEL-2014-56</b>
Geadresseerden:	<b>Agentschap voor Natuur en Bos Cel gebiedsgericht- en soortenbeleid T.a.v. Bert Verbist Koning Albert II-laan 20 bus 8 1000 Brussel <a href="mailto:bert.verbist@lne.vlaanderen.be">bert.verbist@lne.vlaanderen.be</a></b>
Cc:	<b>Agentschap voor Natuur en Bos Carl De Schepper (<a href="mailto:carl.deschepper@lne.vlaanderen.be">carl.deschepper@lne.vlaanderen.be</a>)</b>

## Aanleiding

---

Het Jachtadministratiebesluit<sup>1</sup> bepaalt dat voor de jacht op reewild een afschotplan moet opgemaakt worden. Een afschotplan is geldig voor maximaal een kalenderjaar en bevat gegevens over het aantal en de geslachts- en leeftijdsverdeling van de te schieten specimens. Het Agentschap voor Natuur en Bos (ANB) beslist over de toewijzing of de weigering van een aangevraagd afschotplan. Het baseert die beslissing o.a. op de gegevens van het wilddrapport, op indicatoren met betrekking tot de populatie van de soort in kwestie en op de adviezen van het INBO en de wildbeheercommissie.

## Vraag

---

1. Toets de gegevens in de aanvragen voor het bekomen van een afschotplan voor ree 2015 aan de data aanwezig in de wildbeheerdatabank en in het e-loket fauna en flora.
2. Bevinden de gevraagde afschotaantallen zich, bij de aanvragen die pretenderen gedaan te zijn conform de modaliteiten van het driejarenafschotplan voor ree, binnen de vorken van het driejarenafschotplan?

## Toelichting

---

### 1 Driejarenafschotplan voor reewild op basis van bio-indicatoren

#### 1.1 Achtergrondinformatie

De actueel voorliggende richtlijnen voor het bepalen van een driejarenafschotplan voor reewild resulteren uit een proefproject dat liep van 2005 tot 2013. Het eindrapport van dit project geeft informatie over de achterliggende filosofie van een reewildbeheer op basis van (bio-)indicatoren, de gedurende het project verzamelde data en de richtlijnen voor het bepalen van het aan te vragen of toe te kennen aantal reewildlabels per categorie (Huysentruyt & Casaer, 2012).

De opdracht van het onderzoek was om op zoek te gaan naar een werkwijze die:

- een grotere responsabilisering en beslissingsbevoegdheid voor het reewildbeheer bij de wildbeheereenheden (WBE's) legt;
- niet meer vertrekt van 'reewildtellingen' als absolute basis voor het bepalen van het afschotplan, omdat aangetoond werd dat dergelijke tellingen wel een waarde kunnen hebben als index om populatieveranderingen mee op te volgen, maar niet toelaten een correcte schatting van het absoluut aantal reeën in een gebied te maken. Bijgevolg is een kwantitatieve berekening vertrekkend van een populatieaantal in de praktijk niet zinvol;
- zich meer baseert op de resultaten van het gevoerde beheer (beheer à posteriori), dan op populatievoorspellingen vertrekkend van tellingen.

Voor het uitwerken van deze nieuwe werkwijze werd teruggegrepen naar de inzichten rond dichtheitsafhankelijke, populatieregulerende mechanismen bij reewild en de toenmalige ideeën omtrent het gebruik van langere periodes om het reewildbeheer mee uit te stippelen (Guibert, 1999).

---

<sup>1</sup> Afdeling 2 van het Besluit van de Vlaamse Regering van 25 april 2014 houdende de administratieve organisatie van de jacht in het Vlaamse Gewest

Tot slot werd vooraf bepaald dat de *doelstellingen* voor het reewildbeheer zoals vastgelegd in het werk van Wauters (1995), ongewijzigd blijven. Dit wil zeggen dat het reewildbeheer in Vlaanderen tot doel heeft een duurzame jacht op reewild te ontwikkelen die het voortbestaan van duurzame en gezonde (in goede conditie) reewildpopulaties nastreeft in combinatie met het vermijden van onaanvaardbare schade aan land- of bosbouw en/of van onaanvaardbare schade door verkeersongelukken.

## 1.2 Richtlijnen



*Figuur 1. Basisfilosofie van een reewildbeheer à posteriori*

De basisfilosofie voor een reewildbeheer à posteriori wordt weergegeven in 25figuur 1. Het bepalen van het afschot vertrekt van het effectief gerealiseerd afschot in de voorbije periode. De resultaten van dit beheer worden vergeleken met de vooraf bepaalde doelstellingen (zie 1.1). Indien de resultaten van het gevoerde beheer in de lijn liggen met de vooropgestelde doelstellingen, wordt het beheer voortgezet. Indien niet, wordt het afschotplan bijgestuurd. Deze evaluatie vindt theoretisch elke drie jaar plaats. Het afschot wordt daarbij vastgelegd voor de volgende periode van drie jaar, om een 'zaagtand-beheer' ten gevolge van jaarlijkse bijstellingen te vermijden (Guibert, 1999).

Gedurende het proefproject werden twee cyclussen van drie jaar doorlopen (2005-2008 & 2009-2011) met acht test-WBE's. Vervolgens vonden een aantal evaluatievergaderingen plaats. Dit resulteerde in het bepalen van een minimaal aantal gemiddeld jaarlijks geschoten reeën als ondergrens voor het toepassen van het driejarenafschotplan (zie verder 2.2.2.1), het vastleggen van een basisregel voor het bepalen van het aantal aan te vragen labels bij verderzetting van het huidige beheer (zie verder 2.2.2.2) en van vorken voor de verdeling van het aantal labels over de drie verschillende categorieën (zie verder 2.2.2.3).

In het kader van de verdere responsabilisering van de WBE's, wordt uitgegaan van het idee dat wanneer een aanvraag afwijkt van de basisrichtlijnen voor het berekenen van het afschot bij verderzetting van het huidige beheer, de WBE de afwijking duidelijk moet motiveren. Dit kan zijn omwille van een onderbouwde bijsturing van het reewildbeheer t.o.v. de vorige jaren (bv. conditie van het reewild, onaanvaardbare schade aan bosbouw ...) of omwille van andere redenen (bv. verandering in oppervlakte van de WBE).

Voor het opvolgen van de conditie van het reewild werden op basis van het proefproject de volgende bio-indicatoren weerhouden: leeggewicht van de kitsen, onderkaaklengte van de kitsen, percentage drachtige geiten en aantal embryo's per drachtige geit. De ervaringen van het proefproject leren dat het meten van andere indicatoren, zoals niervet-index, niet voldoende gestandaardiseerd kan om als betrouwbare indicator voor het reewildbeheer gebruikt te kunnen worden.

## 2 Analyses en simulaties

### 2.1 Beschikbare data

Bij de adviesvraag was een lijst gevoegd met per provincie alle aanvragen voor 2015. Voor elke aanvraag wordt naast het aantal per categorie aangevraagde labels ook het aantal geschoten dieren in elke categorie van de drie laatste jaren (2012-2014) vermeld. Ook wordt vermeld of er al dan niet een motivatie toegevoegd was bij de aanvraag. Er werden aanvragen ontvangen voor 144 afschotplannen<sup>2</sup> (incl. afschotaanvragen door regiobeheerders van ANB).

Daarnaast beschikt het INBO over de wilddrapporten van de erkende wildbeheereenheden. In deze wilddrapporten wordt het aantal dieren vermeld dat in het voorbije kalenderjaar geschoten werd. De data tot en met 2012 zijn verzameld in de wildbeheerdatbank, de data vanaf 2013 worden verzameld via het e-loket. Het afschot van het kalenderjaar 2014 wordt gerapporteerd tegen 1/5/2015. Voor het gemelde afschot van 2014 is er bijgevolg geen controle met de data van de wilddrapporten mogelijk.

Tot slot beschikt het INBO over de gegevens van de meldingsformulieren die ingevuld moeten worden bij elk afschot van een ree. Tot 2013 werden deze data ingevoerd in de wildbeheerdatbank. Sinds 2014 worden deze data ingevoerd via het e-loket.

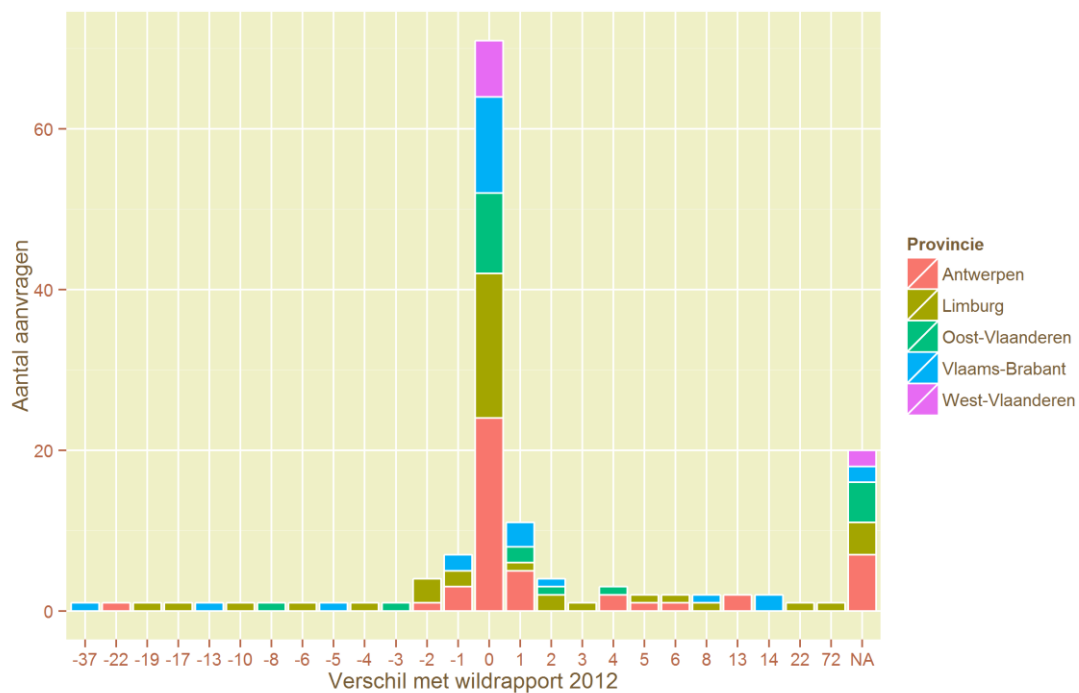
### 2.2 Verwerking van de data

#### 2.2.1 Vergelijking van de data in de aanvragen met beschikbare data uit wilddrapporten

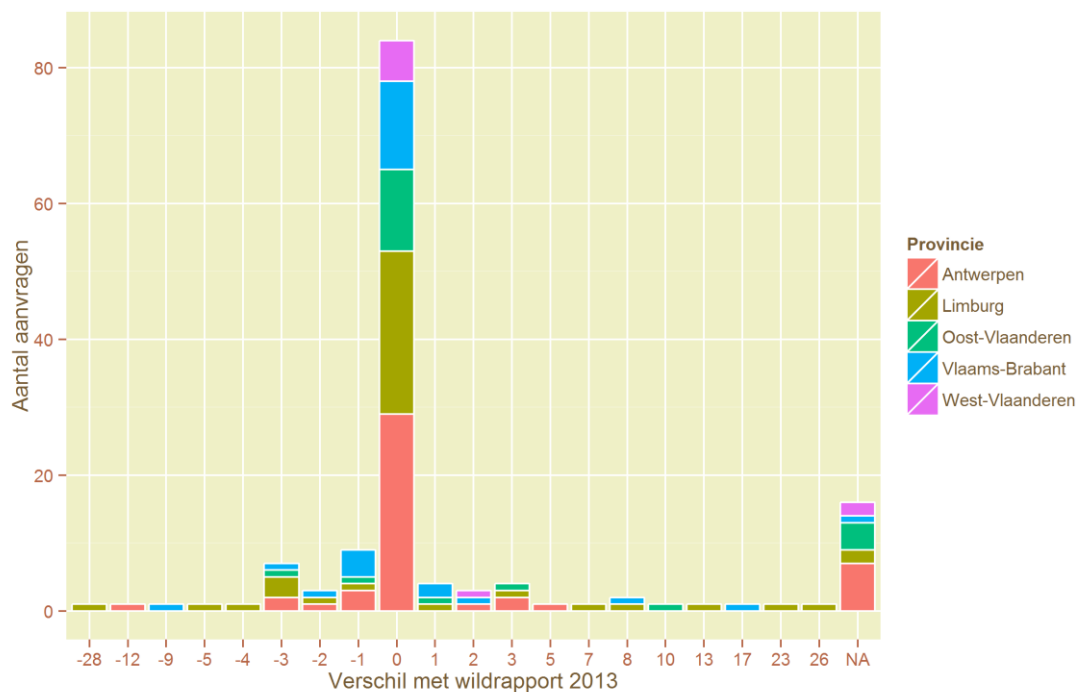
De in de aanvragen vermelde data over het aantal geschoten dieren werden vergeleken met de data uit de wilddrapporten. Hoewel voor de meeste WBE's het verschil minimaal of onbestaand is, zijn er toch enkele uitschieters (zie figuur 2 & figuur 3). Er zijn 20 afschotaanvragen waarvoor geen overeenkomstige gegevens gevonden werden voor het jaar 2012 en 16 voor het jaar 2013. De volledige lijst is weergegeven in bijlage 1.

---

<sup>2</sup> Telkens wanneer in dit advies de term WBE wordt gebruikt, slaat dit op de aanvragen van zowel de WBE's als van onafhankelijke jachtrechthouders die een afschotplan reewild aangevraagd hebben.



Figuur 2: het verschil tussen het afschotcijfer opgegeven in de aanvraag en het afschotcijfer gerapporteerd in het wildrapport voor 2012. De aanvragen in de categorie 'NA' zijn aanvragen waarvoor geen gegevens in de wildrapporten van 2012 teruggevonden werden.



Figuur 3: het verschil tussen het afschotcijfer opgegeven in de aanvraag en het afschotcijfer gerapporteerd in het wildrapport voor 2013. De aanvragen in de categorie 'NA' zijn aanvragen waarvoor geen gegevens in de wildrapporten van 2013 teruggevonden werden.

## 2.2.2 Analyse van het totaal aantal aangevraagde labels

### 2.2.2.1 Ondergrens van een gemiddeld afschot

Een eerste richtlijn die gehanteerd wordt voor het meerjarenafschotplan (Huysentruyt & Casaer, 2012) is dat het gemiddeld gerealiseerd jaarlijks afschot over de voorbije drie jaar groter dan 12 reeën moet zijn. Wanneer dit niet het geval is, is het basisidee van het meerjarenafschotplan à posteriori, op basis van (bio)indicatoren, niet toepasbaar. Op basis van dit criterium zijn er 40 WBE's waarvoor de ontwikkelde filosofie van een meerjarenafschotplan niet van toepassing is. Tabel 1 geeft de verdeling over de provincies weer van het aantal WBE's met een gemiddeld jaarlijks gerealiseerd afschot voor de periode 2012–2014 onder 12 reeën. In bijlage 2 worden deze WBE's vermeld. Ze worden in de verdere analyse niet meer in rekening gebracht.

*Tabel 1: aantal WBE's per provincie met een gemiddeld jaarlijks gerealiseerd afschot onder 12 reeën voor de periode 2012–2014.*

Provincie	Aantal aanvragen
Antwerpen	7
Limburg	10
Oost-Vlaanderen	11
Vlaams-Brabant	6
West-Vlaanderen	6
<b>Eindtotaal</b>	<b>40</b>

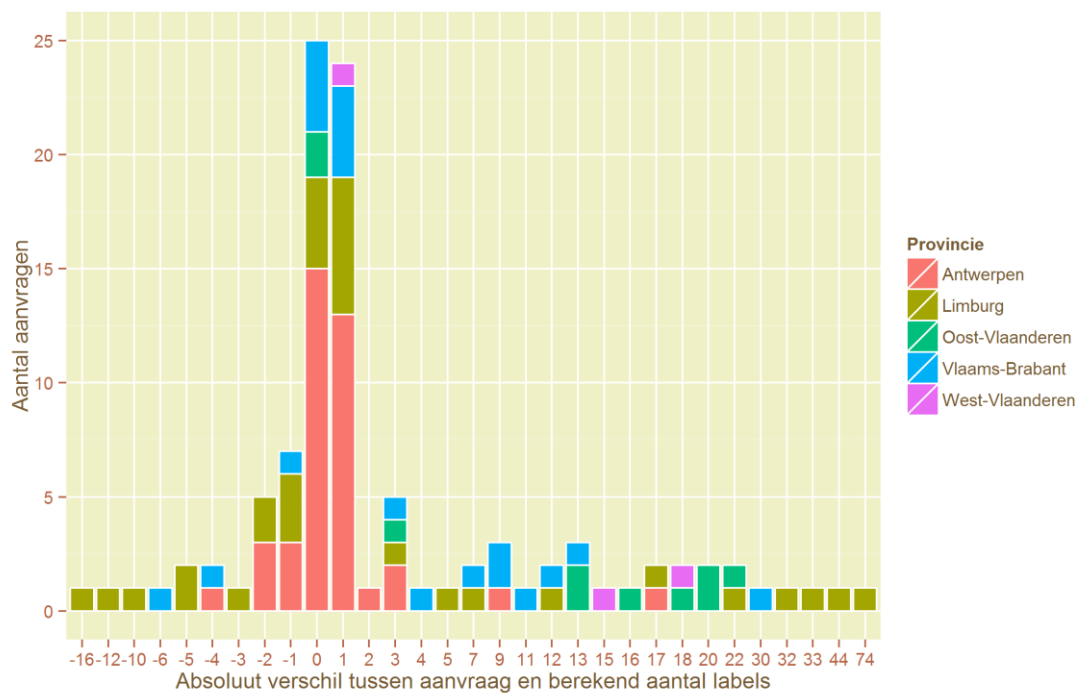
### 2.2.2.2 Berekening van het afschot op basis van het gemiddeld gerealiseerd afschot in de periode 2012–2014.

Om het afschot voor de volgende jaren te bepalen op basis van het gerealiseerd afschot, wordt gebruik gemaakt van een standaardfactor. Het uitgangspunt is dat iemand die  $\pm 87\%$  van zijn afschot gerealiseerd heeft en waarbij de resultaten van dit beheer in overeenstemming zijn met de nagestreefde doeleinden, het huidige beheer moet kunnen voortzetten. Om dit te kunnen doen wordt een gelijkaardig aantal labels aangevraagd als in de vorige periode. Een gerealiseerd afschot van  $\pm 87\%$  moet hiervoor vermenigvuldigd worden met 1,15 om terug aan 100% te komen. Als standaardfactor voor het vermenigvuldigen van het gerealiseerd afschot werd daarom aanvankelijk 1,15 voorgesteld.

In de loop van het pilootproject is vastgesteld dat deze factor niet bruikbaar is voor WBE's waar het gemiddeld gerealiseerd afschot onder de 100 reeën per jaar ligt. In overleg met de test-WBE's zijn daarom andere waarden vastgelegd. Voor een gemiddeld gerealiseerd afschot van 100 of meer stuks per jaar wordt een factor 1,15 gebruikt, voor een gemiddeld gerealiseerd jaarlijks afschot tussen 50 en 100 stuks 1,20 en voor een afschot tussen 12 en 50 stuks 1,25.

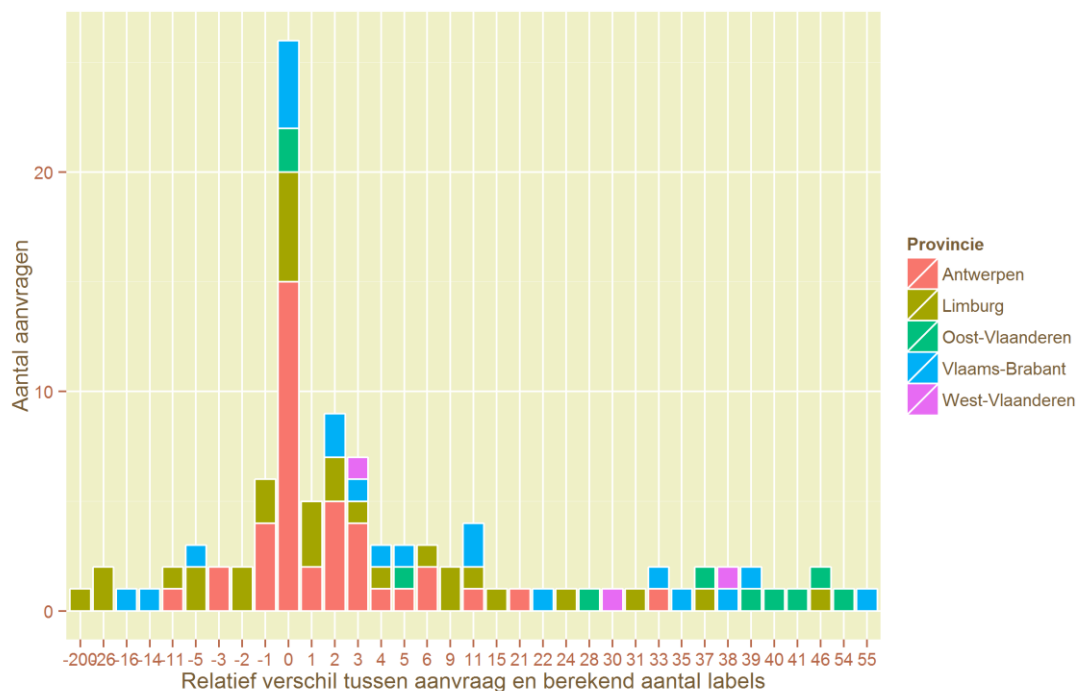
De basisregel wordt dus als volgt geformuleerd: indien er geen reden is om het huidig reewildbeheer bij te sturen, wordt het aantal aan te vragen labels berekend door het gemiddeld jaarlijks gerealiseerd afschot over de voorbije drie jaar te vermenigvuldigen met een standaardfactor (respectievelijk 1,15, 1,20 of 1,25).

Voor de analyse in dit advies is nagegaan in welke mate het aangevraagd afschot afwijkt van deze basisregel. Hierbij is zowel de absolute (absoluut aantal reeën) als de relatieve (procentuele) afwijking geanalyseerd.



*Figuur 4: absoluut verschil tussen het aantal aangevraagde labels en het via de basisregel berekend aantal labels.*

Uit Figuur 4 blijkt dat voor een aantal WBE's de aangevraagde aantallen labels sterk afwijken van het berekende aantal labels op basis van de standaardfactor en het gerapporteerd gerealiseerd afschot. Bij een groot aantal andere WBE's (68/104) bedraagt het verschil in absolute cijfers 1 tot 3 reeën. Bij deze analyse werden enkel die WBE's meegenomen met een gemiddeld gerealiseerd jaarlijks afschot van 12 of meer (zie 2.2.2.1) en werd ook geen rekening gehouden met het al dan niet aanwezig zijn van een motivatie voor de afwijking van de basisregel. In Figuur 5 wordt de afwijking van het aantal aangevraagde labels t.o.v. het berekende aantal labels relatief weergegeven. De resultaten zijn gelijkaardig aan deze in figuur 4.



Figuur 5: relatief verschil (procentueel) tussen het aantal aangevraagde labels en het berekend aantal labels op basis van de basisregel.

Bijlage 3 geeft per provincie en per WBE (met een minimaal gemiddeld jaarlijks gerealiseerd afschot van 12 of meer reeën), het aantal aangevraagde labels, het berekende aantal labels, het absolute en het relatieve verschil tussen beide en of er al dan niet een motivatie werd toegevoegd aan de aanvraag. Wanneer een motivatie aanwezig is, wordt dit weergegeven met een '1' in de kolom 'motivatie?'. (kolom 2 tot 6 van bijlage 3).

### 2.2.2.3 Verdeling van het afschot over de verschillende categorieën.

Naast een basisregel voor de berekening van het aantal aan te vragen labels, werd in het pilootproject rond het driejarenplan ook een voorstel gedaan, in overleg met de test-WBE's, over de mogelijke verdeling van het totaal aantal labels over de verschillende leeftijd-/geslachtscategorieën (bokken, geiten, kitsen).

De volgende vorken werden in het pilootproject voorgesteld als onder- en bovengrens voor elk van de categorieën;

- Bokken : 20 – 35% van het totaal aantal labels
- Geiten : 20 – 30% van het totaal aantal labels
- Kitsen : 40 – 55 % van het totaal aantal labels

Voor elke afschotaanvraag<sup>3</sup> werd de gevraagde verdeling van het totaal aantal labels over de drie categorieën (bok, geit, kits) geanalyseerd. Dit gebeurde door, vertrekkend van het totaal aantal *gevraagde* labels, telkens de ondergrens en de bovengrens van de vork te berekenen en te kijken of het aantal aangevraagde labels voor die categorie al dan niet binnen deze vork viel (kolommen 7 tot 18 van bijlage 3). Het cijfer 1 in de kolom 'controle' geeft aan dat het voorgesteld aantal labels voor die categorie kleiner of groter is dan de respectievelijke berekende onder- of bovengrens voor die categorie.

<sup>3</sup> WBE's met een gemiddeld jaarlijks gerealiseerd afschot van minder dan 12 reeën zijn niet meegerekend in de analyse (zie 2.2.2.1).



Een alternatieve manier om de verdeling te analyseren is om eerst het totaal aantal labels te berekenen aan de hand van de basisregel en hiervoor dan de vorken per categorie te berekenen. Vervolgens kan nagegaan worden of het gevraagd aantal labels voor een bepaalde categorie (bok, geit, kits) binnen deze vork valt. Bij deze methode kan niet gegarandeerd worden dat indien het gevraagd aantal voor elke categorie binnen de vork valt, het totaal aantal gevraagde labels (som van alle categorieën) niet sterk zal afwijken van de basisregel. Deze benadering wordt weergegeven in bijlage 4.

### 2.2.3 Aanbevelingen en mogelijke beleidskeuzes.

De uitgevoerde analyses voor vraag 1 geven aan dat de data kunnen verschillen naargelang de bron. De uitgevoerde simulaties en analyses voor vraag 2 geven de afwijkingen weer t.o.v. de basisregel en t.o.v. de voorgestelde vorken per categorie. Deze analyses doen evenwel geen uitspraak over de mogelijke scenario's of keuzes die het beleid kan maken om met deze afwijkende cijfers om te gaan.

Hierbij kunnen volgende vragen en aanbevelingen geformuleerd worden.

- Hoe omgaan met de verschillen tussen het in de wilddrapporten gerapporteerde aantal geschoten reeën en het actueel in de aanvraag opgegeven afschot voor 2012 en 2013? Het is aangewezen om aan de WBE's waarvan de afschotgegevens sterk afwijken, bijkomende uitleg te vragen.
- Hoe omgaan met afwijkingen tussen het aangevraagde aantal labels en de berekende labelaantallen op basis van de basisregel? Een optie is om de basisregel als duidelijke richtlijn te gebruiken en aan *alle* WBE's die afwijken uitleg te vragen. Een andere mogelijkheid is om een afwijking van 1 of enkele reeën (in absolute cijfers, zie figuur 4) of van een bepaald percentage (zie figuur 5) te aanvaarden. Een derde optie is om voor de WBE's met beperkte afwijkingen zelf een correctie door te voeren. De verhouding tussen de werklast (zowel voor ANB als voor de WBE's) en de mogelijke impact van de geconstateerde afwijkingen op het reewildbeheer en op de reepopulaties in Vlaanderen, kan daarbij een afweging zijn.
- Om de gevraagde verdeling van de labels over de verschillende categorieën te analyseren, kunnen verschillende benaderingen gevolgd worden (zie 2.2.2.3). Omwille van de 100% regel is de eenvoudigste benadering vermoedelijk om te vertrekken van de goedgekeurde (of bijgestuurde) aantallen in de aanvragen en vervolgens te kijken naar de onder- en bovengrenzen voor elk van de vorken. Door te schuiven met de aantallen tussen de categorieën, kan de verdeling aangepast worden tot deze binnen de vooropgestelde vorken past, terwijl het totaal aantal labels constant blijft.
- Indien de motivatie voor een aanvraag die sterk afwijkt van de berekening op basis van de basisregel ontbreekt, is het aangewezen bijkomende uitleg aan de respectievelijke WBE te vragen, alvorens het afschot toe te kennen en/of bij te sturen.

Er kan tot slot opgemerkt worden dat dit de eerste keer is dat het afschot op deze manier aangevraagd en toegekend wordt in Vlaanderen. Het is nog niet mogelijk om op basis van bio-indicatoren een volledig beeld te geven van de conditie van het reewild als resultaat van het afschot in de voorbije drie jaren. Deze gegevens waren in het verleden immers facultatief en werden bijgevolg niet steeds door iedereen ingevuld in de meldingsformulieren noch systematisch gecontroleerd door een WBE-verantwoordelijke. De hiervoor vereiste gegevens zijn sinds 2014 verplicht en kunnen door de jager zelf, door de WBE-verantwoordelijke of door het ANB ingevoerd worden via het e-loket. Hierdoor zullen deze gegevens in de toekomst beter gehanteerd kunnen worden voor het evalueren en al dan niet bijsturen van het gevoerde reewildbeheer.

## Conclusie

---

1. Voor een groot aantal WBE's/jachtrechthouders komen de in de afschotaanvragen vermelde afschotcijfers voor de jaren 2012 en 2013 overeen met de afschotcijfers die via de wilddrapporten gerapporteerd werden. Voor een aantal werden geen data teruggevonden. Daarnaast zijn er heel wat met kleine afwijkingen (1 tot enkele reeën), maar ook enkele die sterker afwijken. Voor deze laatste groep is het aangewezen na te gaan wat de oorsprong is van deze verschillen, gezien de impact die het effectief gerealiseerd afschot heeft op het berekenen van het aantal labels voor de volgende driejarenperiode aan de hand van de basisregel.
2. In functie van vraag 2 is zowel de verhouding van het totaal aantal aangevraagde labels t.o.v. het aan de hand van de basisregel berekende aantal labels, als de verdeling van de labels over de drie categorieën (bok, geit, kits) geanalyseerd.

Voor wat betreft het aantal aangevraagde labels en de verdeling van de aangevraagde labels over de verschillende categorieën, is er een groot aantal WBE's waarvan de aanvraag en de verdeling in beperkte mate afwijken van het aantal labels en de verdeling ervan op basis van de uitgevoerde simulaties en analyses. Voor deze groep kan gekozen worden om de cijfers zelf bij te sturen (beperkt aantal labels wijzigen t.o.v. de aanvraag), om toelichting te vragen aan de WBE of om het gevraagde aantal labels toe te kennen.

Daarnaast zijn er een aantal WBE's waarvan het gevraagd aantal labels of de verdeling ervan sterk afwijken van de basisregels die van toepassing zijn bij het verderzetten van het huidige beheer. Daarbij stellen zich twee mogelijke situaties:

- De WBE voegde een motivatie toe aan haar aanvraag, waarin wordt aangegeven wat de basis is voor het bijsturen van het beheer of welke gebeurtenissen er aan de basis liggen voor hun afschotaanvraag zoals ingediend. Deze motivatie dient dan geëvalueerd te worden.
- Er werd geen motivatie aan de aanvraag toegevoegd. In dat geval kan gekozen worden tussen het vragen van een toelichting aan de WBE of het toepassen van de basisregel op basis van de voorliggende simulaties, waarbij ofwel het aantal ofwel de verdeling van de labels aangepast wordt.

De analyse voor elke afschotaanvraag voor 2015 is weergegeven in bijlage 3. De vorken per categorie (bok, geit, kits) gebaseerd op het berekend aantal labels, zijn per WBE terug te vinden in bijlage 4.

## Referenties

---

Guibert B. 1999. Les conséquences des derniers acquis de la recherche sur la gestion future du chevreuil. Bulletin Mensuel de l'Office National de la Chasse, 244:120-125

Huysentruyt, F. & Casaer, J. 2012. Driejarenafschotplan voor reewild. Het gebruik van bio-indicatoren en jachtgegevens voor de toekenning van het afschot bij ree. Rapporten van het Instituut voor Natuur- en Bosonderzoek 2012. (INBO.R.2012.63). Instituut voor Natuur- en Bosonderzoek, Brussel.

Wauters L., 1995. Onderzoeksopdracht BNO/NB/1994/5: Criteria voor een biologisch verantwoord afschotplan voor reewild in Vlaanderen, U.I.A.

## Bijlage 1: Vergelijking van de afschotdata in de actuele aanvraag met de cijfers van de wildrapporten<sup>4</sup>

	Vershil Rapport 2012	Vershil Rapport 2013
<b>Antwerpen</b>		
4B	0	0
Antwerpen Zuid Rupelstreek	geen data	geen data
Antwerpse Polders Noord	0	0
Antwerpse Voorkempen	13	0
Berg en Dal	0	0
Bos en Duin Kasterlee	0	0
Brechtse Heide	-2	0
Breeven	0	0
De Aa	0	0
De Beneden-Marck	0	0
De Vart	5	3
De Voorkempen	0	0
Dessel	0	0
d'Oude Schelde	0	0
ENGELS Patrick (Graafsbos)	geen data	geen data
ENGELS Patrick (Hoge Vijvers)	geen data	geen data
ENGELS Patrick (Koninklijke Sch.)	geen data	geen data
ENGELS Patrick (Ravels)	geen data	geen data
Essen	0	-1
Geel-Olen1	6	2
Groot-Brecht	-1	0
Groot-Lille	0	0
Groot-Malle	1	-2
Herentals-Vorselaar-Heerle	0	0
Het Netebroek Balen	-1	0
Jaboom	0	0
Kalmthout	0	0
Klei en Zand	4	0
Klein-Brabant Rupelstreek	13	-12
Laakdal	4	5
Maxburg	0	0
Meerle-Heerle-Hal	-1	0
Merksplas	0	0

<sup>4</sup> Een positief cijfer wil zeggen dat het afschotcijfer in de aanvraag hoger is dan in het wildrapport, een negatief cijfer geeft aan dat het afschotcijfer in de aanvraag lager is dan in het wildrapport.

Mol	0	0
Nete & Wimp	0	0
Noorderkempen	0	0
Pitsemburg	0	0
Postel Jacht en Natuur	-22	0
Regio Lier	1	-3
Retie	1	-1
RUBENS Alfred	geen data	geen data
Rupeldal-De Bocht	geen data	geen data
Schijnvallei	1	0
Tulderheide	0	0
Westerlo-West	0	-3
Zandhovense Heide	0	-1
Zuiderkempen	1	3

### Limburg

ANB domein NPHK (licentie jacht door ANB)	geen data	geen data
Bocholt	0	0
Bosbeekvallei	0	0
Capreolus	0	0
De Burcht	-2	0
De Grote Beek	0	-3
De Hei	0	0
De Herk	-19	-28
De Korhaan	-10	8
De Leeuwerik	geen data	0
De Molenbeekvallei	0	0
De Oetervallei	22	26
De Pereleer	-2	-3
De Prinsenloop	2	0
De Vier Rivieren	0	0
De Zandhaas	5	0
De Zwarte Beek	0	-5
Halense Jachtvrienden	geen data	0
Haspengouw	2	0
Hasselt-Oost	0	0
Herkenrode	72	13
Hesbania	-1	0
Het Land van Haspengouw	-1	-1
Jacht en Natuur Lommel	8	7
Jekervallei	-2	-2
Keha	0	0
Kessenich	-4	0
Kinrooi	6	23
Maaslandia	0	0
Mangelbeek	3	-4

Molenbeersel	0	0
Nieuwenhoven	0	0
Patrijzenkuilen	0	0
Perdix	0	0
St-Michiel	0	0
Suetendael	1	3
Tessengerlo	-17	-3
VAES Cyriel		
Voeren	0	1
Warmbeekvallei	0	0
Willekesberg	-6	0
<b>Oost-Vlaanderen</b>		
Baggaart	-8	0
De Lavondel	geen data	0
Dendervallei	0	-1
Dendervallei-West	0	0
Donkmeer	-3	10
Etbos	1	0
Gent-Kanaalzone-Oost	0	1
Gewest Aalst	0	0
Kruittem	0	0
Land Van Aalst	2	3
Langs de Hoge Kale	0	0
Lijsdonk	0	0
Moerstuiver-Damkeuken	geen data	geen data
Moervaart-Noord	4	-3
Scaldiana	0	0
Scheldevallei	geen data	0
Tussen Dender en Schelde	geen data	geen data
Tussen Schelde en Leie	1	0
Waas en Durme	0	0
Waasland	geen data	geen data
Zoetendaele-De Polders	0	geen data
<b>Vlaams-Brabant</b>		
Bertembos	1	-2
De Barebeek	0	0
De Bekkevoortse	14	8
De Kitsen	0	0
Demervallei	2	-1
Demervallei-Zuid	-13	-1
Gete-, Velpe-, Menevallei	0	0
Het Hageland	1	-1
Honsem	-1	1
Kravaal	14	17

Land van Asse	geen data	0
Land van Demer, Dijle en Winge	-5	-9
Meerdaal	-37	-3
Nederbrabant	0	1
Oost-Pajottenland	0	0
R.O.W.	0	0
Suikerstreek	0	0
Ter Rijst & Holland	8	2
Tussen Vaart en Molenbeek	0	0
Tussen Voer & Yse	0	0
Vallei van de Kleine Gete	0	-1
Velpedal	0	0
Walenbos	1	0
Wild-, jacht-, Natuurbeheer Diest Oost	geen data	geen data
Winge en Losting	-1	0
Zennevallei	0	0
<b>West-Vlaanderen</b>		
De Kemmelbeek	0	0
De Mandelvallei	0	0
Drie Koningen	0	2
Hoppeland	0	0
Houtland	0	geen data
In Flanders fields	0	0
't Veld	0	0
Westhoek	geen data	0
Westland	geen data	geen data

## **Bijlage 2: WBE's/aanvragen met een gemiddeld jaarlijks gerealiseerd afschot van minder dan 12 reeën.**

---

### **Antwerpen**

Antwerpen Zuid Rupelstreek  
ENGELS Patrick (Graafsbos)  
Maxburg  
Pitsemburg  
RUBENS Alfred  
Rupeldal-De Bocht  
Westerlo-West

### **Limburg**

ANB domein NPHK (licentiejaacht door ANB)  
De Leeuwerik  
De Pereleer  
Halense Jachtvrienden  
Hesbania  
Het Land van Haspengouw  
Jekervallei  
Kessenich  
Maaslandia  
Patrijzenkuilen

### **Oost-Vlaanderen**

De Lavondel  
Dendervallei  
Dendervallei-West  
Kruitem  
Moerstuiver-Damkeuken  
Scheldevallei  
Tussen Dender en Schelde  
Tussen Schelde en Leie  
Waas en Durme  
Waasland  
Zoetendaele-De Polders

### **Vlaams-Brabant**

Bertembos  
Het Hageland  
Honsem  
Oost-Pajottenland  
Suikerstreek  
Zennevallei

## **West-Vlaanderen**

De Kemmelbeek

De Mandelvallei

Houtland

't Veld

Westhoek

Westland



### Bijlage 3: Vergelijking van het gevraagd en het berekend aantal labels + berekening van de vorken per categorie op basis van het gevraagd aantal labels.

kolomnummer : 1	2 Aanvraag	3 Berekend - basisregel	4 Absoluut Verschil	5 Relatief Verschil (%)	6 Motivatie ?	7 Aanvraag bokken	8 Ondergrens bokken	9 Bovengrens bokken	10 controle bok	11 Aanvraag geiten	12 Ondergrens geiten	13 Bovengrens geiten	14 controle geit	15 Aanvraag kitsen	16 Ondergrens kitsen	17 Bovengrens kitsen	18 controle kits
<b>Antwerpen</b>																	
4B	97	96	1	1,03		29	20	34	0	20	20	30	0	48	39	54	0
Antwerpse Polders Noord	35	34	1	2,86		9	7	13	0	9	7	11	0	17	14	20	0
Antwerpse Voorkempen	35	39	-4	-11,43		10	7	13	0	10	7	11	0	15	14	20	0
Berg en Dal	19	17	2	10,53		7	4	7	0	4	4	6	0	8	8	11	0
Bos en Duin Kasterlee	63	62	1	1,59		22	13	23	0	13	13	19	0	28	26	35	0
Brechtse Heide	51	48	3	5,88		14	11	18	0	13	11	16	0	24	21	29	0
Breeven	63	62	1	1,59		22	13	23	0	16	13	19	0	25	26	35	1
De Aa	104	104	0	0,00		32	21	37	0	26	21	32	0	46	42	58	0
De Beneden-Marck	17	17	0	0,00		6	4	6	0	4	4	6	0	7	7	10	0
De Vart	110	110	0	0,00		38	22	39	0	28	22	33	0	44	44	61	0
De Voorkempen	69	69	0	0,00		24	14	25	0	14	14	21	0	31	28	38	0

Dessel	43	43	0	0,00		15	9	16	0	11	9	13	0	17	18	24	1
d'Oude Schelde	136	138	-2	-1,47		48	28	48	0	34	28	41	0	54	55	75	1
ENGELS Patrick (Hoge Vijvers)	27	27	0	0,00		7	6	10	0	7	6	9	0	13	11	15	0
ENGELS Patrick (Koninklijke Sch.)	27	18	9	33,33		7	6	10	0	8	6	9	0	12	11	15	0
ENGELS Patrick (Ravels)	51	48	3	5,88		13	11	18	0	15	11	16	0	23	21	29	0
Essen	25	24	1	4,00		9	5	9	0	6	5	8	0	10	10	14	0
Geel-Olen1	31	30	1	3,23		11	7	11	0	4	7	10	1	16	13	18	0
Groot-Brecht	40	39	1	2,50		14	8	14	0	8	8	12	0	18	16	22	0
Groot-Lille	60	62	-2	-3,33	1	18	12	21	0	12	12	18	0	30	24	33	0
Groot-Malle	81	80	1	1,23		25	17	29	0	22	17	25	0	34	33	45	0
Herentals-Vorselaar-Heerle	50	50	0	0,00		15	10	18	0	10	10	15	0	25	20	28	0
Het Netebroek Balen	85	86	-1	-1,18		30	17	30	0	17	17	26	0	38	34	47	0
Jaboom	20	19	1	5,00		6	4	7	0	5	4	6	0	9	8	11	0
Kalmthout	35	34	1	2,86		12	7	13	0	8	7	11	0	15	14	20	0
Klei en Zand	43	43	0	0,00		15	9	16	0	11	9	13	0	17	18	24	1
Klein-Brabant Rupelstreek	80	63	17	21,25	1	24	16	28	0	24	16	24	0	32	32	44	0
Laakdal	68	69	-1	-1,47		17	14	24	0	17	14	21	0	34	28	38	0
Meerle-Heerle-Hal	33	33	0	0,00		9	7	12	0	8	7	10	0	16	14	19	0
Merksplas	60	62	-2	-3,33		19	12	21	0	12	12	18	0	29	24	33	0
Mol	35	35	0	0,00		12	7	13	0	7	7	11	0	16	14	20	0
Nete & Wimp	40	40	0	0,00		14	8	14	0	8	8	12	0	18	16	22	0
Noorderkempen	18	18	0	0,00		6	4	7	0	5	4	6	0	7	8	10	1
Postel Jacht en Natuur	70	71	-1	-1,43		28	14	25	1	14	14	21	0	28	28	39	0
Regio Lier	35	34	1	2,86		9	7	13	0	9	7	11	0	17	14	20	0
Retie	37	37	0	0,00		13	8	13	0	9	8	12	0	15	15	21	0
Schijnvallei	100	100	0	0,00		40	20	35	1	27	20	30	0	33	40	55	1
Tulderheide	40	39	1	2,50		10	8	14	0	10	8	12	0	20	16	22	0

Zandhovense Heide	40	39	1	2,50	14	8	14	0	10	8	12	0	16	16	22	0
Zuiderkempen	117	117	0	0,00	41	24	41	0	25	24	36	0	51	47	65	0

### Limburg

Bocholt	98	100	-2	-2,04	34	20	35	0	22	20	30	0	42	40	54	0	
Bosbeekvallei	80	81	-1	-1,25	24	16	28	0	16	16	24	0	40	32	44	0	
Capreolus	160	86	74	46,25	1	40	32	56	0	40	32	48	0	80	64	88	0
De Burcht	61	60	1	1,64	19	13	22	0	12	13	19	1	30	25	34	0	
De Grote Beek	100	99	1	1,00	35	20	35	0	20	20	30	0	45	40	55	0	
De Hei	248	249	-1	-0,40	82	50	87	0	54	50	75	0	112	100	137	0	
De Herk	63	66	-3	-4,76	19	13	23	0	16	13	19	0	28	26	35	0	
De Korhaan	95	105	-10	-10,53	30	19	34	0	15	19	29	1	50	38	53	0	
De Molenbeekvallei	70	69	1	1,43	24	14	25	0	16	14	21	0	30	28	39	0	
De Oetervallei	183	166	17	9,29	64	37	65	0	46	37	55	0	73	74	101	1	
De Prinsenloop	34	34	0	0,00	12	7	12	0	9	7	11	0	13	14	19	1	
De Vier Rivieren	34	33	1	2,94	12	7	12	0	7	7	11	0	15	14	19	0	
De Zandhaas	96	101	-5	-5,21	32	20	34	0	24	20	29	0	40	39	53	0	
De Zwarte Beek	300	268	32	10,67	1	90	60	105	0	66	60	90	0	144	120	165	0
Haspengouw	53	48	5	9,43	20	11	19	1	12	11	16	0	21	22	30	1	
Hasselt-Oost	51	50	1	1,96	18	11	18	0	13	11	16	0	20	21	29	1	
Herkenrode	140	107	33	23,57	40	28	49	0	40	28	42	0	60	56	77	0	
Jacht en Natuur Lommel	124	124	0	0,00	1	39	25	44	0	31	25	38	0	54	50	69	0
Keha	70	71	-1	-1,43	1	23	14	25	0	12	14	21	1	35	28	39	0
Kinrooi	47	59	-12	-25,53	24	10	17	1	9	10	15	1	14	19	26	1	
Mangelbeek	112	112	0	0,00	34	23	40	0	28	23	34	0	50	45	62	0	
Molenbeersel	39	27	12	30,77	18	8	14	1	6	8	12	1	15	16	22	1	
Nieuwenhoven	44	44	0	0,00	20	9	16	1	12	9	14	0	12	18	25	1	

Perdix	8	24	-16	-200,00	1	8	2	3	1	2	3	1	4	5	1		
St-Michiel	79	78	1	1,27	1	20	16	28	0	20	16	24	0	39	32	44	0
Suetendael	144	122	22	15,28	1	50	29	51	0	33	29	44	0	61	58	80	0
Tessengerlo	79	76	3	3,80	1	26	16	28	0	17	16	24	0	36	32	44	0
VAES Cyriel	19	24	-5	-26,32	1	8	4	7	1	4	4	6	0	7	8	11	1
Voeren	120	76	44	36,67	1	35	24	42	0	25	24	36	0	60	48	66	0
Warmbeekvallei	120	122	-2	-1,67	1	40	24	42	0	33	24	36	0	47	48	66	1
Willekesberg	120	113	7	5,83	1	42	24	42	0	24	24	36	0	54	48	66	0
<b>Oost-Vlaanderen</b>																	
Baggaart	50	30	20	40,00	1	18	10	18	0	12	10	15	0	20	20	28	0
Donkmeer	46	28	18	39,13	1	15	10	17	0	10	10	14	0	21	19	26	0
Etbos	60	57	3	5,00	1	20	12	21	0	14	12	18	0	26	24	33	0
Gent-Kanaalzone-Oost	32	19	13	40,63	1	11	7	12	0	8	7	10	0	13	13	18	0
Gewest Aalst	19	19	0	0,00	1	6	4	7	0	4	4	6	0	9	8	11	0
Land Van Aalst	60	38	22	36,67	1	18	12	21	0	18	12	18	0	24	24	33	0
Langs de Hoge Kale	32	32	0	0,00	1	8	7	12	0	8	7	10	0	16	13	18	0
Lijndonk	37	17	20	54,05	1	17	8	13	1	5	8	12	1	15	15	21	0
Moervaart-Noord	47	34	13	27,66	1	16	10	17	0	14	10	15	0	17	19	26	1
Scaldiana	35	19	16	45,71	1	12	7	13	0	8	7	11	0	15	14	20	0
<b>Vlaams-Brabant</b>																	
De Barebeek	43	42	1	2,33	1	15	9	16	0	11	9	13	0	17	18	24	1
De Bekkevoortse	37	43	-6	-16,22	1	13	8	13	0	8	8	12	0	16	15	21	0
De Kitsen	27	18	9	33,33	1	12	6	10	1	6	6	9	0	9	11	15	1
Demervallei	28	32	-4	-14,29	1	10	6	10	0	8	6	9	0	10	12	16	1
Demervallei-Zuid	26	17	9	34,62	1	8	6	10	0	6	6	8	0	12	11	15	0
Gete-, Velpe-, Menevallei	44	44	0	0,00	1	12	9	16	0	12	9	14	0	20	18	25	0
Kravaal	27	24	3	11,11	1	8	6	10	0	6	6	9	0	13	11	15	0

Land van Asse	32	32	0	0,00	11	7	12	0	8	7	10	0	13	13	18	0	
Land van Demer, Dijle en Winge	84	84	0	0,00	29	17	30	0	17	17	26	0	38	34	47	0	
Meerdaal	121	108	13	10,74	42	25	43	0	28	25	37	0	51	49	67	0	
Nederbrabant	55	25	30	54,55	20	11	20	0	25	11	17	1	10	22	31	1	
R.O.W.	39	38	1	2,56	15	8	14	1	10	8	12	0	14	16	22	1	
Ter Rijst & Holland	28	17	11	39,29	1	13	6	10	1	6	6	9	0	9	12	16	1
Tussen Vaart en Molenbeek	22	23	-1	-4,55	7	5	8	0	5	5	7	0	10	9	13	0	
Tussen Voer & Yse	69	69	0	0,00	23	14	25	0	18	14	21	0	28	28	38	0	
Vallei van de Kleine Gete	32	25	7	21,88	1	12	7	12	0	10	7	10	0	10	13	18	1
Velpedal	80	76	4	5,00	1	28	16	28	0	20	16	24	0	32	32	44	0
Walenbos	63	62	1	1,59	1	19	13	23	0	19	13	19	0	25	26	35	1
Wild-, jacht-, Natuurbeheer Diest Oost	32	20	12	37,50	12	7	12	0	11	7	10	1	9	13	18	1	
Winge en Losting	28	27	1	3,57	8	6	10	0	6	6	9	0	14	12	16	0	
<b>West-Vlaanderen</b>																	
Drie Koningen	39	38	1	2,56	10	8	14	0	10	8	12	0	19	16	22	0	
Hoppeland	39	24	15	38,46	1	10	8	14	0	10	8	12	0	19	16	22	0
In Flanders fields	60	42	18	30,00	1	22	12	21	1	15	12	18	0	23	24	33	1

## Bijlage 4: Simulatie van vorken per categorie op basis van berekend aantal labels (basisregel)

	<i>Aanvraag</i>		<i>Berekend - basisregel</i>											
	<i>Aanvraag</i>	<i>Berekend - basisregel</i>	<i>Aanvraag bokken</i>	<i>Ondergrens bokken</i>	<i>Bovengrens bokken</i>	<i>controle bok</i>	<i>Aanvraag geiten</i>	<i>Ondergrens geiten</i>	<i>Bovengrens geiten</i>	<i>controle geit</i>	<i>Aanvraag kitsen</i>	<i>Ondergrens kitsen</i>	<i>Bovengrens kitsen</i>	<i>controle kits</i>
<b>Antwerpen</b>														
4B	97	96	29	20	34	0	20	20	29	0	48	39	53	0
Antwerpse Polders Noord	35	34	9	7	12	0	9	7	11	0	17	14	19	0
Antwerpse Voorkempen	35	39	10	8	14	0	10	8	12	0	15	16	22	1
Berg en Dal	19	17	7	4	6	1	4	4	6	0	8	7	10	0
Bos en Duin Kasterlee	63	62	22	13	22	0	13	13	19	0	28	25	35	0
Brechtse Heide	51	48	14	10	17	0	13	10	15	0	24	20	27	0
Breeven	63	62	22	13	22	0	16	13	19	0	25	25	35	0
De Aa	104	104	32	21	37	0	26	21	32	0	46	42	58	0
De Beneden-Marck	17	17	6	4	6	0	4	4	6	0	7	7	10	0
De Vart	110	110	38	22	39	0	28	22	33	0	44	44	61	0
De Voorkempen	69	69	24	14	25	0	14	14	21	0	31	28	38	0
Dessel	43	43	15	9	16	0	11	9	13	0	17	18	24	1
d'Oude Schelde	136	138	48	28	49	0	34	28	42	0	54	56	76	1

ENGELS Patrick (Hoge Vijvers)	27	27	7	6	10	0	7	6	9	0	13	11	15	0
ENGELS Patrick (Koninklijke Sch.)	27	18	7	4	7	0	8	4	6	1	12	8	10	1
ENGELS Patrick (Ravels)	51	48	13	10	17	0	15	10	15	0	23	20	27	0
Essen	25	24	9	5	9	0	6	5	8	0	10	10	14	0
Geel-Olen1	31	30	11	6	11	0	4	6	9	1	16	12	17	0
Groot-Brecht	40	39	14	8	14	0	8	8	12	0	18	16	22	0
Groot-Lille	60	62	18	13	22	0	12	13	19	1	30	25	35	0
Groot-Malle	81	80	25	16	28	0	22	16	24	0	34	32	44	0
Herentals-Vorselaar-Heerle	50	50	15	10	18	0	10	10	15	0	25	20	28	0
Het Netebroek Balen	85	86	30	18	31	0	17	18	26	1	38	35	48	0
Jaboom	20	19	6	4	7	0	5	4	6	0	9	8	11	0
Kalmthout	35	34	12	7	12	0	8	7	11	0	15	14	19	0
Klei en Zand	43	43	15	9	16	0	11	9	13	0	17	18	24	1
Klein-Brabant Rupelstreek	80	63	24	13	23	1	24	13	19	1	32	26	35	0
Laakdal	68	69	17	14	25	0	17	14	21	0	34	28	38	0
Meerle-Heerle-Hal	33	33	9	7	12	0	8	7	10	0	16	14	19	0
Merksplas	60	62	19	13	22	0	12	13	19	1	29	25	35	0
Mol	35	35	12	7	13	0	7	7	11	0	16	14	20	0
Nete & Wimp	40	40	14	8	14	0	8	8	12	0	18	16	22	0
Noorderkempen	18	18	6	4	7	0	5	4	6	0	7	8	10	1
Postel Jacht en Natuur	70	71	28	15	25	1	14	15	22	1	28	29	40	1
Regio Lier	35	34	9	7	12	0	9	7	11	0	17	14	19	0
Retie	37	37	13	8	13	0	9	8	12	0	15	15	21	0
Schijnvallei	100	100	40	20	35	1	27	20	30	0	33	40	55	1
Tulderheide	40	39	10	8	14	0	10	8	12	0	20	16	22	0
Zandhovense Heide	40	39	14	8	14	0	10	8	12	0	16	16	22	0
Zuiderkempen	117	117	41	24	41	0	25	24	36	0	51	47	65	0

**Limburg**

Bocholt	98	100	34	20	35	0	22	20	30	0	42	40	55	0
Bosbeekvallei	80	81	24	17	29	0	16	17	25	1	40	33	45	0
Capreolus	160	86	40	18	31	1	40	18	26	1	80	35	48	1
De Burcht	61	60	19	12	21	0	12	12	18	0	30	24	33	0
De Grote Beek	100	99	35	20	35	0	20	20	30	0	45	40	55	0
De Hei	248	249	82	50	88	0	54	50	75	0	112	100	137	0
De Herk	63	66	19	14	24	0	16	14	20	0	28	27	37	0
De Korhaan	95	105	30	21	37	0	15	21	32	1	50	42	58	0
De Molenbeekvallei	70	69	24	14	25	0	16	14	21	0	30	28	38	0
De Oetervallei	183	166	64	34	59	1	46	34	50	0	73	67	92	0
De Prinsenloop	34	34	12	7	12	0	9	7	11	0	13	14	19	1
De Vier Rivieren	34	33	12	7	12	0	7	7	10	0	15	14	19	0
De Zandhaas	96	101	32	21	36	0	24	21	31	0	40	41	56	1
De Zwarte Beek	300	268	90	54	94	0	66	54	81	0	144	108	148	0
Haspengouw	53	48	20	10	17	1	12	10	15	0	21	20	27	0
Hasselt-Oost	51	50	18	10	18	0	13	10	15	0	20	20	28	0
Herkenrode	140	107	40	22	38	1	40	22	33	1	60	43	59	1
Jacht en Natuur Lommel	124	124	39	25	44	0	31	25	38	0	54	50	69	0
Keha	70	71	23	15	25	0	12	15	22	1	35	29	40	0
Kinrooi	47	59	24	12	21	1	9	12	18	1	14	24	33	1
Mangelbeek	112	112	34	23	40	0	28	23	34	0	50	45	62	0
Molenbeersel	39	27	18	6	10	1	6	6	9	0	15	11	15	0
Nieuwenhoven	44	44	20	9	16	1	12	9	14	0	12	18	25	1
Perdix	8	24	8	5	9	0		5	8	1		10	14	1
St-Michiel	79	78	20	16	28	0	20	16	24	0	39	32	43	0
Suetendael	144	122	50	25	43	1	33	25	37	0	61	49	68	0



Tessenderlo	79	76	26	16	27	0	17	16	23	0	36	31	42	0
VAES Cyriel	19	24	8	5	9	0	4	5	8	1	7	10	14	1
Voeren	120	76	35	16	27	1	25	16	23	1	60	31	42	1
Warmbeekvallei	120	122	40	25	43	0	33	25	37	0	47	49	68	1
Willekesberg	120	113	42	23	40	1	24	23	34	0	54	46	63	0
<b>Oost-Vlaanderen</b>														
Baggaart	50	30	18	6	11	1	12	6	9	1	20	12	17	1
Donkmeer	46	28	15	6	10	1	10	6	9	1	21	12	16	1
Etbos	60	57	20	12	20	0	14	12	18	0	26	23	32	0
Gent-Kanaalzone-Oost	32	19	11	4	7	1	8	4	6	1	13	8	11	1
Gewest Aalst	19	19	6	4	7	0	4	4	6	0	9	8	11	0
Land Van Aalst	60	38	18	8	14	1	18	8	12	1	24	16	21	1
Langs de Hoge Kale	32	32	8	7	12	0	8	7	10	0	16	13	18	0
Lijsdonk	37	17	17	4	6	1	5	4	6	0	15	7	10	1
Moervaart-Noord	47	34	16	7	12	1	14	7	11	1	17	14	19	0
Scaldiana	35	19	12	4	7	1	8	4	6	1	15	8	11	1
<b>Vlaams-Brabant</b>														
De Barebeek	43	42	15	9	15	0	11	9	13	0	17	17	24	0
De Bekkevoortse	37	43	13	9	16	0	8	9	13	1	16	18	24	1
De Kitsen	27	18	12	4	7	1	6	4	6	0	9	8	10	0
Demervallei	28	32	10	7	12	0	8	7	10	0	10	13	18	1
Demervallei-Zuid	26	17	8	4	6	1	6	4	6	0	12	7	10	1
Gete-, Velpe-, Menevallei	44	44	12	9	16	0	12	9	14	0	20	18	25	0
Kravaal	27	24	8	5	9	0	6	5	8	0	13	10	14	0
Land van Asse	32	32	11	7	12	0	8	7	10	0	13	13	18	0
Land van Demer, Dijle en Winge	84	84	29	17	30	0	17	17	26	0	38	34	47	0
Meerdaal	121	108	42	22	38	1	28	22	33	0	51	44	60	0

Nederbrabant	55	25	20	5	9	1	25	5	8	1	10	10	14	0
R.O.W.	39	38	15	8	14	1	10	8	12	0	14	16	21	1
Ter Rijst & Holland	28	17	13	4	6	1	6	4	6	0	9	7	10	0
Tussen Vaart en Molenbeek	22	23	7	5	9	0	5	5	7	0	10	10	13	0
Tussen Voer & Yse	69	69	23	14	25	0	18	14	21	0	28	28	38	0
Vallei van de Kleine Gete	32	25	12	5	9	1	10	5	8	1	10	10	14	0
Velpedal	80	76	28	16	27	1	20	16	23	0	32	31	42	0
Walenbos	63	62	19	13	22	0	19	13	19	0	25	25	35	0
Wild-, jacht-, Natuurbeheer Diest Oost	32	20	12	4	7	1	11	4	6	1	9	8	11	0
Winge en Losting	28	27	8	6	10	0	6	6	9	0	14	11	15	0
<b>West-Vlaanderen</b>														
Drie Koningen	39	38	10	8	14	0	10	8	12	0	19	16	21	0
Hoppeland	39	24	10	5	9	1	10	5	8	1	19	10	14	1
In Flanders fields	60	42	22	9	15	1	15	9	13	1	23	17	24	0