

## Advies over de voorlopige bescherming van de mergelgroeve Grote Berg in Riemst

Adviesnummer:	<b><u>INBO.A.4816</u></b>
Auteurs:	<b>Rémar Erens, Daan De keukeleire &amp; Ralf Gyselings</b>
Contact:	<b>Lieve Vriens (<a href="mailto:lieve.vriens@inbo.be">lieve.vriens@inbo.be</a>)</b>
Kenmerk aanvraag:	<b>Dossiernummer 4.001/73066/111.1</b>
Geadresseerden:	<b>Agentschap Onroerend Erfgoed</b>  <b>T.a.v. Aukje de Haan</b> <b><a href="mailto:Aukje.dehaan@vlaanderen.be">Aukje.dehaan@vlaanderen.be</a></b>
Kopij naar:	<b>Agentschap Onroerend Erfgoed</b> <b><a href="mailto:info@onroenderfgoed.be">info@onroenderfgoed.be</a></b>

Dr. Hilde Eggermont  
Administrateur-generaal

**Wijze van citeren:** Erens R., Dekeukeleire D. & Gyselings R. (2024). Advies over de voorlopige bescherming van de mergelgroeve Grote Berg in Riemst. Adviezen van het Instituut voor Natuur- en Bosonderzoek, Nr. INBO.A.4816. Instituut voor Natuur- en Bosonderzoek, Brussel.

## Aanleiding

---

Het Agentschap Onroerend Erfgoed bereidt op vraag van de Vlaamse minister van Onroerend Erfgoed, de voorlopige bescherming voor van de mergelgroeve Grote Berg in Riemst. In dit voorstel wordt de ondergrondse mergelgroeve als monument beschermd en de bovengrondse sporen van de mergelgroeve als cultuurhistorisch landschap.

In uitvoering van artikel 6.1.3. van het Onroerenderfgoeddecreet van 12 juli 2013 kunnen alle departementen en agentschappen van de beleidsdomeinen Omgeving, Mobiliteit en Openbare Werken en Landbouw en Visserij voorafgaand aan de voorlopige bescherming hun advies geven.

## Vraag

---

Zijn de voorgestelde beschermingsmaatregelen in het erfgoeddossier betreffende de mergelgroeve Grote Berg in Riemst in overeenstemming met natuurdoelstellingen voor het Habitatrichtlijngebied 'Plateau van Caestert met hellingbossen en mergelgrotten'?

## Toelichting

---

### 1 Context (overgenomen uit het dossier)

De Grote Berg is een mergelgroeve gelegen in de gemeente Riemst, meer specifiek bij en onder het dorp Zussen. Riemst ligt in het oosten van de provincie Limburg, in het traditionele landschap 'Droog Haspengouw'.

De bescherming als monument is van toepassing op de mergelgroeve gelegen onder het gebied tussen de volgende straten: Visésteenweg (zuidwesten), Zwarte Kruisstraat (westen, afbuigend naar noorden), de noordoostelijke begrenzing ligt onder het dorp Zussen, juist ten zuidwesten van de Mergelstraat en Pastoor Bollenstraat en onder de Waterstraat, Misweg, Mgr. Trudo Jansstraat en Burchtstraat, in het zuidoosten ligt een uitloper tot de Walenweg. De groeve is in feite een opeenvolging van ondergrondse ruimtes met vloeren, muren en plafonds. Hier zijn op veel plaatsen markeringen en opschriften en inkrassingen aangebracht die mee beschermd zijn en als interieur beschouwd kunnen worden.

De bovengrondse sporen van de mergelgroeve Grote Berg met erfgoedwaarde binnen deze zone worden beschermd als cultuurhistorisch landschap. Het gaat hier om van buitenaf zichtbare sporen van de aanwezigheid van de groeve in de ondergrond, het gaat om toegangen, steilranden en instortingen. Vaak hebben ze een groen karakter met bomen en struiken of zijn het graslanden:

- steilrand met dagzomende kalksteen en de toegangen die zich daarin bevinden;
- instortingsgebied Wachelkoul;
- toegang Lacroixberg met holle weg en graslanden;
- instortingen de Vijl met hoogstamboomgaard;
- voormalige toegang Stadtberg I met hoogstamboomgaard.

Op bepaalde plaatsen is daardoor zowel de ondergrond als monument beschermd omdat zich er ondergrondse groeve bevindt, als de bovengrond als cultuurhistorisch landschap omdat er bovengrondse sporen zijn.

## 2 Natuurdoelstellingen in het gebied

Het te beschermen gebied ligt deels in het Habitatrictlijngebied BE2200036 'Plateau van Caestert met hellingbossen en mergelgrotten'. De doelstellingen voor deze mergelgrotten worden geformuleerd als kwaliteitsdoelstellingen voor de overwinterhabitats van vleermuizen. Een groot deel van het te beschermen cultuurhistorische landschap bevat Europees beschermde boshabitats. Er wordt een kwaliteitsverbetering van de aanwezige boshabitattypes vooropgesteld. Het dossier vermeldt ook het voorkomen van glanshavergrasland en kalkrijk kamgrasland in een klein graslandperceel. Er is toename van deze graslandtypes tot doel gesteld.

## 3 Aftoetsing beschermingsdossier wat betreft de natuurdoelstellingen

### 3.1 Opmerkingen bij de passende beoordeling

Het INBO sluit zich aan bij de stelling in de conclusies van de passende beoordeling dat de natuur- en onroerendergoedwaarde nauw met elkaar verbonden zijn. De bescherming van erfgoedwaarden en natuurwaarden zijn beide belangrijk. Het samengaan van natuur- en onroerendergoeddoelstellingen wordt in de passende beoordeling goed uitgewerkt. Desalniettemin wensen we enkele aanvullingen te formuleren.

In de passende beoordeling worden de soorten meervluisen die in de groeve leven opgesomd: Bechsteins vleermuis, franjestaart, watervleermuis, Brandts vleermuis/gewone baardvleermuis, gewone dwergvleermuis, gewone/grijze grootoorvleermuis, laatvlieger, grote hoefijzerneus, vale vleermuis, ingekorven vleermuis en meervleermuis. Als we de waarnemingen van zowel Brandts- als Baardvleermuis apart beschouwen (die nu als één verzamelsoort vermeld staan) leven in de mergelgroeve 12 vleermuissoorten in plaats van 11. We nemen hierbij aan dat die dieren die er zwermen er ook overwinteren. Hiervoor bestaan ook sterke indicaties, zoals vangsten van uitvliegende dieren in april.

Voor het habitatrictlijngebied is de bescherming en inrichting van mergelgrotten een prioritaire inspanning om de instandhoudingsdoelen te halen. Dit punt komt aan bod in de passende beoordeling. De vermelding van, en doelen voor, verschillende temperatuurzones (droog, nat, warm, koud) is correct. Er wordt ook vermeld dat verstoring tijdens de paar- en winterperiode vermeden moet worden, maar de specificatie van welke periode nu juist de paarperiode is en welke de winterperiode is, ontbreekt. Dit is nodig om de groeven tijdens gepaste periodes af te sluiten voor publiek.

Voorts nog enkele kleine opmerkingen omtrent de overwinteringsplaatsen:

De Lacroixberg is niet alleen voor meervleermuis de belangrijkste overwinteringsplaats in Vlaanderen, maar ook voor ingekorven vleermuis.

De passende beoordeling stelt dat: "Indien stabilisatie nodig is, is het vanuit de natuurwetgeving steeds verplicht rekening te houden met het habitat dat verdwijnt en kunnen maatregelen worden getroffen zodat de vleermuizen de volledige groeve nog kunnen bereiken (vb. tunnels)." Hier zou moeten aan toegevoegd worden dat de luchtstromingen naar andere delen van de groeve ook moeten kunnen blijven bestaan. Dit is belangrijk, omdat daarvoor mogelijk grotere doorgangen nodig zijn dan voor vleermuizen alleen.

Voor de bovengrond in combinatie met delen van de ondergrond (vooral de ingangszones) hebben we opmerkingen die ingaan op het ontbreken van de vermelding en samenhang tussen het cultuurhistorisch landgebruik en de aanwezige natuurlijke elementen.

Over de natuurwetenschappelijke waarde die hier bestaat uit typische 'cultuurnatuur' (habitats en soorten) en die onlosmakelijk verbonden is met het historisch landgebruik (bv. begrazing met schapen van steile hellingen) en de ontginning (bv. stalling dieren ondergronds) ontbreekt

een duiding van dit samengaan voor de bovengrond (landschap) alsook deels voor de ondergrond (monument) in het voorlopige beschermingsdossier. Net zoals dat er nog herkenbare sporen van bepaalde ontginningstechnieken of optekeningen in de bescherming opgenomen zijn, resteren er ook nog sporen of zelfs meer (bv. habitats) van typische cultuurnatuur. Vleermuizen zijn hierbij een gekend voorbeeld voor met name het ondergrondse deel, maar er zijn nog andere soorten en zelfs habitats die er voorkomen of waarvan er relict en potenties voorkomen. Deze soorten en habitats floreerden juist bij dat voormalige pastorale landgebruik op die terreindelen met een specifieke bodemgesteldheid. Het was een samenspel en evenwicht tussen bodem, biodiversiteit en beheer dat vermoedelijk eeuwen bestaan heeft (o.a. af te lezen aan de rijpingsgraad van bepaalde vegetaties). De teloorgang van dat gebruik en de bijhorende beheerwijzen zijn de belangrijkste reden van de huidige slechte toestand waarin deze cultuurnatuur zich bevindt. Zonder deze aanvullingen en een passend beheer verliest het 'beschermd monument en landschap' een deel van haar cultuurhistorische, wetenschappelijke waarde.

Voor het ondergrondse deel ontbreekt de aandacht voor volgende soorten:

- eikelmuis (heeft er een populatie waarvan een deel van de dieren ondergronds overwintert, net zoals dat bij andere stelsels in de omgeving het geval is);
- bepaalde overwinterende insecten (bv. gewone grottenspin, roesje, grote boomspanner, gewone sluipwesp, hier is nog te weinig over bekend).

Deze soorten hebben tegelijk ook hun leefgebied bovengronds, ze maken net zoals vleermuizen juist gebruik van de beide landschappen (boven- en ondergronds). Hun (beschermings-)noden en beheer komt in grote lijnen overeen met hetgeen voor vleermuizen reeds gesteld is.

Voor de bovengrondse aanduidingen als beschermd landschap zouden volgende soorten en vegetatietypes (habitats of regionaal belangrijke biotopen) als typisch beschouwd en best vermeld worden:

- argusvlinder, sleedoornpage, eikelmuis, das, vleermuizen, steenuil, geelgors en grauwe klauwier
- kamgrasland (rbb), kalkrijk kamgrasland (6510\_huk), glanshavergrasland (6510\_hu), doornstruweel (rbbsp).

In alle gevallen gaat het hier om soorten of habitats die gebonden zijn aan de kalkrijke leembodem en dagzomende kalksteen onder een pastoraal beheer. Een voor Vlaanderen zeldzame situatie van samenspel tussen bodemcondities en historisch gebruik (aansluitend op 1.2.2.3 in het inhoudelijk dossier, zie ook foto onder ter illustratie). Door het reliëf, de variatie en de historische activiteiten hebben ze zich hier kunnen ontwikkelen. Door het wegvallen van dat historische, lokale gebruik en beheer resteren er actueel nog maar relict van die graslandhabitats of populaties in slechte toestand. Recente spontane verbossing van met name de steilrand legt extra druk op deze oude hellinggraslandrelict. Aandacht voor deze kennis, soorten en vegetaties lijkt ons bijgevolg een wezenlijk onderdeel van een landschapsbescherming en ontbreekt momenteel in het dossier.

Het voorgeschreven beheer van zowel de kruidachtige (grasland) als de houtige (struwelen, houtkanten, fruitbomen of bos) begroeiing laat nu niet toe om de continuïteit van de actuele situatie/kwaliteit te waarborgen (immers geen statisch gegeven), noch om herstel van de habitats of soortpopulaties te voorzien. Algemene beheerprincipes zouden er best worden in opgenomen of het herstel van de cultuurhistorische vegetatietypes vermeld.

Algemene (Vlaamse-) of gebiedspecifieke natuur- en landschapsdoelen die reeds in voege zijn, zouden niet ondermijnd of gehypothekeerd mogen worden (ook niet indirect) door de bepalingen in dit besluit of beschermingsdossier. Ze zouden elkaar juist moeten kunnen versterken. De aanwezige relict en hun potenties die eigen zijn aan de lokale cultuurhistoriek worden niet als dusdanig vernoemd. Erfgoed- en natuurwaarden (die ook hier een aanzienlijke

samenhang en overlap kennen) gaan niet enkel goed samen op vlak van behoud en beheer, maar een juiste inzet op beide werkt versterkend in de twee richtingen.

Onderstaande foto toont een voorbeeld van een nabij gelegen groeve-ingang en omliggend landschap waarop het pastoraal beheer van destijds en de samenhang van boven en ondergrond voor dit soort terreinen zichtbaar is.

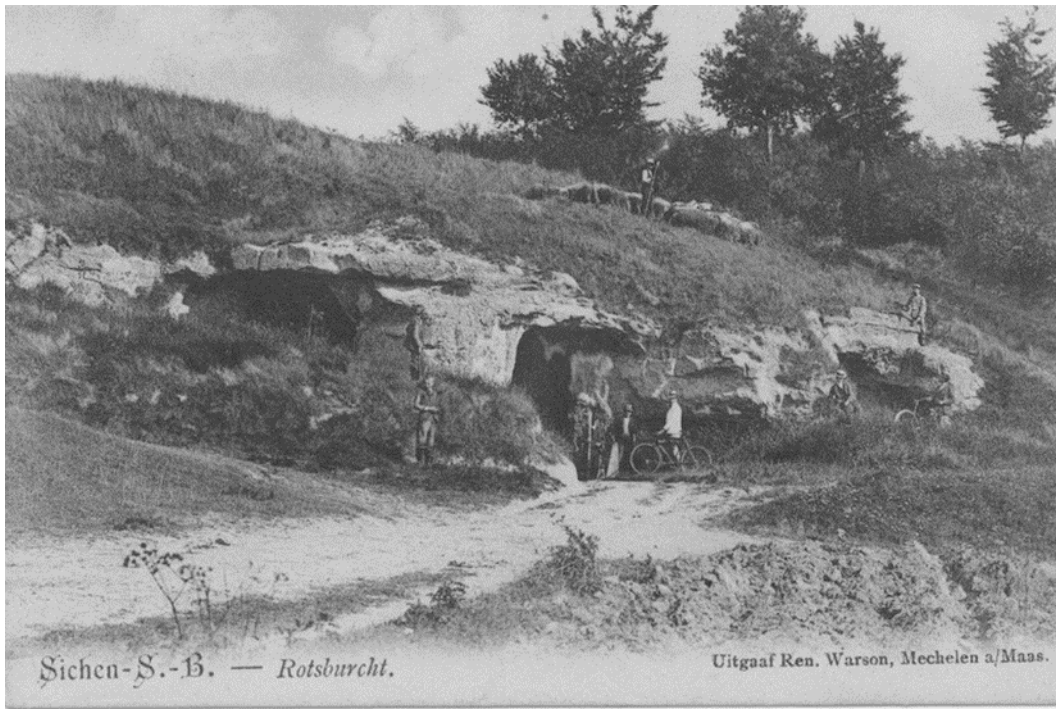


Foto 1: Niet gedateerde foto/prentkaart, vermoedelijk eerste helft 20e eeuw (Bron: GOGRI Riemst, <https://gogri.weebly.com/zichen-zussen-bolder.html>)

Het S-IHD rapport (Agentschap voor Natuur en Bos, 2012) vermeldt voor het SBZ Lacroixberg specifiek volgende elementen: mantelzoomvegetaties, doornstruwelen en interessante (als 'soortenrijke') graslandvlekken. Ook een gezonde mestfauna is essentieel i.f.v. voedsel voor vleermuizen. Dit sluit in grote lijnen aan bij de hierboven toegelichte kennis inzake aanwezige relictten, de natuurwetenschappelijke waarden en de samenhang met de cultuurhistoriek. Dit is een essentieel onderdeel voor dit beschermingsdossier.

In feite is de perimeter van de bescherming bovengronds te beperkt. Zelfs al is het landschap boven de grond gedegradeerd, dan nog is het van belang voor de ondergrond. Het zou goed zijn dat elk relict van dat traditionele landschap bovengronds mee opgenomen wordt. Zo wordt tevens vermeden dat het beschermd erfgoed geïsoleerd raakt in een geïntensiverde of geïurbaniseerde omgeving.

## 3.2 Tekstuele verwijzingen

### Inhoudelijk dossier

Onder 2.1.1, wetenschappelijke waarde, p. 19, vermelding van aspect vleermuizen ontbreekt.

Er wordt geregeld gebruik gemaakt van het woord 'beplanting', hoewel het meestal niet om aan- of opgeplante begroeiing gaat. Correcter zou het gebruik van het woord begroeiing of specifiek houtige dan wel grazige begroeiing zijn.

Onder 3.2.2., p. 25-26, hier zouden best beheeraspecten toegevoegd worden, zoals hoger toegelicht bij de natuurwetenschappelijke waarden van boven- en ondergrond. Levende

materie heeft regelmatig actief en passend onderhoud nodig in functie van het behoud en het voorkomen van kwaliteitsverlies.

### **Passende beoordeling**

Onder 1.2, p. 1, het voorkomen van hellinggrasland op de steilrand wordt niet vermeld.

Onder 2., p. 2, hier ontbreekt een luik over de cultuurhistorische landschapsecologie. Best aanvullen op basis van hierboven toegelichte informatie.

Onder 2.1, p. 2, de erfgoedwaarden zijn niet volledig gedefinieerd en dus onvolledig, zie bovenstaande.

Onder 2.1, p. 3, de beheerdoelstellingen zijn onvolledig. Onder begroeiing dient zeker ook de traditionele situatie van vooral open, soortenrijk hellinggrasland met KLE's en een passend beheer daartoe te worden vermeld. Ook het behoud van de kwaliteit van hoogstamboomgaarden (inclusief het grasland onder de bomen) en een passend beheer daartoe (vervanging bomen die uitvallen, graslandbeheer dat overeenstemt met het traditionele gebruik) zouden logischerwijs hier vermeld worden.

## **Conclusies**

---

Het INBO sluit zich aan bij de stelling in de conclusies van de passende beoordeling dat de natuur- en onroerenderfgoedwaarde nauw met elkaar verbonden zijn. Het samengaan van natuur- en onroerenderfgoeddoelstellingen wordt in de passende beoordeling goed uitgewerkt. Desalniettemin zijn enkele kleine aanvullingen wenselijk.

Daarnaast is het essentieel om een beschrijving van de natuurwetenschappelijke waarde van de typische 'cultuurnatuur' toe te voegen. Heel wat aanwezige natuurelementen zijn immers onlosmakelijk verbonden met het historisch landgebruik en de ontginning.

Ons inziens is de perimeter van de bovengrondse bescherming te beperkt. Het zou goed zijn dat elk relict van dat traditionele landschap bovengronds mee opgenomen wordt. Zo wordt tevens vermeden dat het beschermd erfgoed geïsoleerd raakt in een geïntensiveerde of geïurbaniseerde omgeving.

## **Referenties**

---

Agentschap voor Natuur en Bos (2012). Rapport 03. Instandhoudingsdoelstellingen voor speciale beschermingszones. BE2200036 Plateau van Caestert met hellingbossen en mergelgrotten. Documentnummer 02 11 13 120827. Agentschap voor Natuur en Bos. Brussel.