



Vlaanderen
is wetenschap

Provinciaal Prioritaire Soorten in de provincie Oost-Vlaanderen

Versie 2021

Dirk Maes, Geert De Knijf, Koen Devos, Jan Gouwy, Ralf Gyselings, Jo Packet, Jeroen Speybroeck, Kristijn R. R. Swinnen, Arno Thomaes, Koen Van Den Berge, Wouter Van Landuyt, Gerlinde Van Thuyne & Glenn Vermeersch

**INSTITUUT
NATUUR- EN BOSONDERZOEK**

Auteurs:

Dirk Maes , Geert De Knijf , Koen Devos , Jan Gouwy , Ralf Gyselings , Jo Packet , Jeroen Speybroeck , Arno Thomaes , Koen Van Den Berge , Wouter Van Landuyt , Gerlinde Van Thuyne , Glenn Vermeersch 

Instituut voor Natuur- en Bosonderzoek

Kristijn R. R. Swinnen 

Natuurpunt Studie

Reviewers:

Filiep T'jollyn (INBO), Mark Alderweireldt (provincie Oost-Vlaanderen)

Het INBO is het onafhankelijk onderzoeksinstituut van de Vlaamse overheid dat via toegepast wetenschappelijk onderzoek, data- en kennisontsluiting het biodiversiteitsbeleid en -beheer onderbouwt en evalueert.

Vestiging:

Herman Teirlinckgebouw
INBO Brussel
Havenlaan 88 bus 73, 1000 Brussel
vlaanderen.be/inbo

e-mail:

dirk.maes@inbo.be

Wijze van citeren:

Maes D, De Knijf G, Devos K, Gouwy J, Gyselings R, Packet J, Speybroeck J, Swinnen KRR, Thomaes A, Van Den Berge K, Van Landuyt W, Van Thuyne G & Vermeersch G (2021). Provinciaal Prioritaire Soorten in de provincie Oost-Vlaanderen. Versie 2021. Rapporten van het Instituut voor Natuur- en Bosonderzoek 2021 (53). Instituut voor Natuur- en Bosonderzoek, Brussel.

DOI: doi.org/10.21436/inbor.54728844

D/2022/3241/037

Rapporten van het Instituut voor Natuur- en Bosonderzoek 2021 (53)

ISSN: 1782-9054

Verantwoordelijke uitgever:

Maurice Hoffmann

Foto cover:

Baardmannotje (foto Rollin Verlinde / Vilda)

Dit onderzoek werd uitgevoerd in opdracht van:

Interprovinciaal Kenniscentrum (IPKC)
Provincie Oost-Vlaanderen



Dit werk valt onder een [Creative Commons Naamsvermelding-GelijkDelen 4.0 Internationaal-licentie](https://creativecommons.org/licenses/by-nc-sa/4.0/).

PROVINCIAAL PRIORITAIRE SOORTEN IN DE
PROVINCIE OOST-VLAANDEREN

Versie 2021

Dirk Maes, Geert De Knijf, Koen Devos, Jan Gouwy, Ralf Gyselings, Jo Packet,
Jeroen Speybroeck, Kristijn R. R. Swinnen, Arno Thomaes, Koen Van Den Berge,
Wouter Van Landuyt, Gerlinde Van Thuyne & Glenn Vermeersch

doi.org/10.21436/inbor.54728844

Dankwoord

Zonder de hulp van duizenden vrijwilligers die verspreidingsgegevens verzamelen over verschillende taxonomische groepen is dit soort analyses niet mogelijk. We willen ze dan ook van harte bedanken voor hun voortdurende inzet om de verspreiding van soorten in kaart te brengen. Natuurpunt Studie beheert het dataportaal waarnemingen.be en leverde ons de gegevens aan van verschillende taxonomische groepen (amfibieën en reptielen, broedvogels, zoogdieren, dagvlinders, libellen en sprinkhanen en krekels), waarvoor veel dank.

Voorwoord

In 2013 werden provinciaal prioritaire soorten aangeduid voor de provincie Oost-Vlaanderen (Adriaens et al. 2013). Aangezien er ondertussen heel wat bijkomende kennis werd vergaard over de verspreiding van soorten en diezelfde verspreiding ondertussen nogal wat veranderingen heeft ondergaan, werd het tijd voor het opstellen van een geactualiseerde lijst van soorten die voor het provinciale natuurbehoud en -beheer belangrijk zijn.

Inhoudstafel

Dankwoord.....	2
Voorwoord	2
Samenvatting	3
English abstract	3
1 Inleiding.....	7
2 Materiaal en Methode	8
2.1 Vorige lijst van provinciaal prioritaire soorten.....	8
2.2 Aanduiden van provinciaal prioritaire soorten	10
3 Resultaten	12
3.1 Vaatplanten.....	12
3.1.1 Provinciaal prioritaire soorten	12
3.1.2 Provinciaal belangrijke habitattypische soorten.....	12
3.1.3 Heat map.....	15
3.1.4 Vergelijking met de vorige lijst.....	16
3.1.5 Niet opgenomen soorten.....	16
3.2 Amfibieën en reptielen.....	17
3.2.1 Provinciaal prioritaire soorten	17
3.2.2 Heat map.....	18
3.2.3 Vergelijking met de vorige lijst.....	18
3.2.4 Niet opgenomen soorten.....	19
3.3 Vissen	20
3.3.1 Provinciaal prioritaire soorten	20
3.3.2 Provinciaal belangrijke habitattypische soorten.....	20
3.3.3 Heat map.....	21
3.3.4 Vergelijking met de vorige lijst.....	21



3.4	Broedvogels.....	22
3.4.1	Provinciaal prioritaire soorten	22
3.4.2	Provinciaal belangrijke habitattypische soorten.....	23
3.4.3	Heat map.....	24
3.4.4	Vergelijking met de vorige lijst.....	24
3.4.5	Niet opgenomen soorten.....	25
3.5	Overwinterende watervogels.....	26
3.5.1	Provinciaal prioritaire soorten	26
3.5.2	Heat map.....	27
3.5.3	Vergelijking met de vorige lijst.....	27
3.5.4	Niet opgenomen soorten.....	28
3.6	Zoogdieren	29
3.6.1	Provinciaal prioritaire soorten	29
3.6.2	Provinciaal belangrijke habitattypische soorten.....	29
3.6.3	Heat map.....	30
3.6.4	Vergelijking met de vorige lijst.....	30
3.6.5	Niet opgenomen soorten.....	31
3.7	Dagvlinders.....	32
3.7.1	Provinciaal prioritaire soorten	32
3.7.2	Provinciaal belangrijke habitattypische soorten.....	32
3.7.3	Heat map.....	33
3.7.4	Vergelijking met de vorige lijst.....	33
3.8	Libellen	34
3.8.1	Provinciaal prioritaire soorten	34
3.8.2	Provinciaal belangrijke habitattypische soorten.....	34
3.8.3	Heat map.....	35
3.8.4	Vergelijking met de vorige lijst.....	35



3.8.5	Niet opgenomen soorten.....	36
3.9	Sprinkhanen en krekels.....	37
3.9.1	Provinciaal prioritaire soorten.....	37
3.9.2	Provinciaal belangrijke habitattypische soorten.....	37
3.9.3	Heat map.....	38
3.9.4	Vergelijking met de vorige lijst.....	38
3.10	Overige aanwezige soorten van Europees of Vlaams natuurbehoudsbelang.....	39
3.11	Overzicht.....	40
3.11.1	Soorten.....	40
3.11.2	Heat map.....	41
3.11.3	Vergelijking met de vorige lijst.....	41
3.11.4	Provinciaal belangrijke biotopen.....	42
4	Referenties.....	43
	Lijst van figuren.....	44
	Lijst van tabellen.....	45
5	Bijlagen.....	49
5.1	Vaatplanten.....	49
5.2	Amfibieën en reptielen.....	51
5.3	Vissen.....	52
5.4	Broedvogels.....	53
5.5	Zoogdieren.....	54
5.6	Dagvlinders.....	55
5.7	Libellen.....	55



Vaatplanten (16)

Driekantige bies	<i>Schoenoplectus triquetus</i>
Duits viltkruid	<i>Filago vulgaris</i>
Dwergbloem	<i>Centunculus minimus</i>
Dwerggras	<i>Mibora minima</i>
Groenknolorchis	<i>Liparis loeselii</i>
Grote watereppe	<i>Sium latifolium</i>
Kikkerbeet	<i>Hydrocharis morsus-ranae</i>
Klimopbremraap	<i>Orobancha hederæ</i>
Krabbenscheer	<i>Stratiotes aloides</i>
Moeraskartelblad	<i>Pedicularis palustris</i>
Rivierkruiskruid	<i>Senecio sarracenicus</i>
Schedegeelster	<i>Gagea spathacea</i>
Selderij	<i>Apium graveolens</i>
Stekende bies	<i>Schoenoplectus pungens</i>
Veenreukgras	<i>Hierochloe odorata</i>
Wortelloos kroos	<i>Wolffia arrhiza</i>

Libellen (-)

-

Lieveheersbeestjes (3)

Dertienstippelig lieveheersbeestje	<i>Hippodamia tredecimpunctata</i>
Onbestippeld lieveheersbeestje	<i>Cynegetis impunctata</i>
Tweestippelig lieveheersbeestje	<i>Adalia bipunctata</i>

Spinnen (13)

Alert stekelpalpe	<i>Allomengea scopigera</i>
Bleek langpalpe	<i>Donacochara speciosa</i>
Gehoordnd sierkopje	<i>Saloca diceros</i>
Klokspinetje	<i>Baryphyma duffeyi</i>
Mijtertje	<i>Walckenaeria mitrata</i>
Moeraswielwebspin	<i>Hypsosinga heri</i>
Mossluiper	<i>Apostenus fuscus</i>
Pijlpalpe	<i>Hypomma fulvum</i>
Rietstrekspin	<i>Tetragnatha striata</i>
Torenkopje	<i>Savignia frontata</i>
Wrattenkaakje	<i>Tmeticus affinis</i>
Zompwevertje	<i>Carorita paludosa</i>
Zweephangmatspin	<i>Microlinyphia impigra</i>

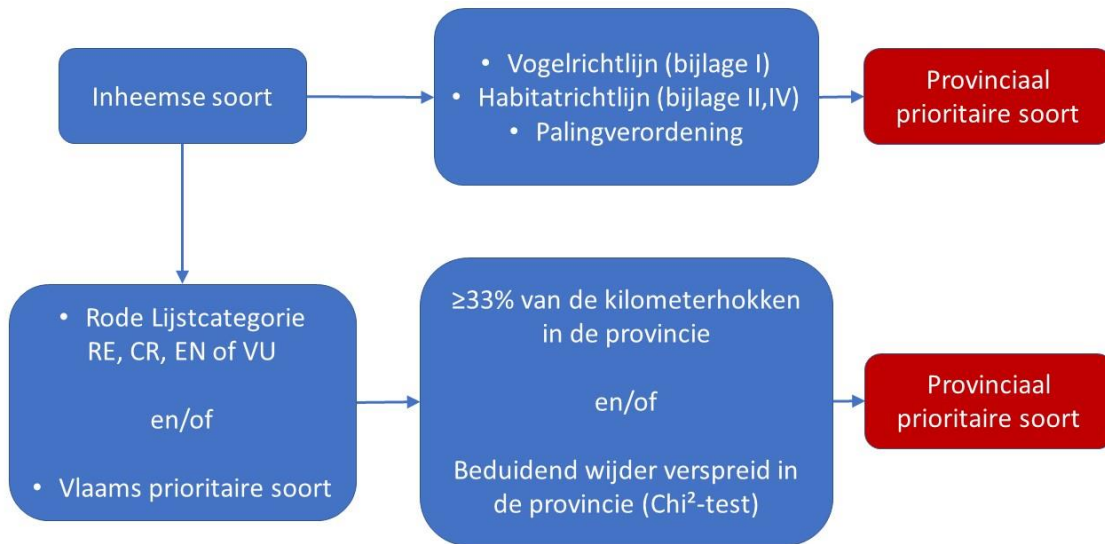
Vissen (2)

Rivierprik	<i>Lampetra fluviatilis</i>
Zeeprik	<i>Petromyzon marinus</i>



2.2 AANDUIDEN VAN PROVINCIAAL PRIORITAIRE SOORTEN

De procedure voor het aanduiden van provinciaal prioritaire soorten en provinciaal belangrijke habitattypische soorten wordt uitvoerig beschreven in Maes et al. (2021). In Figuur 1 geven we schematisch weer welke procedure gevolgd werd om soorten aan te duiden die belangrijk zijn voor het provinciale natuurbehoud en -beleid en in Figuur 2 die voor de bepaling van provinciaal belangrijke habitattypische soorten.



Figuur 1 Flowchart voor het bepalen van provinciaal prioritaire soorten.

Tabel 3 Provinciaal belangrijke habitattypische vaatplanten met aanduiding van het aantal kilometerhokken in Oost-Vlaanderen (OV) en Vlaanderen (VL), het percentage kilometerhokken in Oost-Vlaanderen (%OV), het significantieniveau van de Chi²-test (Chi²) en hun Rode Lijstcategorie (RLC). De soorten staan gerangschikt volgens dalend percentage van het aandeel van de provincie in de verspreiding van de soort in Vlaanderen. De gebruikte afkortingen worden in Box 1 uitgelegd.

Nederlandse naam	Wetenschappelijke naam	OV	VL	%OV	Chi ²	RLC
Heemst	<i>Althaea officinalis</i>	33	54	61.11	***	NT
Kamvaren	<i>Dryopteris cristata</i>	5	9	55.56	-	NT
Reuzenpaardenstaart	<i>Equisetum telmateia</i>	255	488	52.25	***	LC
Spekwortel	<i>Tamus communis</i>	18	36	50	***	LC
Duinvogelmuur	<i>Stellaria pallida</i>	71	146	48.63	***	LC
Schorrenzoutgras	<i>Triglochin maritima</i>	13	28	46.43	-	NT
Verspreidbladig goudveil	<i>Chrysosplenium alternifolium</i>	93	206	45.15	***	LC
Wilde hyacint	<i>Hyacinthoides non-scripta</i>	266	592	44.93	***	LC
Bosroos	<i>Rosa arvensis</i>	89	204	43.63	***	LC
Bosbingelkruid	<i>Mercurialis perennis</i>	61	155	39.35	**	LC
Bosereprijs	<i>Veronica montana</i>	144	372	38.71	***	LC
Hangende zegge	<i>Carex pendula</i>	233	608	38.32	***	LC
Paarbladig goudveil	<i>Chrysosplenium oppositifolium</i>	58	158	36.71	***	LC
Zilte schijnspurrie	<i>Spergularia marina</i>	88	245	35.92	**	LC
Bloedzuring	<i>Rumex sanguineus</i>	292	814	35.87	***	LC
Daslook	<i>Allium ursinum</i>	165	463	35.64	***	LC
Muskuskruid	<i>Adoxa moschatellina</i>	473	1334	35.46	***	LC
Eenbes	<i>Paris quadrifolia</i>	121	343	35.28	***	LC
Heelkruid	<i>Sanicula europaea</i>	33	96	34.38	-	LC
Donkersporig bosviooltje	<i>Viola reichenbachiana</i>	110	322	34.16	**	LC
Bittere veldkers	<i>Cardamine amara</i>	179	539	33.21	***	LC
Bosanemoon	<i>Anemone nemorosa</i>	576	1765	32.63	***	LC
Gevlekte aronskelk	<i>Arum maculatum</i>	460	1420	32.39	***	LC
Grote keverorchis	<i>Listera ovata</i>	91	290	31.38	***	LC
Reuzenzwenkgras	<i>Festuca gigantea</i>	212	681	31.13	***	LC
Aardbeiganzerik	<i>Potentilla sterilis</i>	159	526	30.23	**	LC
Boszegge	<i>Carex sylvatica</i>	328	1135	28.9	**	LC
Framboos	<i>Rubus idaeus</i>	298	1054	28.27	**	LC
Veldlathyrus	<i>Lathyrus pratensis</i>	713	2534	28.14	***	LC
Maarts viooltje	<i>Viola odorata</i>	211	761	27.73	***	LC
Bleeksporig bosviooltje	<i>Viola riviniana</i>	251	914	27.46	***	LC
Krabbenscheer ^{VPS}	<i>Stratiotes aloides</i>	3	11	27.27	-	CR
Drienerfmuur	<i>Moehringia trinervia</i>	311	1142	27.23	***	LC
Gewone salomonszegel	<i>Polygonatum multiflorum</i>	563	2125	26.49	**	LC
Kwelderzegge	<i>Carex extensa</i>	1	4	25	-	CR
Kikkerbeet	<i>Hydrocharis morsus-ranae</i>	34	180	18.89	-	VU
Blauw kweldergras	<i>Puccinellia fasciculata</i>	3	16	18.75	-	EN
Glanzig fonteinkruid	<i>Potamogeton lucens</i>	5	29	17.24	-	EN
Hondsviooltje	<i>Viola canina</i>	17	122	13.93	-	VU
Bevertjes	<i>Briza media</i>	8	71	11.27	-	VU
Weidekervel-torkruid	<i>Oenanthe silaifolia</i>	3	27	11.11	-	EN
Grote wolfsklauw	<i>Lycopodium clavatum</i>	1	9	11.11	-	EN
Wondklaver	<i>Anthyllis vulneraria</i>	7	78	8.97	-	VU
Liggende vleugeltjesbloem	<i>Polygala serpyllifolia</i>	12	140	8.57	-	VU
Kleine ratelaar	<i>Rhinanthus minor</i>	17	206	8.25	-	VU

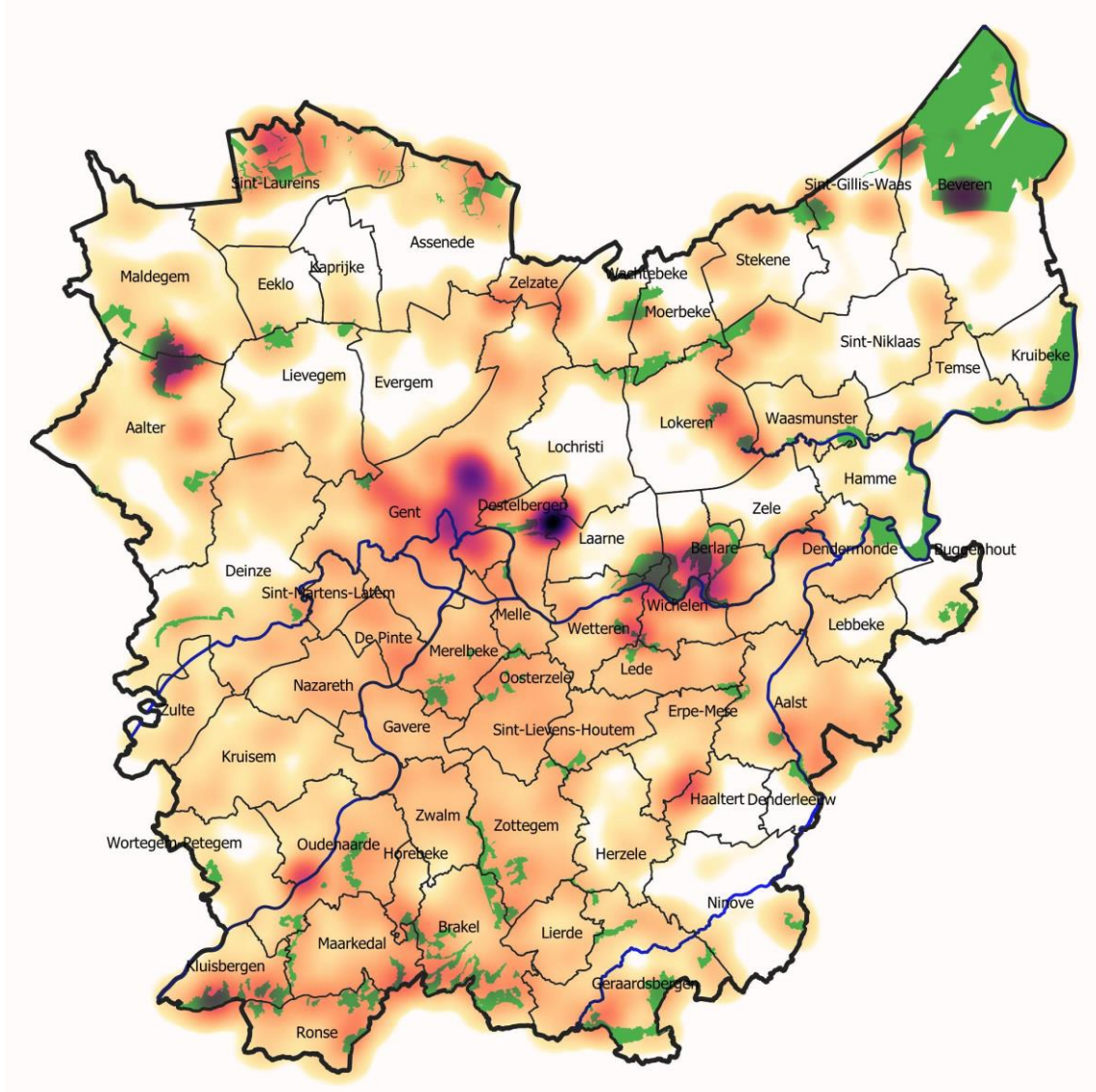
Nederlandse naam	Wetenschappelijke naam	OV	VL	%OV	Chi ²	RLC
Waterdrieblad	<i>Menyanthes trifoliata</i>	11	160	6.88	-	VU
Grote pimpernel	<i>Sanguisorba officinalis</i>	5	76	6.58	-	VU
Heidekartelblad	<i>Pedicularis sylvatica</i>	4	66	6.06	-	VU
Ongelijkbladig fonteinkruid	<i>Potamogeton gramineus</i>	1	18	5.56	-	EN
Doorgroeid fonteinkruid	<i>Potamogeton perfoliatus</i>	2	51	3.92	-	EN
Dwergzegge groep	<i>Carex viridula s.l.</i>	2	59	3.39	-	EN
Klein warkruid	<i>Cuscuta epithymum</i>	2	80	2.5	-	EN
Ronde zonnedauw	<i>Drosera rotundifolia</i>	3	174	1.72	-	VU
Pilvaren	<i>Pilularia globulifera</i>	2	121	1.65	-	VU
Veenpluis	<i>Eriophorum angustifolium</i>	4	285	1.4	-	VU
Rode dophei	<i>Erica cinerea</i>	1	84	1.19	-	VU
Kruipbrem	<i>Genista pilosa</i>	2	181	1.1	-	VU
Loos blaasjeskruid	<i>Utricularia australis</i>	1	130	0.77	-	VU



Foto 1 Driekantige bies (links), één van de provinciaal prioritaire vaatplanten (foto Yves Adams) en Heemst (rechts), één van de provinciaal belangrijke habitattypische vaatplanten in Oost-Vlaanderen (foto Rollin Verlinde).

3.1.3 Heat map

De voor het natuurbehoud belangrijke vaatplanten komen in Oost-Vlaanderen vooral voor rond de stad Gent, in de Scheldevallei ten oosten van Gent (van Damvallei tot Berlare en Overmere) en in het Drongengoed (Figuur 3).



Figuur 3 Heat map van de provinciaal prioritaire en provinciaal belangrijke habitattypische vaatplanten per kilometerhok in Oost-Vlaanderen. Hoe donkerder de kleur, hoe belangrijker de locatie. Natura2000-gebieden worden in het groen weergegeven.

3.1.4 Vergelijking met de vorige lijst

Negen soorten vaatplanten zijn provinciaal prioritair gebleven, tien soorten zijn provinciaal prioritair geworden en zeven soorten zijn niet langer provinciaal prioritair (Bijlage 2).

3.1.5 Niet opgenomen soorten

In Tabel 4 vermelden we de soorten die wel waargenomen werden in de provincie maar om verschillende redenen niet werden opgenomen in de uiteindelijke lijst van provinciaal prioritaire soorten.

Tabel 4 Vaatplanten die niet werden opgenomen in de lijst van provinciaal prioritaire soorten en de reden waarom.

Nederlandse naam	Wetenschappelijke naam	Reden
Akkerboterbloem	<i>Ranunculus arvensis</i>	Adventief
Akkerwalstro	<i>Galium spurium</i>	Adventief
Bleek schildzaad	<i>Alyssum alyssoides</i>	Adventief
Bolderik	<i>Agrostemma githago</i>	Vaak ingezaaid
Brave hendrik	<i>Chenopodium bonus-henricus</i>	Adventief
Dolik	<i>Lolium temulentum</i>	Adventief
Doorwas	<i>Bupleurum rotundifolium</i>	Adventief
Engels gras	<i>Armeria maritima</i>	Adventief
Franse silene	<i>Silene gallica</i>	Adventief
Gipskruid	<i>Gypsophila muralis</i>	Adventief
Klein spiegelklokje	<i>Legousia hybrida</i>	Adventief
Mosbloempje	<i>Crassula tillaea</i>	Sterke toename
Naaldenkervel	<i>Scandix pecten-veneris</i>	Adventief
Nachtkoekoeksbloem	<i>Silene noctiflora</i>	Adventief
Opstijgende steentijm	<i>Calamintha ascendens</i>	Adventief
Valse kamille	<i>Anthemis arvensis</i>	Adventief
Watergentiaan	<i>Nymphoides peltata</i>	Meestal aangeplant
Zomeradonis	<i>Adonis aestivalis</i>	Adventief

3.2 AMFIBIEËN EN REPTIELEN

3.2.1 Provinciaal prioritaire soorten

Oost-Vlaanderen telt drie provinciaal prioritaire amfibieën en reptielen (Tabel 5).

Tabel 5 Provinciaal prioritaire amfibieën en reptielen met aanduiding van het aantal kilometerhokken in Oost-Vlaanderen (OV) en Vlaanderen (VL), het percentage kilometerhokken in Oost-Vlaanderen (%OV), het significantieniveau van de Chi²-test (Chi²) en hun Rode Lijstcategorie (RLC). De soorten staan gerangschikt volgens dalend percentage van het aandeel van de provincie in de verspreiding van de soort in Vlaanderen. De gebruikte afkortingen worden in Box 1 uitgelegd.

Nederlandse naam	Wetenschappelijke naam	OV	VL	%OV	Chi ²	RLC
Vuursalamander ^{VPS+HTS}	<i>Salamandra salamandra</i>	117	185	63.24	***	VU
Rugstreeppad ^{HRL(IV)+HTS}	<i>Epidalea calamita</i>	67	456	14.69	-	VU
Kamsalamander ^{HRL(II+IV)}	<i>Triturus cristatus</i>	74	613	12.07	-	VU

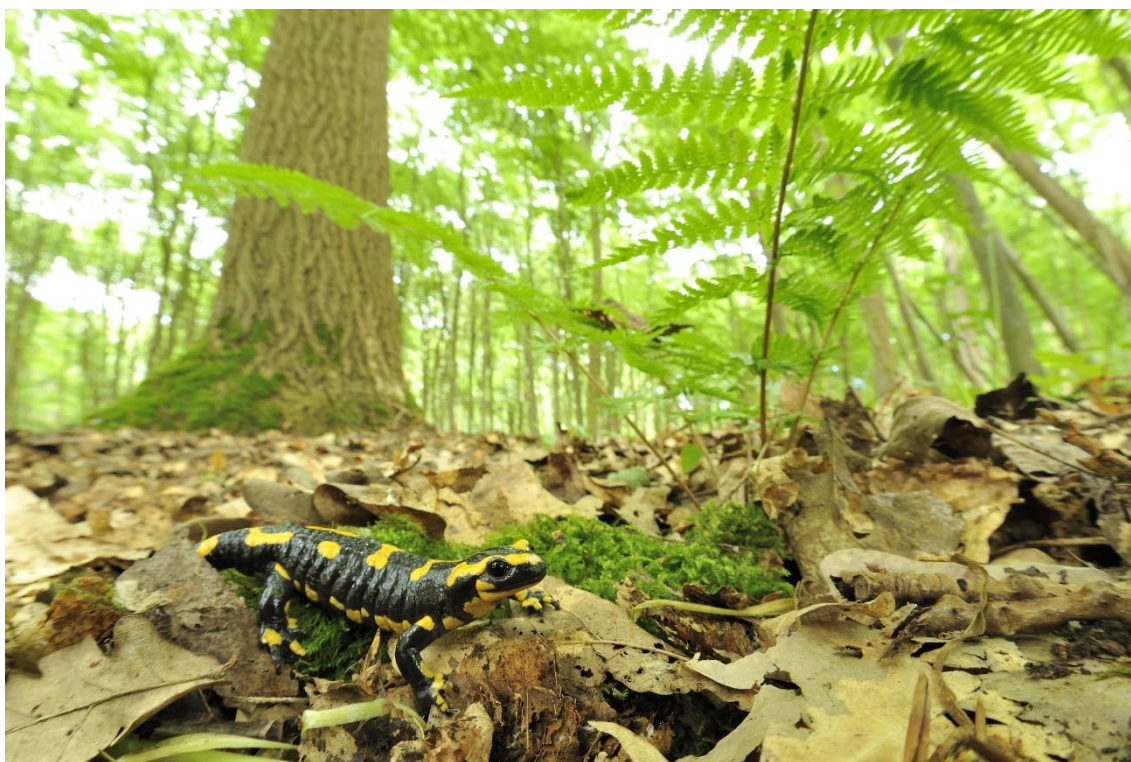
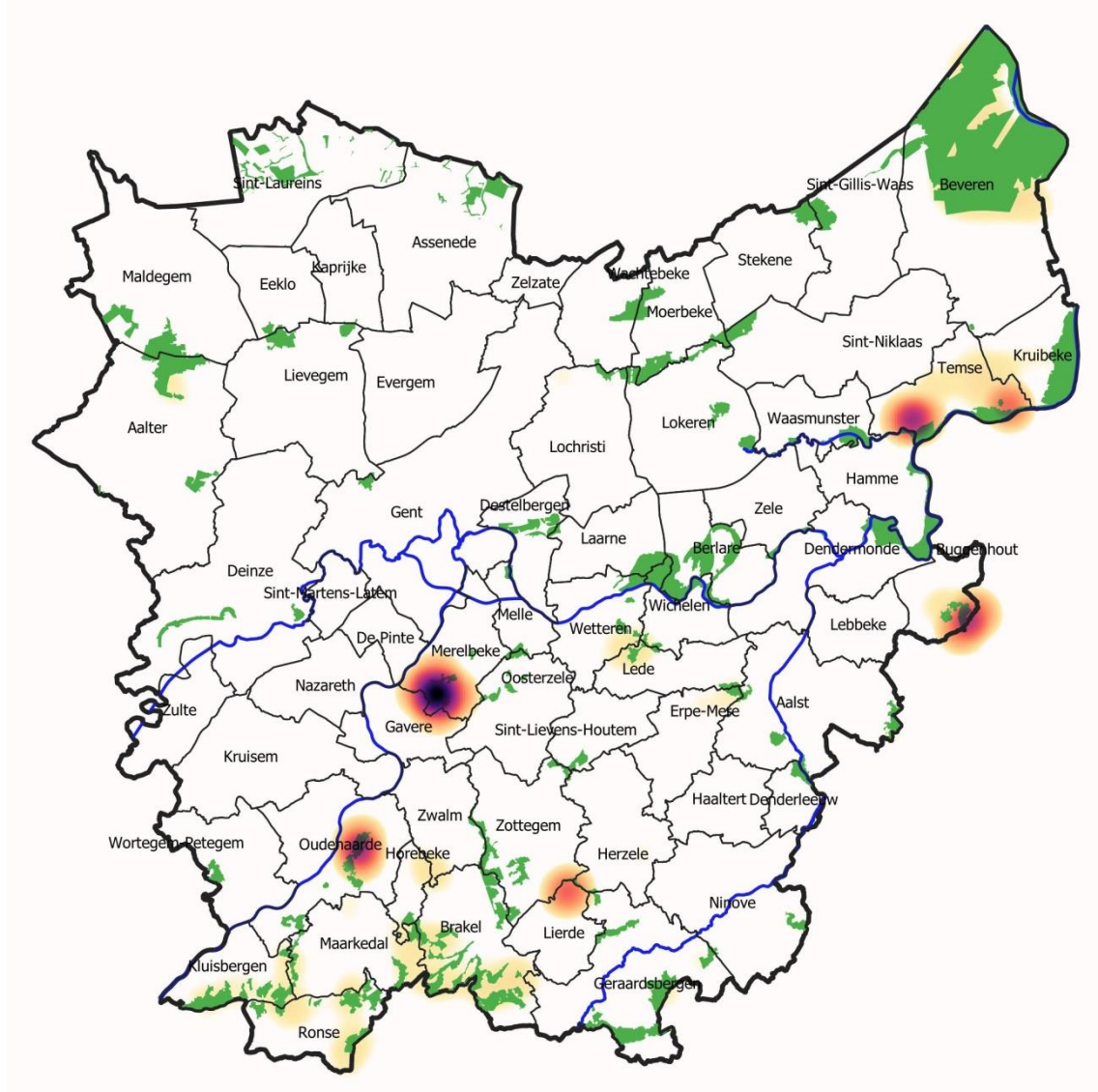


Foto 2 Vuursalamander, één van de provinciaal prioritaire amfibieën in Oost-Vlaanderen (foto Rollin Verlinde).

3.2.2 Heat map

De voor het natuurbehoud belangrijke amfibieën en reptielen komen verspreid voor in Oost-Vlaanderen: de bossen van Merelbeke, de Vlaamse Ardennen en de Beneden Zeescheldevallei (Figuur 4).



Figuur 4 Heat map van de provinciaal prioritaire en provinciaal belangrijke habitattypische amfibieën en reptielen per kilometerhok in Oost-Vlaanderen. Hoe donkerder de kleur, hoe belangrijker de locatie. Natura2000-gebieden worden in het groen weergegeven.

3.2.3 Vergelijking met de vorige lijst

Eén soort amfibie is provinciaal prioritair gebleven (Vuursalamander) en twee soorten zijn provinciaal prioritair geworden (Bijlage 3).

3.2.4 Niet opgenomen soorten

In Tabel 6 vermelden we de soorten die wel waargenomen werden in de provincie maar om verschillende redenen niet werden opgenomen in de uiteindelijke lijst van provinciaal prioritaire soorten.

Tabel 6 Amfibieën en reptielen die niet werden opgenomen in de lijst van provinciaal prioritaire soorten en de reden waarom.

Nederlandse naam	Wetenschappelijke naam	Reden
Boomkikker	<i>Hyla arborea</i>	Geen recente waarnemingen
Gevlekte ringslang	<i>Natrix helvetica</i>	Niet inheems in de provincie
Muurhagedis	<i>Podarcis muralis</i>	Niet inheems in de provincie
Poelkikker	<i>Pelophylax lessonae</i>	Plant zich niet voort in de provincie
Vroedmeesterpad	<i>Alytes obstetricans</i>	Plant zich niet voort in de provincie
Zandhagedis	<i>Lacerta agilis</i>	Plant zich niet voort in de provincie

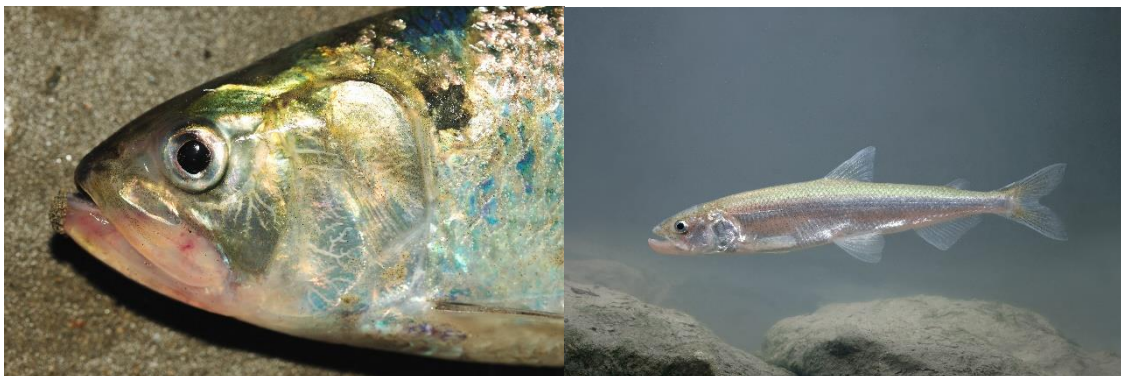


Foto 3 Fint (links), één van de provinciaal prioritaire vissen (foto Yves Adams) en Spiering (rechts), één van de provinciaal belangrijke habitattypische vissen in Oost-Vlaanderen (foto Rollin Verlinde).

3.3 **VISSEN**

3.3.1 Provinciaal prioritaire soorten

Oost-Vlaanderen telt zeven provinciaal prioritaire vissen (Tabel 7). Daarnaast is er nog één soort uit de Rode Lijstcategorie *Bijna in Gevaar* die beduidend meer voorkomt in Oost-Vlaanderen (Vetje; Bijlage 4).

Tabel 7 Provinciaal prioritaire vissen met aanduiding van het aantal meetpuntlocaties in Oost-Vlaanderen (OV) en Vlaanderen (VL), het percentage in Oost-Vlaanderen (%OV), het significantieniveau van de Chi²-test (Chi²) en hun Rode Lijstcategorie (RLC). De soorten staan gerangschikt volgens dalend percentage van het aandeel van de provincie in de verspreiding van de soort in Vlaanderen. De gebruikte afkortingen worden in Box 1 uitgelegd.

Nederlandse naam	Wetenschappelijke naam	OV	VL	%OV	Chi ²	RLC
Fint ^{HRL(II+V)+HTS}	<i>Alosa fallax</i>	5	12	41.67	-	CR
Rivierprik ^{HRL(II+V)}	<i>Lampetra fluviatilis</i>	3	12	25	-	VU
Bittervoorn ^{HRL(II)}	<i>Rhodeus amarus</i>	55	279	19.71	***	LC
Paling ^{REur(CR)+PV}	<i>Anguilla anguilla</i>	139	1000	13.9	-	CR
Donderpad ^{HRL(II)}	<i>Cottus perifretum/rhenanus</i>	15	138	10.87	-	NT
Beekprik ^{HRL(II)+HTS}	<i>Lampetra planeri</i>	9	89	10.11	-	VU
Kleine modderkruiper ^{HRL(II)+HTS}	<i>Cobitis taenia</i>	3	110	2.73	-	NT

3.3.2 Provinciaal belangrijke habitattypische soorten

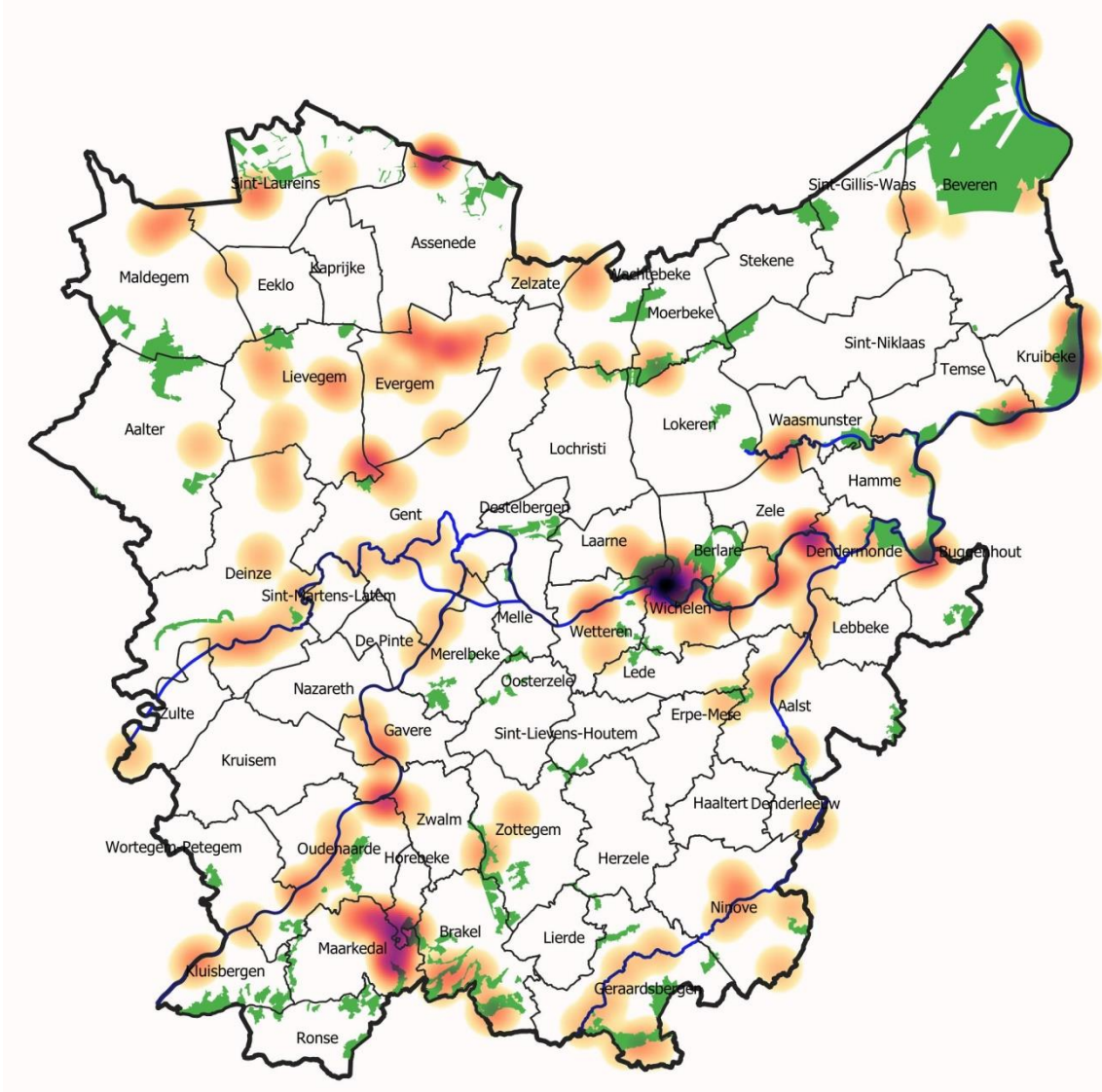
Bovenop de provinciaal prioritaire soorten, telt Oost-Vlaanderen nog drie provinciaal belangrijke habitattypische vissen (Tabel 8).

Tabel 8 Provinciaal belangrijke habitattypische vissen met aanduiding van het aantal meetpuntlocaties in Oost-Vlaanderen (OV) en Vlaanderen (VL), het percentage in Oost-Vlaanderen (%OV), het significantieniveau van de Chi²-test (Chi²) en hun Rode Lijstcategorie (RLC). De soorten staan gerangschikt volgens dalend percentage van het aandeel van de provincie in de verspreiding van de soort in Vlaanderen. De gebruikte afkortingen worden in Box 1 uitgelegd.

Nederlandse naam	Wetenschappelijke naam	OV	VL	%OV	Chi ²	RLC
Spiering	<i>Osmerus eperlanus</i>	20	45	44.44	**	NT
Bot	<i>Platichthys flesus</i>	26	106	27.36	***	LC
Serpeling	<i>Leuciscus leuciscus</i>	10	160	6.25	-	VU

3.3.3 Heat map

De voor het natuurbehoud belangrijke vissen komen in Oost-Vlaanderen vooral voor in de Scheldevallei en in de Vlaamse Ardennen (Figuur 5).



Figuur 5 Heat map van de provinciaal prioritaire en provinciaal belangrijke habitattypische vissen per meetpuntlocatie in Oost-Vlaanderen. Hoe donkerder de kleur, hoe belangrijker de locatie. Natura2000-gebieden worden in het groen weergegeven.

3.3.4 Vergelijking met de vorige lijst

Eén soort is provinciaal prioritair gebleven (Rivierprik), zes soorten zijn provinciaal prioritair geworden en één soort is niet langer provinciaal prioritair (Zeeprik; Bijlage 5).

3.4 BROEDVOGELS

3.4.1 Provinciaal prioritaire soorten

Oost-Vlaanderen telt 31 provinciaal prioritaire broedvogels (Tabel 9). Daarnaast zijn er nog drie soorten uit de Rode Lijstcategorie *Bijna in Gevaar* die beduidend meer voorkomen in Oost-Vlaanderen (Bijlage 6).

Tabel 9 Provinciaal prioritaire broedvogels met aanduiding van het aantal kilometerhokken in Oost-Vlaanderen (OV) en Vlaanderen (VL), het percentage kilometerhokken in Oost-Vlaanderen (%OV), het significantieniveau van de Chi²-test (Chi²) en hun Rode Lijstcategorie (RLC). De soorten staan gerangschikt volgens dalend percentage van het aandeel van de provincie in de verspreiding van de soort in Vlaanderen. De gebruikte afkortingen worden in Box 1 uitgelegd.

Nederlandse naam	Wetenschappelijke naam	OV	VL	%OV	Chi ²	RLC
Strandplevier ^{VRL+HTS}	<i>Charadrius alexandrinus</i>	7	8	87.5	***	CR
Visdief ^{VRL}	<i>Sterna hirundo</i>	121	278	43.53	***	VU
Porseleinhoen ^{VRL}	<i>Porzana porzana</i>	30	75	40	***	CR
Snor	<i>Locustella luscinioides</i>	65	178	36.52	**	CR
Baardmannetje	<i>Panurus biarmicus</i>	21	60	35	-	VU
Steltkluut ^{VRL}	<i>Himantopus himantopus</i>	24	70	34.29	-	EN
Scholekster ^{RLEur(VU)}	<i>Haematopus ostralegus</i>	718	2148	33.43	***	LC
Zwartkopmeeuw ^{VRL}	<i>Ichtyaetus melanocephalus</i>	33	100	33	-	VU
Patrijs	<i>Perdix perdix</i>	761	2343	32.48	***	VU
Slechtvalk ^{VRL}	<i>Falco peregrinus</i>	218	711	30.66	***	EN
Lepelaar ^{VRL}	<i>Platalea leucorodia</i>	43	141	30.5	-	CR
Kluut ^{VRL+HTS}	<i>Recurvirostra avosetta</i>	64	211	30.33	-	VU
Ringmus	<i>Passer montanus</i>	188	635	29.61	**	EN
IJsvogel ^{VRL}	<i>Alcedo atthis</i>	317	1101	28.79	***	VU
Steenuil ^{VPS}	<i>Athene noctua</i>	316	1130	27.96	**	LC
Kievit ^{RLEur(VU)}	<i>Vanellus vanellus</i>	1326	4883	27.16	***	EN
Staartmees	<i>Aegithalos caudatus</i>	688	2547	27.01	***	VU
Bruine kiekendief ^{VRL}	<i>Circus aeruginosus</i>	199	742	26.82	-	EN
Boerenzwaluw	<i>Hirundo rustica</i>	877	3272	26.8	***	VU
Woudaap ^{VRL}	<i>Ixobrychus minutus</i>	24	91	26.37	-	EN
Blauwborst ^{VRL+HTS}	<i>Cyanecula svecica</i>	324	1254	25.84	***	LC
Huismus	<i>Passer domesticus</i>	1066	4408	24.18	***	VU
Wespendief ^{VRL+HTS}	<i>Pernis apivorus</i>	237	1054	22.49	-	NT
Ooievaar ^{VRL}	<i>Ciconia ciconia</i>	65	299	21.74	-	EN
Oehoe ^{VRL}	<i>Bubo bubo</i>	22	109	20.18	-	NE
Kwartelkoning ^{VRL+HTS}	<i>Crex crex</i>	5	32	15.62	-	CR
Roerdomp ^{VRL}	<i>Botaurus stellaris</i>	13	95	13.68	-	CR
Middelste bonte specht ^{VRL+HTS}	<i>Leiopicus medius</i>	38	285	13.33	-	NT
Zwarte specht ^{VRL+HTS}	<i>Dryocopus martius</i>	75	858	8.74	-	NT
Boomleeuwerik ^{VRL+HTS}	<i>Lullula arborea</i>	40	592	6.76	-	NT
Nachtzwaluw ^{VRL+HTS}	<i>Caprimulgus europaeus</i>	8	225	3.56	-	NT



Foto 4 Baardmannetje (links), één van de provinciaal prioritaire broedvogels (foto Glenn Vermeersch) en Bergeend, één van de provinciaal belangrijke habitattypische broedvogels in Oost-Vlaanderen (foto Koen Devos).

3.4.2 Provinciaal belangrijke habitattypische soorten

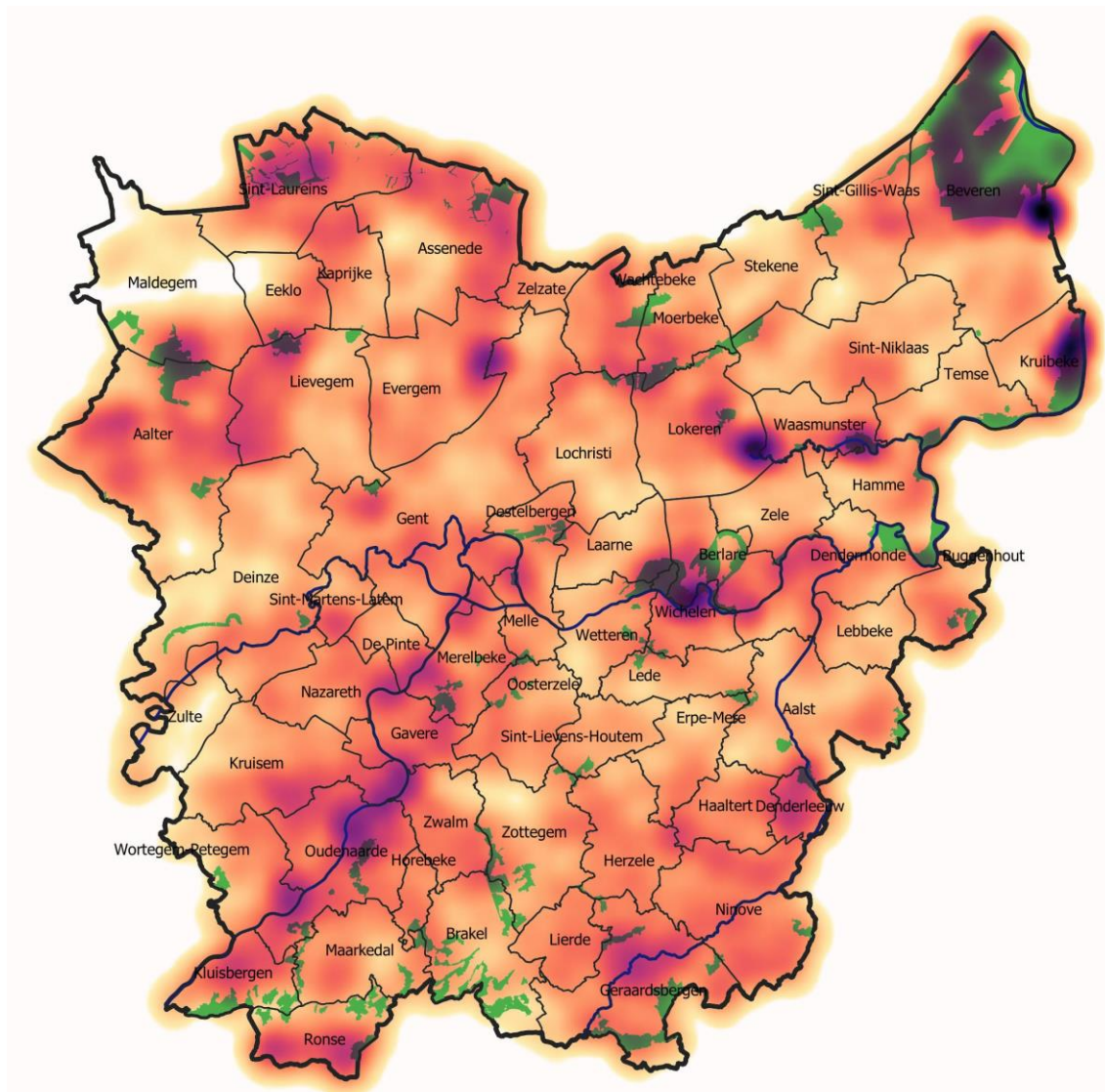
Bovenop de provinciaal prioritaire soorten, telt Oost-Vlaanderen nog 11 provinciaal belangrijke habitattypische broedvogels (Tabel 10).

Tabel 10 Provinciaal belangrijke habitattypische broedvogels met aanduiding van het aantal kilometerhokken in Oost-Vlaanderen (OV) en Vlaanderen (VL), het percentage kilometerhokken in Oost-Vlaanderen (%OV), het significantieniveau van de Chi²-test (Chi²) en hun Rode Lijstcategorie (RLC). De soorten staan gerangschikt volgens dalend percentage van het aandeel van de provincie in de verspreiding van de soort in Vlaanderen. De gebruikte afkortingen worden in Box 1 uitgelegd.

Nederlandse naam	Wetenschappelijke naam	OV	VL	%OV	Chi ²	RLC
Bergeend	<i>Tadorna tadorna</i>	467	1309	35.68	***	LC
Bosuul	<i>Strix aluco</i>	567	2065	27.46	***	LC
Dodaars	<i>Tachybaptus ruficollis</i>	309	1193	25.9	***	LC
Grasmus	<i>Sylvia communis</i>	1752	6954	25.19	***	LC
Tureluur ^{RLEur(VU)}	<i>Tringa totanus</i>	77	313	24.6	-	VU
Graspieper	<i>Anthus pratensis</i>	282	1202	23.46	-	EN
Matkop	<i>Poecile montanus</i>	120	613	19.58	-	EN
Wielewaal ^{VPS}	<i>Oriolus oriolus</i>	99	607	16.31	-	EN
Nachtegaal	<i>Luscinia megarhynchos</i>	74	617	11.99	-	VU
Fluiter	<i>Phylloscopus sibilatrix</i>	13	277	4.69	-	VU
Boompieper ^{VPS}	<i>Anthus trivialis</i>	34	891	3.82	-	NT

3.4.3 Heat map

De voor het natuurbehoud belangrijke broedvogels komen in Oost-Vlaanderen vooral voor in de Scheldevallei en in het havengebied op Antwerpen Linkeroever (Figuur 6).



Figuur 6 Heat map van de provinciaal prioritaire en provinciaal belangrijke habitattypische broedvogels per kilometerhok in Oost-Vlaanderen. Hoe donkerder de kleur, hoe belangrijker de locatie. Natura2000-gebieden worden in het groen weergegeven.

3.4.4 Vergelijking met de vorige lijst

Zeven soorten broedvogels zijn provinciaal prioritair gebleven, 25 soorten zijn provinciaal prioritair geworden en twee soorten zijn niet langer provinciaal prioritair (Bijlage 7).

3.4.5 Niet opgenomen soorten

In Tabel 11 vermelden we de soorten die wel waargenomen werden in de provincie maar om verschillende redenen niet werden opgenomen in de uiteindelijke lijst van provinciaal prioritaire soorten (Vermeersch et al. 2020).

Tabel 11 Broedvogels die niet werden opgenomen in de lijst van provinciaal prioritaire soorten en de reden waarom.

Nederlandse naam	Wetenschappelijke naam	Reden
Buidelmees	<i>Remiz pendulinus</i>	Vermoedelijk uitgestorven
Grauwe klauwier	<i>Lanius collurio</i>	Vermoedelijk niet broedend
Kleine zilverreiger	<i>Egretta garzetta</i>	Vermoedelijk niet broedend
Kwak	<i>Nycticorax nycticorax</i>	Vermoedelijk niet broedend
Pijlstaart	<i>Anas acuta</i>	Vermoedelijk niet broedend
Watersnip	<i>Gallinago gallinago</i>	Slechts zeer uitzonderlijk broedend



Foto 5 Kluut, één van de provinciaal prioritaire overwinterende watervogels in Oost-Vlaanderen (foto Glenn Vermeersch).

3.5 OVERWINTERENDE WATERVOGELS

3.5.1 Provinciaal prioritaire soorten

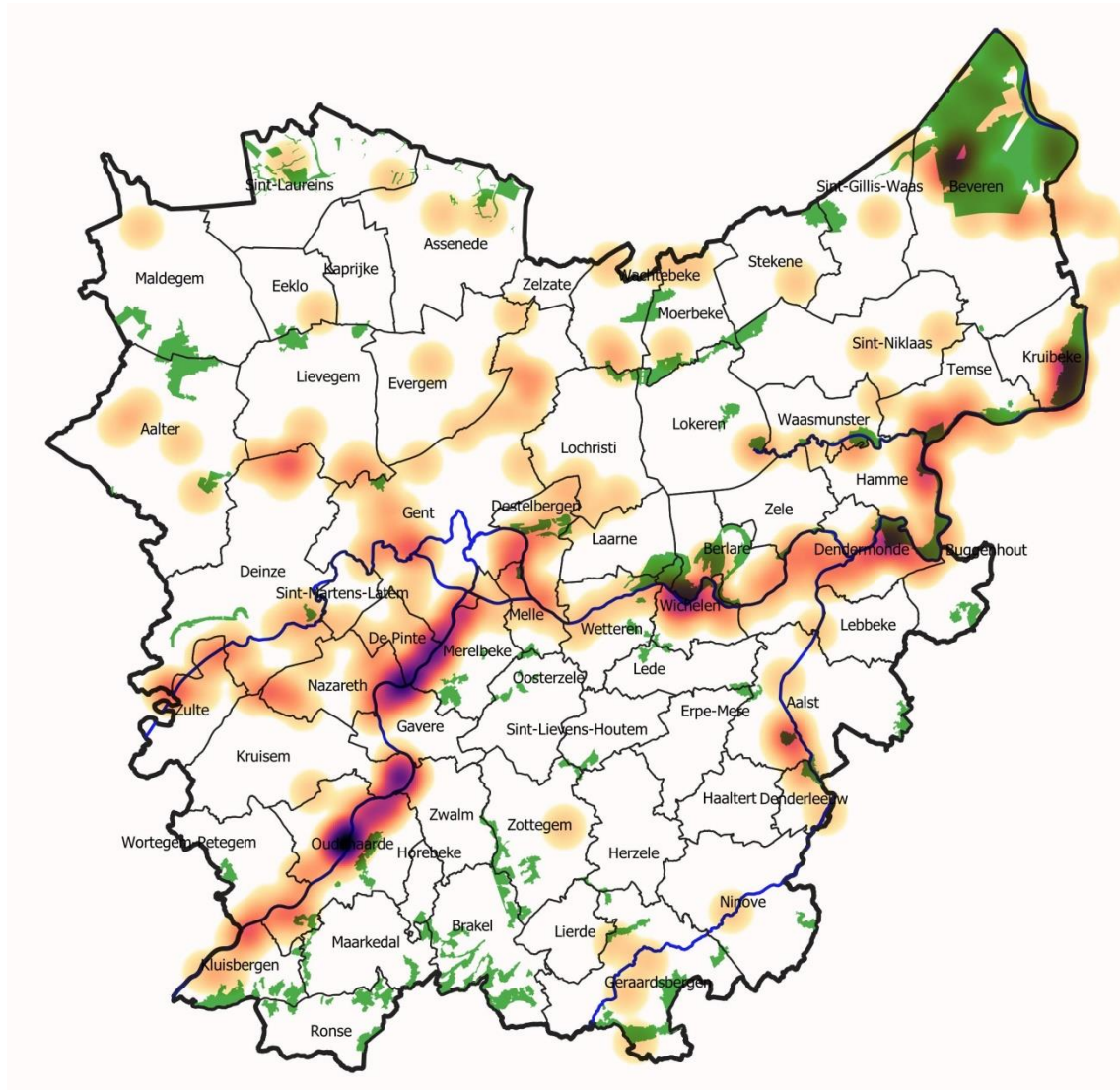
Oost-Vlaanderen telt 18 provinciaal prioritaire overwinterende watervogels (Tabel 12).

Tabel 12 Provinciaal prioritaire overwinterende watervogels met aanduiding van het gemiddelde wintergemiddelde in Oost-Vlaanderen (OV) en Vlaanderen (VL), het percentage in Oost-Vlaanderen (%OV), het significantieniveau van de Chi²-test. De soorten staan gerangschikt volgens dalend percentage van het aandeel van de provincie in de verspreiding van de soort in Vlaanderen. De gebruikte afkortingen worden in Box 1 uitgelegd.

Nederlandse naam	Wetenschappelijke naam	OV	VL	%OV	Sign
Kluut	<i>Recurvirostra avosetta</i>	151	283	53.3	***
Bergeend	<i>Tadorna tadorna</i>	1058	2540	41.66	***
Grauwe gans	<i>Anser anser</i>	4836	12361	39.12	***
Krakeend	<i>Mareca strepera</i>	2683	7755	34.6	***
Slobeend	<i>Spatula clypeata</i>	1199	3494	34.31	***
Tureluur ^{REur(VU)}	<i>Tringa totanus</i>	115	342	33.56	-
Kleine zwaan ^{REur(VU)}	<i>Cygnus columbianus</i>	54	178	30.22	-
Pijlstaart ^{REur(VU)}	<i>Anas acuta</i>	182	608	29.88	-
Wintertaling	<i>Anas crecca</i>	3031	10721	28.27	-
Kuifeend	<i>Aythya fuligula</i>	2233	8179	27.3	-
Wulp	<i>Numenius arquata</i>	1306	5298	24.64	-
Kemphaan	<i>Calidris pugnax</i>	74	312	23.67	-
Smient	<i>Mareca penelope</i>	6238	27245	22.9	-
Tafeleend ^{REur(VU)}	<i>Aythya ferina</i>	468	2510	18.63	-
Kolgans	<i>Anser albifrons</i>	4176	29683	14.07	-
Grote zilverreiger	<i>Casmerodius albus</i>	33	244	13.42	-
Toendrarietgans	<i>Anser serrirostris</i>	257	2592	9.92	-
Goudplevier	<i>Pluvialis apricaria</i>	124	2237	5.52	-

3.5.2 Heat map

De voor het natuurbehoud belangrijke overwinterende watervogels komen in Oost-Vlaanderen vooral voor in Antwerpen Linkeroever en de riviervalleien van de Schelde, de Dender en de Leie (Figuur 7).



Figuur 7 Heat map van de provinciaal prioritaire overwinterende watervogels per telgebied in Oost-Vlaanderen. Hoe donkerder de kleur, hoe belangrijker de locatie. Natura2000-gebieden worden in het groen weergegeven.

3.5.3 Vergelijking met de vorige lijst

18 soorten overwinterende watervogels zijn provinciaal prioritair geworden.

3.5.4 Niet opgenomen soorten

In Tabel 13 vermelden we de soorten die wel waargenomen werden in de provincie maar om verschillende redenen niet werden opgenomen in de uiteindelijke lijst van provinciaal prioritaire soorten.

Tabel 13 Overwinterende watervogels die niet werden opgenomen in de lijst van provinciaal prioritaire soorten en de reden waarom.

Nederlandse naam	Wetenschappelijke naam	Reden
Kleine rietgans	<i>Anser brachyrhynchus</i>	Komt nauwelijks voor in de provincie

3.6 ZOOGDIEREN

3.6.1 Provinciaal prioritaire soorten

Oost-Vlaanderen telt drie provinciaal prioritaire zoogdieren (Tabel 14). Daarnaast zijn er nog twee soorten uit de Rode Lijstcategorie *Bijna in Gevaar* die beduidend meer voorkomen in Oost-Vlaanderen (Bijlage 8).

Tabel 14 Provinciaal prioritaire zoogdieren met aanduiding van het aantal kilometerhokken in Oost-Vlaanderen (OV) en Vlaanderen (VL), het percentage kilometerhokken in Oost-Vlaanderen (%OV), het significantieniveau van de Chi²-test (Chi²) en hun Rode Lijstcategorie (RLC). De soorten staan gerangschikt volgens dalend percentage van het aandeel van de provincie in de verspreiding van de soort in Vlaanderen. De gebruikte afkortingen worden in Box 1 uitgelegd.

Nederlandse naam	Wetenschappelijke naam	OV	VL	%OV	Chi ²	RLC
Europese otter ^{HRL(II+IV)}	<i>Lutra lutra</i>	14	20	70	**	CR
Veldspitsmuis ^{VPS}	<i>Crocidura leucodon</i>	20	41	48.78	***	EN
Europese bever ^{HRL(II+IV)}	<i>Castor fiber</i>	195	951	20.5	-	VU

3.6.2 Provinciaal belangrijke habitattypische soorten

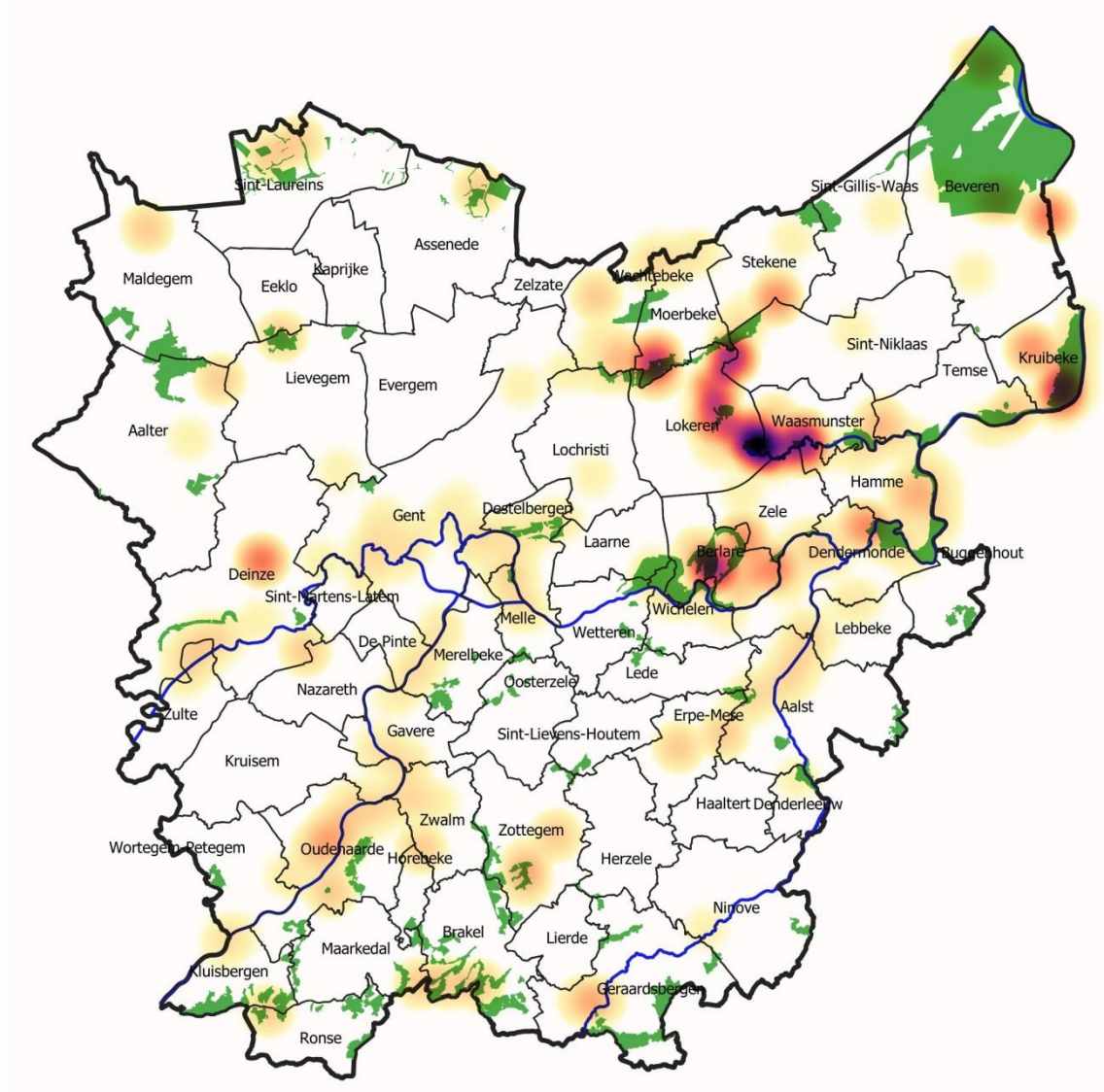
Bovenop de provinciaal prioritaire soorten, telt Oost-Vlaanderen nog twee provinciaal belangrijke habitattypische zoogdieren (Tabel 15).

Tabel 15 Provinciaal belangrijke habitattypische zoogdieren met aanduiding van het aantal kilometerhokken in Oost-Vlaanderen (OV) en Vlaanderen (VL), het percentage kilometerhokken in Oost-Vlaanderen (%OV), het significantieniveau van de Chi²-test (Chi²) en hun Rode Lijstcategorie (RLC). De soorten staan gerangschikt volgens dalend percentage van het aandeel van de provincie in de verspreiding van de soort in Vlaanderen. De gebruikte afkortingen worden in Box 1 uitgelegd.

Nederlandse naam	Wetenschappelijke naam	OV	VL	%OV	Chi ²	RLC
Waterspitsmuis	<i>Neomys fodiens</i>	11	43	25.58	-	EN
Eikelmuis	<i>Elomys quercinus</i>	15	141	10.64	-	EN

3.6.3 Heat map

De voor het natuurbehoud belangrijke zoogdieren komen in Oost-Vlaanderen vooral voor in het Berlarebroek, de polder van Kruibeke en in de Durmevallei (Figuur 8).



Figuur 8 Heat map van de provinciaal prioritaire en provinciaal belangrijke habitattypische zoogdieren per kilometerhok in Oost-Vlaanderen. Hoe donkerder de kleur, hoe belangrijker de locatie. Natura2000-gebieden worden in het groen weergegeven.

3.6.4 Vergelijking met de vorige lijst

Drie soorten zoogdieren zijn provinciaal prioritair geworden (Bijlage 9).

3.6.5 Niet opgenomen soorten

In Tabel 16 vermelden we de soorten die wel waargenomen werden in de provincie maar om verschillende redenen niet werden opgenomen in de uiteindelijke lijst van provinciaal prioritaire soorten.

Tabel 16 Zoogdieren die niet werden opgenomen in de lijst van provinciaal prioritaire soorten en de reden waarom.

Nederlandse naam	Wetenschappelijke naam	Reden
Gewone bruinvis ^{HRL(IV)}	<i>Phocoena phocoena</i>	Enkel zwervers in de Schelde
Gewone zeehond ^{HRL(II)}	<i>Phoca vitulina</i>	Enkel zwervers in de Schelde
Grijze zeehond ^{HRL(II)}	<i>Halichoerus grypus</i>	Enkel zwervers in de Schelde



Foto 6 Europese otter (links), één van de provinciaal prioritaire zoogdieren (foto Yves Adams) en Waterspitsmuis (rechts), één van de provinciaal belangrijke habitattypische zoogdieren in Oost-Vlaanderen (foto Rollin Verlinde).



Foto 7 Kleine vos (links), één van de provinciaal prioritaire dagvlinders (foto Valérie Goethals) en Grote weerschijnvlinder, één van de provinciaal belangrijke habitattypische dagvlinders in Oost-Vlaanderen (foto Lars Soerink).

3.7 DAGVLINDERS

3.7.1 Provinciaal prioritaire soorten

Oost-Vlaanderen telt twee provinciaal prioritaire dagvlinders (Tabel 17).

Tabel 17 Provinciaal prioritaire dagvlinders met aanduiding van het aantal kilometerhokken in Oost-Vlaanderen (OV) en Vlaanderen (VL), het percentage kilometerhokken in Oost-Vlaanderen (%OV), het significantieniveau van de Chi²-test (Chi²) en hun Rode Lijstcategorie (RLC). De soorten staan gerangschikt volgens dalend percentage van het aandeel van de provincie in de verspreiding van de soort in Vlaanderen. De gebruikte afkortingen worden in Box 1 uitgelegd.

Nederlandse naam	Wetenschappelijke naam	OV	VL	%OV	Chi ²	RLC
Oranje zandoogje ^{VPS}	<i>Pyronia tithonus</i>	1763	5875	30.01	***	LC
Kleine vos	<i>Aglais urticae</i>	1514	5988	25.28	***	EN

3.7.2 Provinciaal belangrijke habitattypische soorten

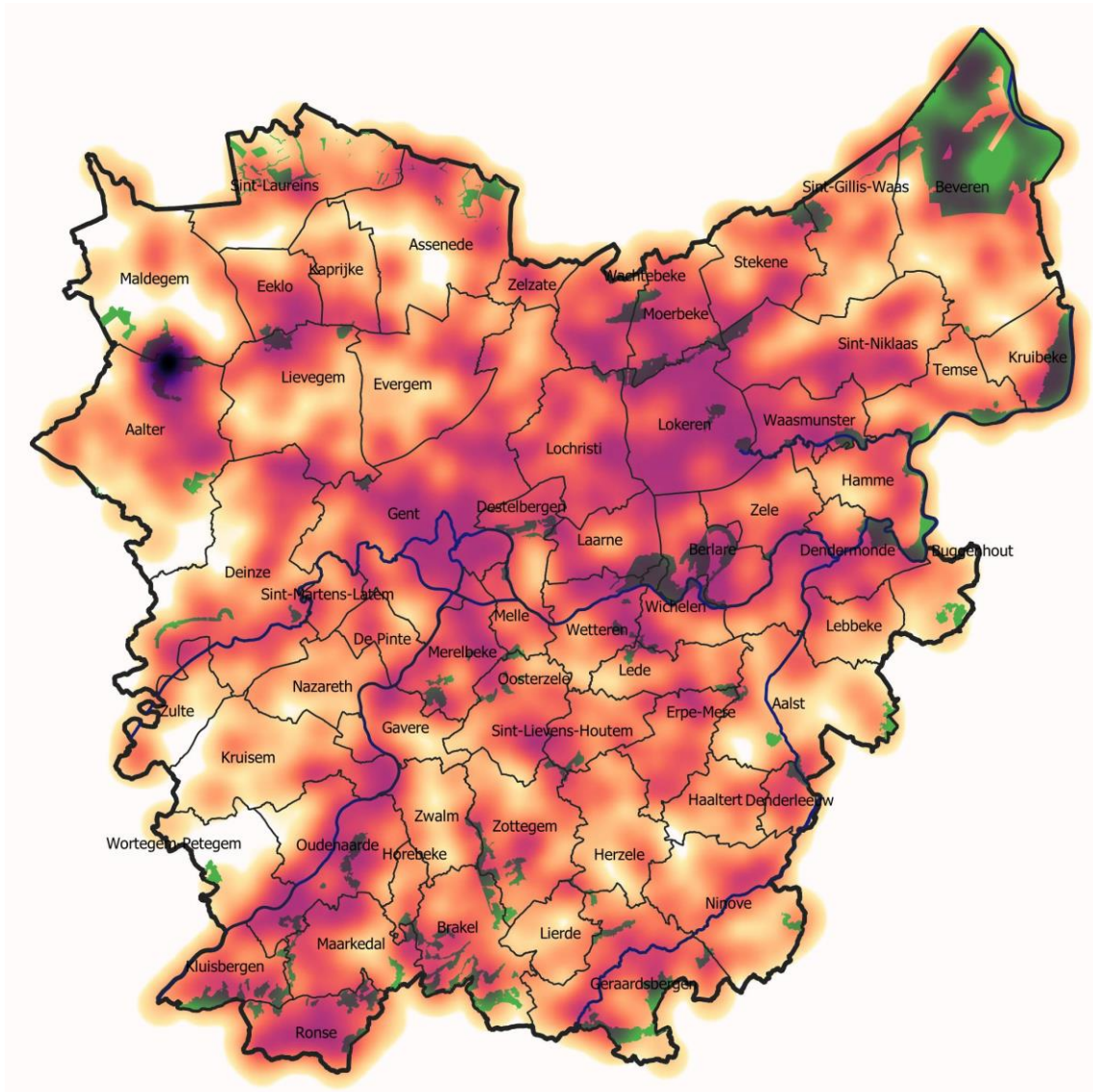
Bovenop de provinciaal prioritaire soorten, telt Oost-Vlaanderen nog vier provinciaal belangrijke habitattypische dagvlinders (Tabel 18).

Tabel 18 Provinciaal belangrijke habitattypische dagvlinders met aanduiding van het aantal kilometerhokken in Oost-Vlaanderen (OV) en Vlaanderen (VL), het percentage kilometerhokken in Oost-Vlaanderen (%OV), het significantieniveau van de Chi²-test (Chi²) en hun Rode Lijstcategorie (RLC). De soorten staan gerangschikt volgens dalend percentage van het aandeel van de provincie in de verspreiding van de soort in Vlaanderen. De gebruikte afkortingen worden in Box 1 uitgelegd.

Nederlandse naam	Wetenschappelijke naam	OV	VL	%OV	Chi ²	RLC
Bruin blauwtje	<i>Aricia agestis</i>	1155	3686	31.33	***	LC
Grote weerschijnvlinder	<i>Apatura iris</i>	143	554	25.81	-	LC
Aardbeivlinder	<i>Pyrgus malvae</i>	5	20	25	-	EN
Groentje	<i>Callophrys rubi</i>	4	310	1.29	-	EN

3.7.3 Heat map

De voor het natuurbehoud belangrijke dagvlinders komen voor in het Drongengoed, maar ook elders verspreid voor in Oost-Vlaanderen (Figuur 9).



Figuur 9 Heat map van de provinciaal prioritaire en provinciaal belangrijke habitattypische dagvlinders per kilometerhok in Oost-Vlaanderen. Hoe donkerder de kleur, hoe belangrijker de locatie. Natura2000-gebieden worden in het groen weergegeven.

3.7.4 Vergelijking met de vorige lijst

Twee soorten dagvlinders zijn provinciaal prioritair geworden en zes soorten zijn niet langer provinciaal prioritair (Bijlage 10).

3.8 LIBELLEN

3.8.1 Provinciaal prioritaire soorten

Oost-Vlaanderen telt drie provinciaal prioritaire libellen (Tabel 19).

Tabel 19 Provinciaal prioritaire libellen met aanduiding van het aantal kilometerhokken in Oost-Vlaanderen (OV) en Vlaanderen (VL), het percentage kilometerhokken in Oost-Vlaanderen (%OV), het significantieniveau van de Chi²-test (Chi²) en hun Rode Lijstcategorie (RLC). De soorten staan gerangschikt volgens dalend percentage van het aandeel van de provincie in de verspreiding van de soort in Vlaanderen. De gebruikte afkortingen worden in Box 1 uitgelegd.

Nederlandse naam	Wetenschappelijke naam	OV	VL	%OV	Chi ²	RLC
Variabele waterjuffer ^{VPS+HTS}	<i>Coenagrion pulchellum</i>	113	348	32.47	**	LC
Vroege glazenmaker ^{VPS+HTS}	<i>Aeshna isocles</i>	200	639	31.3	***	LC
Gevlekte witsnuitlibel ^{HRL(II+IV)+HTS}	<i>Leucorrhinia pectoralis</i>	11	175	6.29	-	CR

3.8.2 Provinciaal belangrijke habitattypische soorten

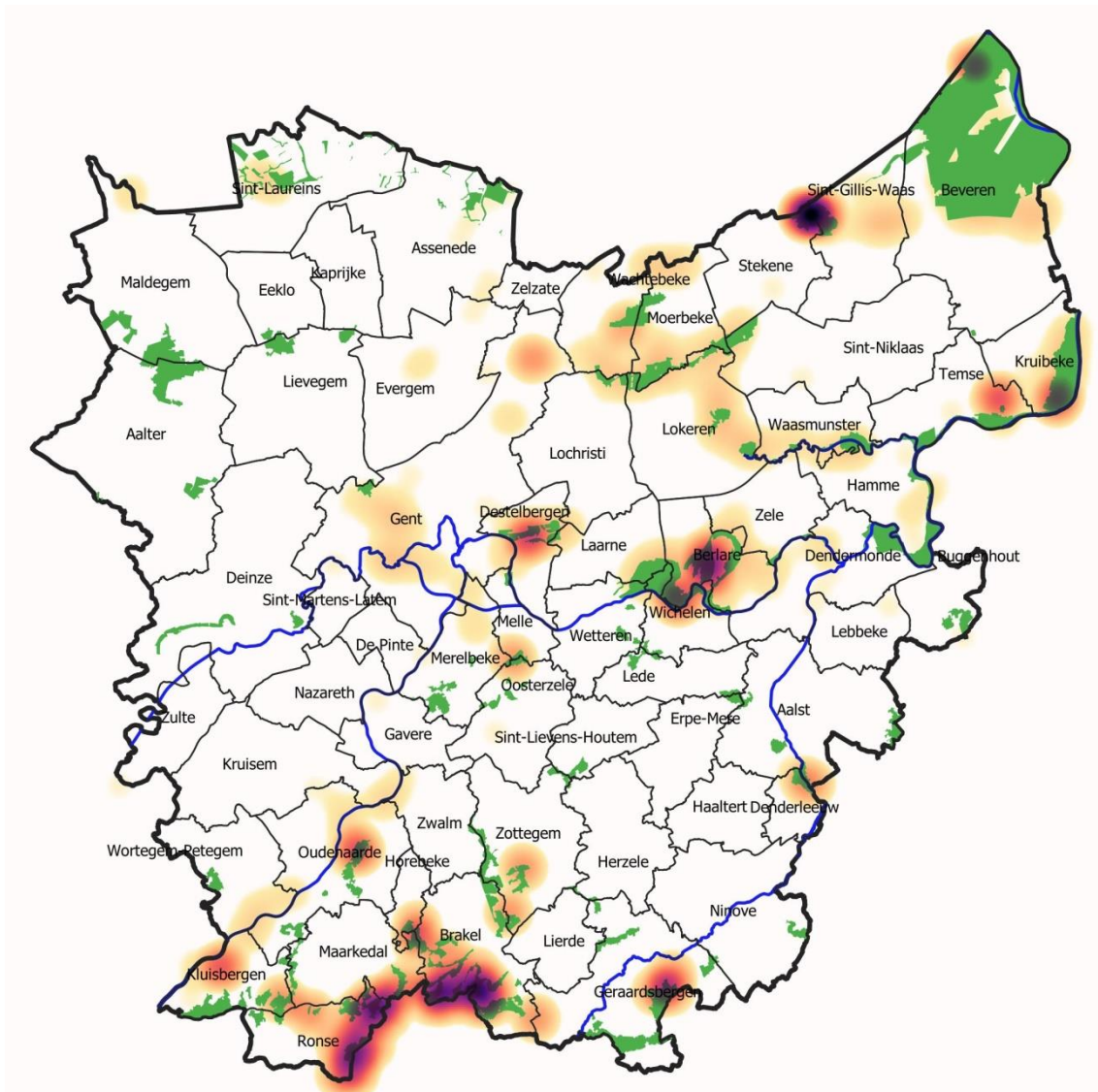
Bovenop de provinciaal prioritaire soorten, telt Oost-Vlaanderen nog twee provinciaal belangrijke habitattypische libellen (Tabel 20).

Tabel 20 Provinciaal belangrijke habitattypische libellen met aanduiding van het aantal kilometerhokken in Oost-Vlaanderen (OV) en Vlaanderen (VL), het percentage kilometerhokken in Oost-Vlaanderen (%OV), het significantieniveau van de Chi²-test (Chi²) en hun Rode Lijstcategorie (RLC). De soorten staan gerangschikt volgens dalend percentage van het aandeel van de provincie in de verspreiding van de soort in Vlaanderen. De gebruikte afkortingen worden in Box 1 uitgelegd.

Nederlandse naam	Wetenschappelijke naam	OV	VL	%OV	Chi ²	RLC
Gewone bronlibel	<i>Cordulegaster boltonii</i>	35	177	19.77	-	EN
Venwitsnuitlibel	<i>Leucorrhinia dubia</i>	3	196	1.53	-	VU

3.8.3 Heat map

De voor het natuurbehoud belangrijke libellen komen in Oost-Vlaanderen vooral voor in de Vlaamse Ardennen, de Scheldevallei, Durme en Moervaart en in het Stropersbos in Stekene (Figuur 10).



Figuur 10 Heat map van de provinciaal prioritaire en provinciaal belangrijke habitattype libellen per kilometerhok in Oost-Vlaanderen. Hoe donkerder de kleur, hoe belangrijker de locatie. Natura2000-gebieden worden in het groen weergegeven.

3.8.4 Vergelijking met de vorige lijst

Drie soorten libellen zijn provinciaal prioritair geworden (Bijlage 11).

3.8.5 Niet opgenomen soorten

In Tabel 21 vermelden we de soorten die wel waargenomen werden in de provincie maar om verschillende redenen niet werden opgenomen in de uiteindelijke lijst van provinciaal prioritaire soorten.

Tabel 21 Libellen die niet werden opgenomen in de lijst van provinciaal prioritaire soorten en de reden waarom.

Nederlandse naam	Wetenschappelijke naam	Reden
Noordse witsnuitlibel	<i>Leucorrhinia rubicunda</i>	Geen voortplanting in de provincie



Foto 8 Variabele waterjuffer (links), één van de provinciaal prioritaire libellen (foto Geert De Knijf) en Gewone bronlibel (rechts), één van de provinciaal belangrijke habitattypische libellen in Oost-Vlaanderen (foto Valérie Goethals).

3.9 SPRINKHANEN EN KREKELS

3.9.1 Provinciaal prioritaire soorten

Oost-Vlaanderen telt geen provinciaal prioritaire sprinkhanen en krekels.

3.9.2 Provinciaal belangrijke habitattypische soorten

Bovenop de provinciaal prioritaire soorten, telt Oost-Vlaanderen nog één provinciaal belangrijke habitattypische krekel (Tabel 22).

Tabel 22 Provinciaal belangrijke habitattypische sprinkhanen en krekels met aanduiding van het aantal kilometerhokken in Oost-Vlaanderen (OV) en Vlaanderen (VL), het percentage kilometerhokken in Oost-Vlaanderen (%OV), het significantieniveau van de Chi²-test (Chi²) en hun Rode Lijstcategorie (RLC). De soorten staan gerangschikt volgens dalend percentage van het aandeel van de provincie in de verspreiding van de soort in Vlaanderen. De gebruikte afkortingen worden in Box 1 uitgelegd.

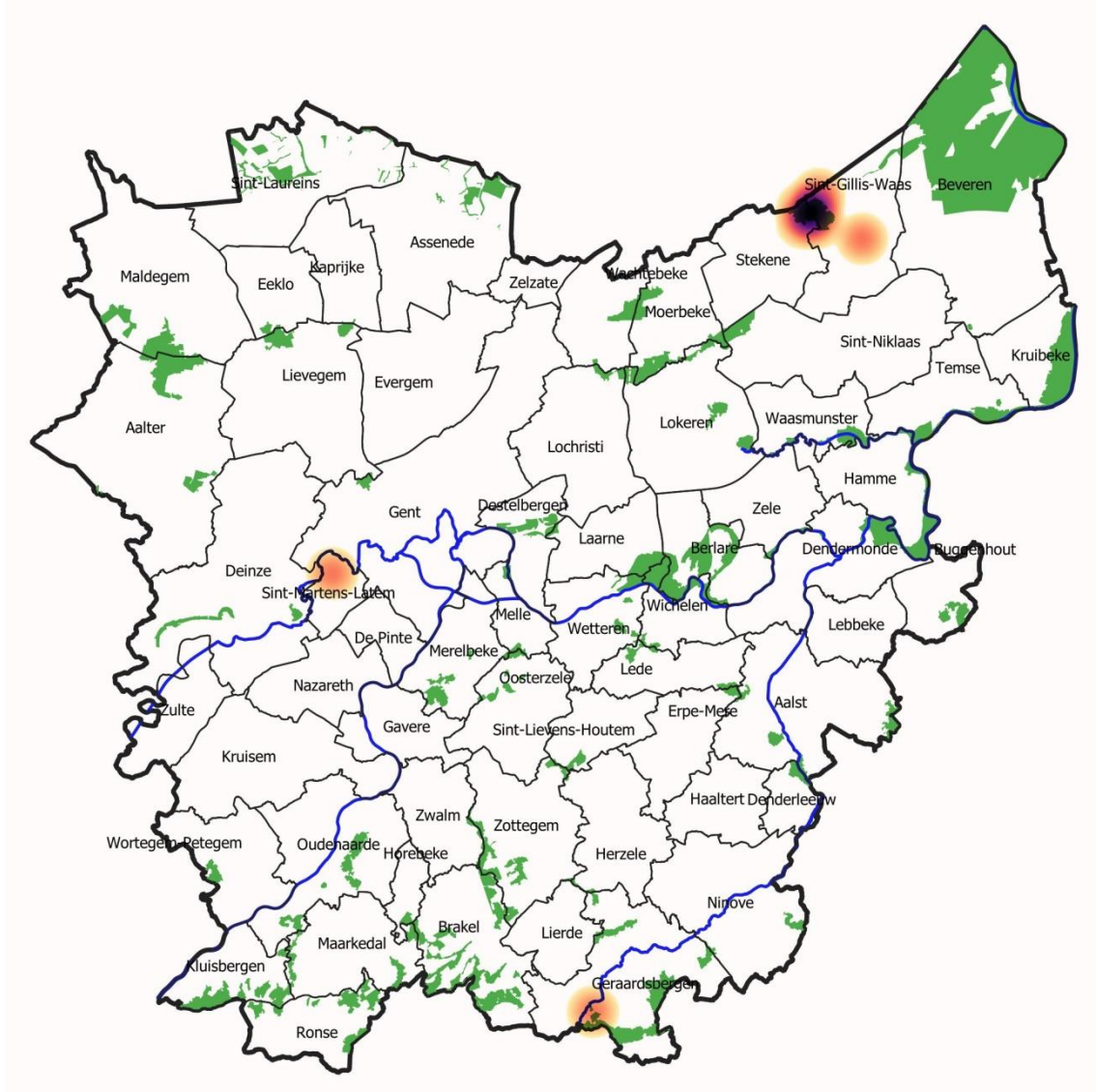
Nederlandse naam	Wetenschappelijke naam	OV	VL	%OV	Chi ²	RLC
Veldkrekel	<i>Gryllus campestris</i>	8	337	2.37	-	EN



Foto 9 Veldkrekel, één van de provinciaal belangrijke habitattypische krekels in Oost-Vlaanderen (foto Rollin Verlinde).

3.9.3 Heat map

De voor het natuurbehoud belangrijke sprinkhanen en krekels komen in Oost-Vlaanderen vooral voor in het Stropersbos (Figuur 11).



Figuur 11 Heat map van de provinciaal prioritaire en provinciaal belangrijke habitattypische sprinkhanen en krekels per kilometerhok in Oost-Vlaanderen. Hoe donkerder de kleur, hoe belangrijker de locatie. Natura2000-gebieden worden in het groen weergegeven.

3.9.4 Vergelijking met de vorige lijst

Geen enkele soort werd eerder aangeduid als provinciaal prioritair en ook nu is dat het geval.

3.10 OVERIGE AANWEZIGE SOORTEN VAN EUROPEES OF VLAAMS NATUURBEHOUDSBELANG

In Oost-Vlaanderen komen naast de hoger vermelde soorten nog enkele soorten voor die op de Habitatrichtlijn staan en/of Vlaams prioritaire soorten zijn en waarvoor de provincie dus een grote verantwoordelijkheid draagt: 15 vleermuizen, één mollusk, twee nachtvlinders en één saproxyle kever (Tabel 23).

Tabel 23 Provinciaal prioritaire soorten van Vlaams of Europees natuurbelangsbelang uit andere taxonomische groepen die in Oost-Vlaanderen voorkomen. De gebruikte afkortingen worden in Box 1 uitgelegd.

Nederlandse naam	Wetenschappelijke naam
Vleermuizen (15)	
Baardvleermuis ^{HRL(IV)}	<i>Myotis mystacinus</i>
Bosvleermuis ^{HRL(IV)}	<i>Nyctalus leisleri</i>
Franjestaart ^{HRL(IV)}	<i>Myotis nattereri</i>
Gewone dwergvleermuis ^{HRL(IV)}	<i>Pipistrellus pipistrellus</i>
Gewone grootoorvleermuis ^{HRL(IV)}	<i>Plecotus auritus</i>
Grijze grootoorvleermuis ^{HRL(IV)}	<i>Plecotus austriacus</i>
Ingekorven vleermuis ^{HRL(II+IV)}	<i>Myotis emarginatus</i>
Kleine dwergvleermuis ^{HRL(IV)}	<i>Pipistrellus pygmaeus</i>
Laatvlieger ^{HRL(IV)}	<i>Eptesicus serotinus</i>
Meervleermuis ^{HRL(II+IV)}	<i>Myotis dasycneme</i>
Mopsvleermuis ^{HRL(II+IV)}	<i>Barbastella barbastellus</i>
Rosse vleermuis ^{HRL(IV)}	<i>Nyctalus noctula</i>
Ruige dwergvleermuis ^{HRL(IV)}	<i>Pipistrellus nathusii</i>
Tweekleurige vleermuis ^{HRL(IV)}	<i>Vespertilio murinus</i>
Watervleermuis ^{HRL(IV)}	<i>Myotis daubentonii</i>
Mollusken (1)	
Zeggekorfslak ^{HRL(II)}	<i>Vertigo moulinsiana</i>
Nachtvlinders (2)	
Spaanse vlag ^{HRL(II)}	<i>Euplagia quadripunctaria</i>
Teunisbloempijlstaart ^{HRL(IV)}	<i>Proserpinus proserpina</i>
Saproxyle kevers (1)	
Vermiljoenkever ^{HRL(II)}	<i>Cucujus cinnaberinus</i>

3.11 OVERZICHT

3.11.1 Soorten

In totaal telt Oost-Vlaanderen 102 provinciaal prioritaire soorten en 81 provinciaal belangrijke habitattypische soorten (Tabel 24).

Tabel 24 Aantal provinciaal prioritaire soorten (PPS) en provinciaal belangrijke habitattypische soorten (PBHS) per taxonomische groep in Oost-Vlaanderen.

Taxonomische_groep	PPS	PBHS	Totaal
Amfibieën en reptielen	3	-	3
Bladmossen	-	-	-
Broedvogels	31	11	42
Dagvlinders	2	4	6
Libellen	3	2	5
Mollusken	1	-	1
Nachtvlinders	2	-	2
Overwinterende watervogels	18	-	18
Saproxyle kevers	1	-	1
Spinnen	-	-	-
Sprinkhanen	-	1	1
Vaatplanten	16	58	74
Vissen	7	3	10
Vleermuizen	15	-	15
Zoogdieren	3	2	5
Totaal	102	81	183

3.11.4 Provinciaal belangrijke biotopen

In Oost-Vlaanderen zijn vooral enkele bostypen belangrijke biotopen en in minder mate ook schorren (Tabel 25).

Tabel 25 Europese habitattypes waarin minstens tien provinciaal prioritaire en/of provinciaal belangrijke habitattypische soorten voorkomen in Oost-Vlaanderen.

Habitat	Omschrijving	Aantal
91E0	Bossen op alluviale grond met <i>Alnion glutinosa</i> en <i>Fraxinus excelsior</i> (Alno-Padion, <i>Alnion incanae</i> , <i>Salicion albae</i>)	22
9130	Beukenbossen van het type <i>Asperulo-Fagetum</i> , subtype Atlantisch neutrofiel beukenbos	16
9160	Sub-Atlantische en midden-Europese wintereikenbossen of eikenhaagbeukbossen	15
9120	Atlantische zuurminnende beukenbossen met <i>Ilex</i> en soms ook <i>Taxus</i> in de ondergroei	10
1330	Atlantische schorren (<i>Glauco-Puccinellietalia maritimae</i>)	10



Foto 10 Zeggekorfslak, één van de provinciaal prioritaire slakken in Oost-Vlaanderen (foto Rollin Verlinde).

4 REFERENTIES

- Adriaens D, Adriaens T, De Knijf G, Hendrickx F, Maes D, Van Landuyt W, Vermeersch G & Louette G (2013) Soorten en biotopen in Oost-Vlaanderen: prioriteit en symboolwaarde voor het natuurbeleid. Rapporten van het Instituut voor Natuur- en Bosonderzoek INBO.R.2013.1040772. Instituut voor Natuur- en Bosonderzoek. Instituut voor Natuur- en Bosonderzoek, Brussel.
https://purews.inbo.be/ws/portalfiles/portal/4531328/Adriaens_etal_2013_SoortenBiotopenOostVlaanderen.pdf
- Louette G, Adriaens D, Adriaens P, Anselin A, Devos K, Sannen K, Van Landuyt W, Paelinckx D & Hoffmann M (2011) Bridging the gap between the Natura 2000 regional conservation status and local conservation objectives. Journal for Nature Conservation 19 (4): 224-235.
<https://doi.org/10.1016/j.jnc.2011.02.001>.
- Louette G, Adriaens D, Paelinckx D & Hoffmann M (2015) Implementing the Habitats Directive: How science can support decision making. Journal for Nature Conservation 23 (1): 27-34.
<https://doi.org/10.1016/j.jnc.2014.12.002>.
- Maes D, De Knijf G, Devos K, Gouwy J, Gyselings R, Packet J, Speybroeck J, Swinnen KRR, Thomaes A, Van Den Berge K, Van Landuyt W, Van Thuyne G, Vermeersch G & Piesschaert F (2021) Criteria voor het aanduiden van provinciaal prioritaire soorten. Materiaal en methode. Versie 2021. Rapporten van het Instituut voor Natuur- en Bosonderzoek 2021 (50). Instituut voor Natuur- en Bosonderzoek, Brussel. <https://doi.org/10.21436/inbor.54722626>.
- Vermeersch G, Devos K, Driessens G, Everaert J, Feys S, Herremans M, Onkelinx T, Stienen EWM & T’Jollyn F (2020) Broedvogels in Vlaanderen 2013-2018. Recente status en trends van in Vlaanderen broedende vogelsoorten. Mededelingen van het Instituut voor Natuur- en Bosonderzoek 2020 (1). Instituut voor Natuur- en Bosonderzoek. Instituut voor Natuur- en Bosonderzoek, Brussels.
<https://doi.org/10.21436/inbor.18794135>.



Lijst van figuren

Figuur 1	Flowchart voor het bepalen van provinciaal prioritaire soorten.	10
Figuur 2	Flowchart voor het bepalen van provinciaal belangrijke habitattypische soorten.	11
Figuur 3	Heat map van de provinciaal prioritaire en provinciaal belangrijke habitattypische vaatplanten per kilometerhok in Oost-Vlaanderen. Hoe donkerder de kleur, hoe belangrijker de locatie. Natura2000-gebieden worden in het groen weergegeven.	15
Figuur 4	Heat map van de provinciaal prioritaire en provinciaal belangrijke habitattypische amfibieën en reptielen per kilometerhok in Oost-Vlaanderen. Hoe donkerder de kleur, hoe belangrijker de locatie. Natura2000-gebieden worden in het groen weergegeven.	18
Figuur 5	Heat map van de provinciaal prioritaire en provinciaal belangrijke habitattypische vissen per meetpuntlocatie in Oost-Vlaanderen. Hoe donkerder de kleur, hoe belangrijker de locatie. Natura2000-gebieden worden in het groen weergegeven.	21
Figuur 6	Heat map van de provinciaal prioritaire en provinciaal belangrijke habitattypische broedvogels per kilometerhok in Oost-Vlaanderen. Hoe donkerder de kleur, hoe belangrijker de locatie. Natura2000-gebieden worden in het groen weergegeven.	24
Figuur 7	Heat map van de provinciaal prioritaire overwinterende watervogels per telgebied in Oost-Vlaanderen. Hoe donkerder de kleur, hoe belangrijker de locatie. Natura2000-gebieden worden in het groen weergegeven.	27
Figuur 8	Heat map van de provinciaal prioritaire en provinciaal belangrijke habitattypische zoogdieren per kilometerhok in Oost-Vlaanderen. Hoe donkerder de kleur, hoe belangrijker de locatie. Natura2000-gebieden worden in het groen weergegeven.	30
Figuur 9	Heat map van de provinciaal prioritaire en provinciaal belangrijke habitattypische dagvlinders per kilometerhok in Oost-Vlaanderen. Hoe donkerder de kleur, hoe belangrijker de locatie. Natura2000-gebieden worden in het groen weergegeven.	33
Figuur 10	Heat map van de provinciaal prioritaire en provinciaal belangrijke habitattypische libellen per kilometerhok in Oost-Vlaanderen. Hoe donkerder de kleur, hoe	

	belangrijker de locatie. Natura2000-gebieden worden in het groen weergegeven.	35
Figuur 11	Heat map van de provinciaal prioritaire en provinciaal belangrijke habitattypische sprinkhanen en krekels per kilometerhok in Oost-Vlaanderen. Hoe donkerder de kleur, hoe belangrijker de locatie. Natura2000-gebieden worden in het groen weergegeven.	38
Figuur 12	Heat map van de provinciaal prioritaire en provinciaal belangrijke habitattypische soorten per kilometerhok in Oost-Vlaanderen. Hoe donkerder de kleur, hoe belangrijker de locatie. Natura2000-gebieden worden in het groen weergegeven.	41

Lijst van tabellen

Tabel 1	Lijst van de vorige provinciaal prioritaire soorten in Oost-Vlaanderen.	8
Tabel 2	Provinciaal prioritaire vaatplanten met aanduiding van het aantal kilometerhokken in Oost-Vlaanderen (OV) en Vlaanderen (VL), het percentage kilometerhokken in Oost-Vlaanderen (%OV), het significantieniveau van de Chi ² - test (Chi ²) en hun Rode Lijstcategorie (RLC). De soorten staan gerangschikt volgens dalend percentage van het aandeel van de provincie in de verspreiding van de soort in Vlaanderen. De gebruikte afkortingen worden in Box 1 uitgelegd.....	12
Tabel 3	Provinciaal belangrijke habitattypische vaatplanten met aanduiding van het aantal kilometerhokken in Oost-Vlaanderen (OV) en Vlaanderen (VL), het percentage kilometerhokken in Oost-Vlaanderen (%OV), het significantieniveau van de Chi ² - test (Chi ²) en hun Rode Lijstcategorie (RLC). De soorten staan gerangschikt volgens dalend percentage van het aandeel van de provincie in de verspreiding van de soort in Vlaanderen. De gebruikte afkortingen worden in Box 1 uitgelegd.....	13
Tabel 4	Vaatplanten die niet werden opgenomen in de lijst van provinciaal prioritaire soorten en de reden waarom.	16
Tabel 5	Provinciaal prioritaire amfibieën en reptielen met aanduiding van het aantal kilometerhokken in Oost-Vlaanderen (OV) en Vlaanderen (VL), het percentage kilometerhokken in Oost-Vlaanderen (%OV), het significantieniveau van de Chi ² - test (Chi ²) en hun Rode Lijstcategorie (RLC). De soorten staan gerangschikt volgens dalend percentage van het aandeel van de provincie in de verspreiding van de soort in Vlaanderen. De gebruikte afkortingen worden in Box 1 uitgelegd.....	17

Tabel 6	Amfibieën en reptielen die niet werden opgenomen in de lijst van provinciaal prioritaire soorten en de reden waarom.....	19
Tabel 7	Provinciaal prioritaire vissen met aanduiding van het aantal meetpuntlocaties in Oost-Vlaanderen (OV) en Vlaanderen (VL), het percentage in Oost-Vlaanderen (%OV), het significantieniveau van de Chi ² -test (Chi ²) en hun Rode Lijstcategorie (RLC). De soorten staan gerangschikt volgens dalend percentage van het aandeel van de provincie in de verspreiding van de soort in Vlaanderen. De gebruikte afkortingen worden in Box 1 uitgelegd.	20
Tabel 8	Provinciaal belangrijke habitattypische vissen met aanduiding van het aantal meetpuntlocaties in Oost-Vlaanderen (OV) en Vlaanderen (VL), het percentage in Oost-Vlaanderen (%OV), het significantieniveau van de Chi ² -test (Chi ²) en hun Rode Lijstcategorie (RLC). De soorten staan gerangschikt volgens dalend percentage van het aandeel van de provincie in de verspreiding van de soort in Vlaanderen. De gebruikte afkortingen worden in Box 1 uitgelegd.	20
Tabel 9	Provinciaal prioritaire broedvogels met aanduiding van het aantal kilometerhokken in Oost-Vlaanderen (OV) en Vlaanderen (VL), het percentage kilometerhokken in Oost-Vlaanderen (%OV), het significantieniveau van de Chi ² -test (Chi ²) en hun Rode Lijstcategorie (RLC). De soorten staan gerangschikt volgens dalend percentage van het aandeel van de provincie in de verspreiding van de soort in Vlaanderen. De gebruikte afkortingen worden in Box 1 uitgelegd.....	22
Tabel 10	Provinciaal belangrijke habitattypische broedvogels met aanduiding van het aantal kilometerhokken in Oost-Vlaanderen (OV) en Vlaanderen (VL), het percentage kilometerhokken in Oost-Vlaanderen (%OV), het significantieniveau van de Chi ² -test (Chi ²) en hun Rode Lijstcategorie (RLC). De soorten staan gerangschikt volgens dalend percentage van het aandeel van de provincie in de verspreiding van de soort in Vlaanderen. De gebruikte afkortingen worden in Box 1 uitgelegd.	23
Tabel 11	Broedvogels die niet werden opgenomen in de lijst van provinciaal prioritaire soorten en de reden waarom.....	25
Tabel 12	Provinciaal prioritaire overwinterende watervogels met aanduiding van het gemiddelde wintergemiddelde in Oost-Vlaanderen (OV) en Vlaanderen (VL), het percentage in Oost-Vlaanderen (%OV), het significantieniveau van de Chi ² -test. De soorten staan gerangschikt volgens dalend percentage van het aandeel van de	

	provincie in de verspreiding van de soort in Vlaanderen. De gebruikte afkortingen worden in Box 1 uitgelegd.	26
Tabel 13	Overwinterende watervogels die niet werden opgenomen in de lijst van provinciaal prioritaire soorten en de reden waarom.	28
Tabel 14	Provinciaal prioritaire zoogdieren met aanduiding van het aantal kilometerhokken in Oost-Vlaanderen (OV) en Vlaanderen (VL), het percentage kilometerhokken in Oost-Vlaanderen (%OV), het significantieniveau van de Chi ² -test (Chi ²) en hun Rode Lijstcategorie (RLC). De soorten staan gerangschikt volgens dalend percentage van het aandeel van de provincie in de verspreiding van de soort in Vlaanderen. De gebruikte afkortingen worden in Box 1 uitgelegd.	29
Tabel 15	Provinciaal belangrijke habitattypische zoogdieren met aanduiding van het aantal kilometerhokken in Oost-Vlaanderen (OV) en Vlaanderen (VL), het percentage kilometerhokken in Oost-Vlaanderen (%OV), het significantieniveau van de Chi ² -test (Chi ²) en hun Rode Lijstcategorie (RLC). De soorten staan gerangschikt volgens dalend percentage van het aandeel van de provincie in de verspreiding van de soort in Vlaanderen. De gebruikte afkortingen worden in Box 1 uitgelegd.	29
Tabel 16	Zoogdieren die niet werden opgenomen in de lijst van provinciaal prioritaire soorten en de reden waarom.	31
Tabel 17	Provinciaal prioritaire dagvlinders met aanduiding van het aantal kilometerhokken in Oost-Vlaanderen (OV) en Vlaanderen (VL), het percentage kilometerhokken in Oost-Vlaanderen (%OV), het significantieniveau van de Chi ² -test (Chi ²) en hun Rode Lijstcategorie (RLC). De soorten staan gerangschikt volgens dalend percentage van het aandeel van de provincie in de verspreiding van de soort in Vlaanderen. De gebruikte afkortingen worden in Box 1 uitgelegd.	32
Tabel 18	Provinciaal belangrijke habitattypische dagvlinders met aanduiding van het aantal kilometerhokken in Oost-Vlaanderen (OV) en Vlaanderen (VL), het percentage kilometerhokken in Oost-Vlaanderen (%OV), het significantieniveau van de Chi ² -test (Chi ²) en hun Rode Lijstcategorie (RLC). De soorten staan gerangschikt volgens dalend percentage van het aandeel van de provincie in de verspreiding van de soort in Vlaanderen. De gebruikte afkortingen worden in Box 1 uitgelegd.	32
Tabel 19	Provinciaal prioritaire libellen met aanduiding van het aantal kilometerhokken in Oost-Vlaanderen (OV) en Vlaanderen (VL), het percentage kilometerhokken in Oost-Vlaanderen (%OV), het significantieniveau van de Chi ² -test (Chi ²) en hun Rode Lijstcategorie (RLC). De soorten staan gerangschikt volgens dalend	

	percentage van het aandeel van de provincie in de verspreiding van de soort in Vlaanderen. De gebruikte afkortingen worden in Box 1 uitgelegd.	34
Tabel 20	Provinciaal belangrijke habitattypische libellen met aanduiding van het aantal kilometerhokken in Oost-Vlaanderen (OV) en Vlaanderen (VL), het percentage kilometerhokken in Oost-Vlaanderen (%OV), het significantieniveau van de Chi ² -test (Chi ²) en hun Rode Lijstcategorie (RLC). De soorten staan gerangschikt volgens dalend percentage van het aandeel van de provincie in de verspreiding van de soort in Vlaanderen. De gebruikte afkortingen worden in Box 1 uitgelegd.....	34
Tabel 21	Libellen die niet werden opgenomen in de lijst van provinciaal prioritaire soorten en de reden waarom.	36
Tabel 22	Provinciaal belangrijke habitattypische sprinkhanen en krekels met aanduiding van het aantal kilometerhokken in Oost-Vlaanderen (OV) en Vlaanderen (VL), het percentage kilometerhokken in Oost-Vlaanderen (%OV), het significantieniveau van de Chi ² -test (Chi ²) en hun Rode Lijstcategorie (RLC). De soorten staan gerangschikt volgens dalend percentage van het aandeel van de provincie in de verspreiding van de soort in Vlaanderen. De gebruikte afkortingen worden in Box 1 uitgelegd.	37
Tabel 23	Provinciaal prioritaire soorten van Vlaams of Europees natuurbehoudsbelang uit andere taxonomische groepen die in Oost-Vlaanderen voorkomen. De gebruikte afkortingen worden in Box 1 uitgelegd.	39
Tabel 24	Aantal provinciaal prioritaire soorten (PPS) en provinciaal belangrijke habitattypische soorten (PBHS) per taxonomische groep in Oost-Vlaanderen.	40
Tabel 25	Europese habitattypes waarin minstens tien provinciaal prioritaire en/of provinciaal belangrijke habitattypische soorten voorkomen in Oost-Vlaanderen.	42

5 BIJLAGEN

5.1 VAATPLANTEN

Bijlage 1 Vaatplanten in de Rode Lijstcategorie *Bijna in Gevaar* die beduidend wijder verspreid zijn in Oost-Vlaanderen.

Nederlandse naam	Wetenschappelijke naam	OV	VL	%OV	Sign
Dodemansvingers	<i>Oenanthe crocata</i>	11	11	100	***
Moeraskruiskruid	<i>Senecio paludosus</i>	8	8	100	**
Wijnruit	<i>Ruta graveolens</i>	10	12	83.33	***
Stippelzegge	<i>Carex punctata</i>	6	8	75	-
Moerasmelkdistel	<i>Sonchus palustris</i>	51	77	66.23	***
Schubvaren	<i>Ceterach officinarum</i>	12	21	57.14	-
Slanke zegge	<i>Carex strigosa</i>	35	66	53.03	***
Wrangwortel	<i>Helleborus viridis</i>	10	20	50	-
Blaasvaren	<i>Cystopteris fragilis</i>	9	18	50	-
Akkerdoornzaad	<i>Torilis arvensis</i>	4	8	50	-
Wit bosvogeltje	<i>Cephalanthera longifolia</i>	2	4	50	-
Zachte naaldvaren	<i>Polystichum setiferum</i>	36	75	48	**
Brede eikvaren	<i>Polypodium interjectum</i>	23	49	46.94	***
Heelbeen	<i>Holosteum umbellatum</i>	14	30	46.67	-
Wilde ridderspoor	<i>Consolida regalis</i>	6	13	46.15	-
Hondskruid	<i>Anacamptis pyramidalis</i>	20	45	44.44	-
Weidekervel	<i>Silaum silaus</i>	4	9	44.44	-
Echt lepelblad	<i>Cochlearia officinalis</i>	3	7	42.86	-
Akkerdravik	<i>Bromus arvensis</i>	8	19	42.11	-
Grote trosdravik	<i>Bromus commutatus</i>	17	41	41.46	-
Bosgeelster	<i>Gagea lutea</i>	4	10	40	-
Naakte lathyrus	<i>Lathyrus aphaca</i>	4	10	40	-
Doorgroeide boerenkers	<i>Thlaspi perfoliatum</i>	2	5	40	-
Groot glaskruid	<i>Parietaria officinalis</i>	21	53	39.62	-
Wild kattenkruid	<i>Nepeta cataria</i>	7	18	38.89	-
Wolfskers	<i>Atropa bella-donna</i>	3	8	37.5	-
Schaafstro	<i>Equisetum hyemale</i>	13	35	37.14	-
Welriekende agrimonie	<i>Agrimonia procera</i>	25	69	36.23	-
Knikkende distel	<i>Carduus nutans</i>	10	28	35.71	-
Muurganzenvoet	<i>Chenopodium murale</i>	18	52	34.62	-
Damastbloem	<i>Hesperis matronalis</i>	18	54	33.33	-
Watergras	<i>Catabrosa aquatica</i>	6	18	33.33	-
Witte waterkers	<i>Nasturtium officinale</i>	101	316	31.96	***
Rode ogentroost	<i>Odontites vernus</i>	90	291	30.93	***

Bijlage 2 Vergelijking tussen de vorige en de huidige lijst met provinciaal prioritaire vaatplanten in Oost-Vlaanderen met het percentage bezette kilometerhokken in 2013 en 2020 en de Rode Lijstcategorie in 2013 (RL2013) en in 2020 (RL2020). De gebruikte afkortingen worden in Box 1 uitgelegd.

Nederlandse naam	Wetenschappelijke naam	2013	RL2013	2020	RL2020
Soorten die provinciaal prioritair zijn gebleven (9)					
Driekantige bies ^{VPS}	<i>Schoenoplectus triqueter</i>	100	CR	100	CR
Groenknolorchis	<i>Liparis loeselii</i>		CR	50	CR
Grote watereppe	<i>Sium latifolium</i>	42	VU	43	VU
Klimopbremraap	<i>Orobancha hederiae</i>	33	EN	36	EN
Rivierkruiskruid	<i>Senecio sarracenicus</i>	100	CR	100	CR
Schedegeelster	<i>Gagea spathacea</i>	40	EN	36	EN
Selderij	<i>Apium graveolens</i>	33	VU	38	VU
Stekende bies ^{VPS}	<i>Schoenoplectus pungens</i>	60	CR	33	CR
Veenreukgras	<i>Hierochloa odorata</i>	100	CR	100	CR
Soorten die provinciaal prioritair zijn geworden (10)					
Akkerwalstro	<i>Galium spurium</i>	?	RE	40	RE
Donzige klit	<i>Arctium tomentosum</i>	?	EN	38	EN
Gegroefde veldsla	<i>Valerianella carinata</i>	?	EN	40	EN
Gipskruid	<i>Gypsophila muralis</i>	?	RE	33	RE
Grote bremraap ^{VPS}	<i>Orobancha rapum-genistae</i>	?	NT	34	NT
Kruipend moerasscherm	<i>Apium repens</i>	?	CR	18	CR
Moeragamander	<i>Teucrium scordium</i>	?	CR	100	CR
Opstijgende steentijm	<i>Calamintha ascendens</i>	?	RE	100	RE
Puntig fonteinkruid	<i>Potamogeton friesii</i>	?	CR	33	CR
Vogelnestje	<i>Neottia nidus-avis</i>	?	EN	33	EN
Soorten die niet langer provinciaal prioritair zijn (7)					
Duits viltkruid	<i>Filago vulgaris</i>	46	CR	19	CR
Dwergbloem	<i>Centunculus minimus</i>	33	EN	25	EN
Dwerggras	<i>Mibora minima</i>	30	EN	30	EN
Kikkerbeet	<i>Hydrocharis morsus-ranae</i>	34	VU	19	VU
Krabbenscheer ^{VPS}	<i>Stratiotes aloides</i>	59	CR	27	CR
Moeraskartelblad	<i>Pedicularis palustris</i>	36	EN	24	EN
Wortelloos kroos	<i>Wolffia arrhiza</i>	37	EN	18	EN

5.2 AMFIBIEËN EN REPTIELEN

Bijlage 3 Vergelijking tussen de vorige en de huidige lijst met provinciaal prioritaire amfibieën en reptielen in Oost-Vlaanderen met het percentage bezette kilometerhokken in 2013 en 2020 en de Rode Lijstcategorie in 2013 (RL2013) en in 2020 (RL2020). De gebruikte afkortingen worden in Box 1 uitgelegd.

Nederlandse naam	Wetenschappelijke naam	2013	RL2013	2020	RL2020
Soorten die provinciaal prioritair zijn gebleven (1)					
Vuursalamander ^{VPS}	<i>Salamandra salamandra</i>	>50	VU	64	VU
Soorten die provinciaal prioritair zijn geworden (2)					
Kamsalamander ^{HRL}	<i>Triturus cristatus</i>	>30	VU	12	VU
Rugstreeppad ^{HRL}	<i>Epidalea calamita</i>	>30	VU	15	VU

5.3 **VISSEN**

Bijlage 4 Vissen in de Rode Lijstcategorie *Bijna in Gevaar* die beduidend wijder verspreid zijn in Oost-Vlaanderen.

Nederlandse naam	Wetenschappelijke naam	OV	VL	%OV	Sign
Vetje	<i>Leucaspis delineatus</i>	35	157	22.29	***

Bijlage 5 Vergelijking tussen de vorige en de huidige lijst met provinciaal prioritaire soorten in Oost-Vlaanderen met het percentage bezette meetpuntlocaties in 2013 en 2020 en de Rode Lijstcategorie in 2013 (RL2013) en in 2020 (RL2020). De gebruikte afkortingen worden in Box 1 uitgelegd.

Nederlandse naam	Wetenschappelijke naam	2013	RL2013	2020	RL2020
------------------	------------------------	------	--------	------	--------

Soorten die provinciaal prioritair zijn gebleven (1)

Rivierprik ^{HRL}	<i>Lampetra fluviatilis</i>		NT	25	VU
---------------------------	-----------------------------	--	----	----	----

Soorten die provinciaal prioritair zijn geworden (6)

Beekprik ^{HRL}	<i>Lampetra planeri</i>		VU	10	VU
Bittervoorn ^{HRL}	<i>Rhodeus amarus</i>		DD	20	LC
donderpad ^{HRL}	<i>Cottus perifretum/rhenanus</i>		-	11	NT
Fint ^{HRL}	<i>Alosa fallax</i>		RE	42	CR
Kleine modderkruiper ^{HRL}	<i>Cobitis taenia</i>		NT	3	NT
Paling ^{PV}	<i>Anguilla anguilla</i>		LC	14	CR

Soorten die niet langer provinciaal prioritair zijn (1)

Zeeprik	<i>Petromyzon marinus</i>	50	CR	-	-
---------	---------------------------	----	----	---	---

5.4 BROEDVOGELS

Bijlage 6 Broedvogels in de Rode Lijstcategorie *Bijna in Gevaar* die beduidend wijder verspreid zijn in Oost-Vlaanderen.

Nederlandse naam	Wetenschappelijke naam	OV	VL	%OV	Sign
Cetti's zanger	<i>Cettia cetti</i>	269	837	32.14	***
Grote gele kwikstaart	<i>Motacilla cinerea</i>	421	1596	26.38	**
Rietgors	<i>Emberiza schoeniclus</i>	434	1651	26.29	**

Bijlage 7 Vergelijking tussen de vorige en de huidige lijst met provinciaal prioritaire broedvogels in Oost-Vlaanderen met het percentage bezette kilometerhokken in 2013 en 2020 en de Rode Lijstcategorie in 2013 (RL2013) en in 2020 (RL2020). De gebruikte afkortingen worden in Box 1 uitgelegd.

Nederlandse naam	Wetenschappelijke naam	2013	RL2013	2020	RL2020
Soorten die provinciaal prioritair zijn gebleven (7)					
Blauwborst ^{VR}	<i>Cyanecula svecica</i>	34	LC	26	LC
Bruine kiekendief ^{VR}	<i>Circus aeruginosus</i>	39	LC	27	EN
Kluut ^{VR}	<i>Recurvirostra avosetta</i>	48	VU	30	VU
Lepelaar ^{VR}	<i>Platalea leucorodia</i>	33	NE	31	CR
Strandplevier ^{VR}	<i>Charadrius alexandrinus</i>	38	CR	88	CR
Visdief ^{VR}	<i>Sterna hirundo</i>	38	VU	44	VU
Zwartkopmeeuw ^{VR}	<i>Ichtyaetus melanocephalus</i>	87	LC	33	VU

Soorten die provinciaal prioritair zijn geworden (25)

Baardmannetje	<i>Panurus biarmicus</i>		NT	35	VU
Boerenzwaluw	<i>Hirundo rustica</i>		NT	27	VU
Boomleeuwerik ^{VR}	<i>Lullula arborea</i>		VU	7	NT
Huismus	<i>Passer domesticus</i>		NT	24	VU
Ijsvogel ^{VR}	<i>Alcedo atthis</i>		LC	29	VU
Kievit	<i>Vanellus vanellus</i>		LC	27	EN
Kwartelkoning ^{VR}	<i>Crex crex</i>		CR	16	CR
Middelste bonte specht ^{VR}	<i>Leiopicus medius</i>		NE	13	NT
Nachtzwaluw ^{VR}	<i>Caprimulgus europaeus</i>		VU	4	NT
Oehoe ^{VR}	<i>Bubo bubo</i>		NE	20	NE
Ooievaar ^{VR}	<i>Ciconia ciconia</i>		NE	22	EN
Patrijs	<i>Perdix perdix</i>		VU	32	VU
Pijlstaart ^{REur(VU)}	<i>Anas acuta</i>		NT	41	NE
Porseleinhoen ^{VR}	<i>Porzana porzana</i>		EN	40	CR
Ringmus	<i>Passer montanus</i>		NT	30	EN
Roerdomp ^{VR}	<i>Botaurus stellaris</i>		CR	14	CR
Scholekster	<i>Haematopus ostralegus</i>		LC	33	LC
Slechtvalk ^{VR}	<i>Falco peregrinus</i>		NE	31	EN
Snor	<i>Locustella luscinioides</i>		CR	37	CR
Staartmees	<i>Aegithalos caudatus</i>		LC	27	VU
Steenuil ^{VPS}	<i>Athene noctua</i>		LC	28	LC
Steltkluit ^{VR}	<i>Himantopus himantopus</i>		NT	34	EN
Wespendief ^{VR}	<i>Pernis apivorus</i>		LC	22	NT

Woudaap ^{VR}	<i>Ixobrychus minutus</i>	CR	27	EN
Zwarte specht ^{VR}	<i>Dryocopus martius</i>	LC	9	NT

Soorten die niet langer provinciaal prioritair zijn (2)

Kramsvogel	<i>Turdus pilaris</i>	27	EN	14	CR
Tureluur	<i>Tringa totanus</i>	27	VU	25	VU

5.5 ZOOGDIEREN

Bijlage 8 Zoogdieren in de Rode Lijstcategorie *Bijna in Gevaar* die beduidend wijder verspreid zijn in Oost-Vlaanderen.

Nederlandse naam	Wetenschappelijke naam	OV	VL	%OV	Sign
Konijn	<i>Oryctolagus cuniculus</i>	494	1772	27.88	***
Haas	<i>Lepus europaeus</i>	779	2968	26.25	**

Bijlage 9 Vergelijking tussen de vorige en de huidige lijst met provinciaal prioritaire zoogdieren in Oost-Vlaanderen met het percentage bezette kilometerhokken in 2013 en 2020 en de Rode Lijstcategorie in 2013 (RL2013) en in 2020 (RL2020). De gebruikte afkortingen worden in Box 1 uitgelegd.

Nederlandse naam	Wetenschappelijke naam	2013	RL2013	2020	RL2020
Europese bever ^{HRL}	<i>Castor fiber</i>		RE	21	VU
Europese otter ^{HRL}	<i>Lutra lutra</i>		RE	70	CR
Veldspitsmuis ^{VPS}	<i>Crocidura leucodon</i>		NT	49	EN

5.6 DAGVLINDERS

Bijlage 10 Vergelijking tussen de vorige en de huidige lijst met provinciaal prioritaire dagvlinders in Oost-Vlaanderen met het percentage bezette kilometerhokken in 2013 en 2020 en de Rode Lijstcategorie in 2013 (RL2013) en in 2020 (RL2020). De gebruikte afkortingen worden in Box 1 uitgelegd.

Nederlandse naam	Wetenschappelijke naam	2013	RL2013	2020	RL2020
Soorten die provinciaal prioritair zijn geworden (2)					
Kleine vos	<i>Aglais urticae</i>		NT	25	EN
Oranje zandoogje ^{VPS}	<i>Pyronia tithonus</i>		LC	30	LC
Soorten die niet langer provinciaal prioritair zijn (6)					
Aardbeivlinder ^{VPS}	<i>Pyrgus malvae</i>	38	CR	25	EN
Argusvlinder ^{VPS}	<i>Lasiommata megera</i>	10	EN	13	CR
Geelsprietdikkopje	<i>Thymelicus sylvestris</i>	19	VU	-	VU
Groentje	<i>Callophrys rubi</i>	2	VU	1	EN
Grote weerschijnvlinder ^{VPS}	<i>Apatura iris</i>	7	EN	26	LC
Rouwmantel	<i>Nymphalis antiopa</i>	30	CR	-	NE

5.7 LIBELLEN

Bijlage 11 Vergelijking tussen de vorige en de huidige lijst met provinciaal prioritaire libellen in Oost-Vlaanderen met het percentage bezette kilometerhokken in 2013 en 2020 en de Rode Lijstcategorie in 2013 (RL2013) en in 2020 (RL2020). De gebruikte afkortingen worden in Box 1 uitgelegd.

Nederlandse naam	Wetenschappelijke naam	2013	RL2013	2020	RL2020
Soorten die provinciaal prioritair zijn geworden (3)					
Gevlekte witsnuitlibel ^{HRL}	<i>Leucorrhinia pectoralis</i>		CR	6	CR
Variabele waterjuffer ^{VPS}	<i>Coenagrion pulchellum</i>		EN	32	LC
Vroege glazenmaker ^{VPS}	<i>Aeshna isoceles</i>		CR	31	LC