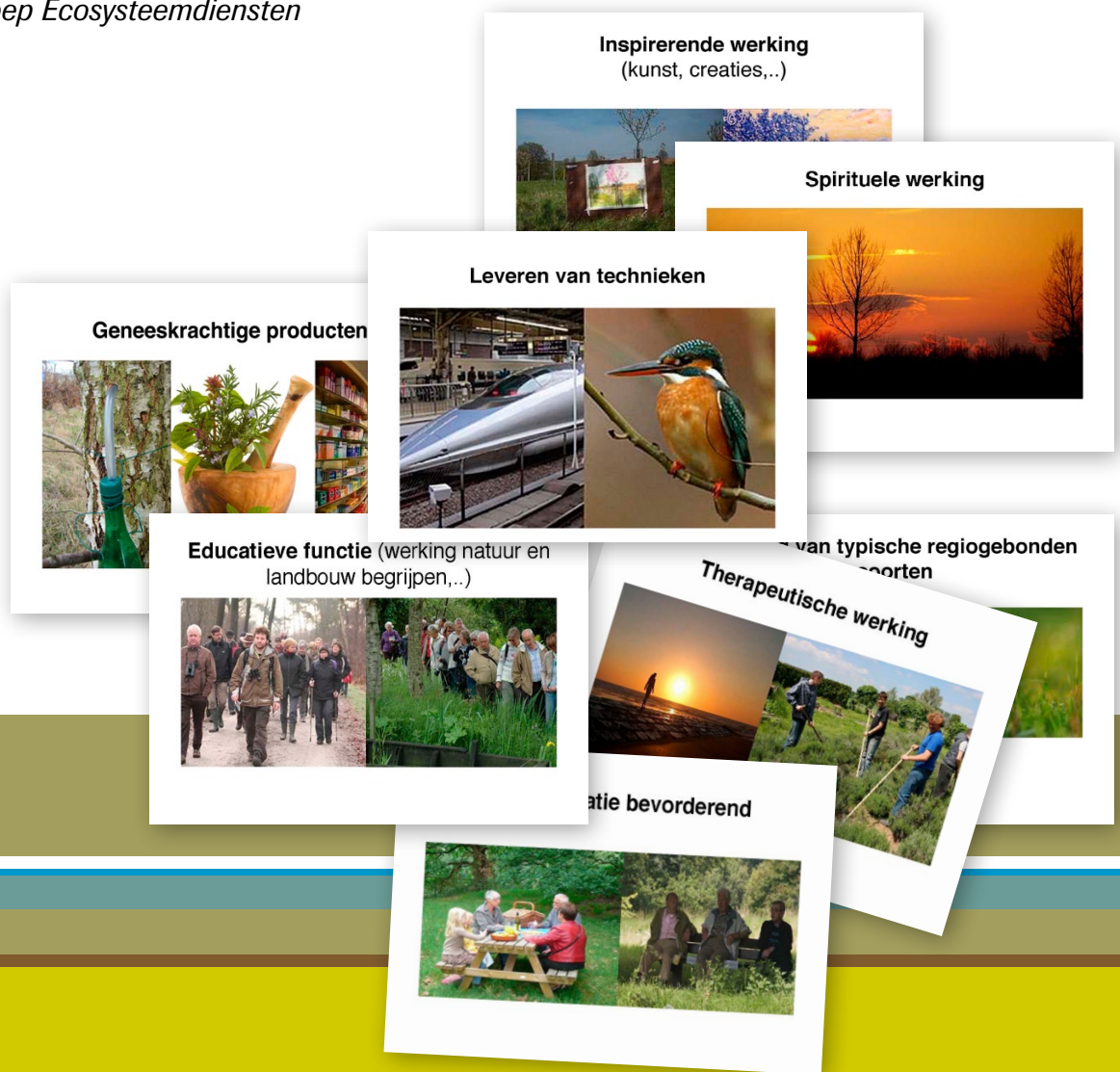


Het ecosysteemdiensten kaartenspel

Een kwalitatieve waarderingmethode om ecosysteemdiensten (ESD) van een gebied in kaart te brengen

Ilse Simoens & Rolinde Demeyer
 Onderzoeksgroep Ecosysteemdiensten



Het ecosysteemdiensten kaartenspel

Een kwalitatieve waarderingmethode om ecosysteemdiensten (ESD) van een gebied in kaart te brengen

Samenvatting

- Doel: Inzicht krijgen in percepties en vragen rond ecosysteemdiensten in een gebied
- Output: Overzicht van argumentaties en visuele voorstelling van waardering van ecosysteemdiensten door verschillende belanghebbenden
- Gemiddelde tijdsduur: 20 min à 1 uur
- Aantal spelers: 1 of meerdere

Wild voor de jacht



Hout

(constructie, verwarming, papier)



Dierlijke voeding (veeteelt)



Bescherming tegen overstroming



1. Waarvoor kan het kaartenspel gebruikt worden?

Het kaartenspel is een hulpmiddel om een bepaalde vraag/vragen te beantwoorden over de perceptie of vraag over ecosysteemdiensten (ESD) in een gebied.

Een gebied of landschap en eventuele veranderingen worden, afhankelijk van de bevrageerde op een verschillende manier gepercipieerd. Deze perceptie wordt o.a. bepaald door het eigen gebruik van het gebied, de persoonlijke identiteit, herinneringen en kennis over het gebied.

Om deze diversiteit in beeld te krijgen en de argumenten voor de verschillende percepties te achterhalen is dit kaartenspel ontwikkeld. We maken hiervoor gebruik van het ecosysteemdiensten (ESD)-concept. Dit concept geeft de mogelijkheid om een gebied en al haar functies op zelfde wijze te valideren en te vergelijken met dezelfde eenheid. Deze methode maakt het mogelijk alle relevante ESDs mee te nemen, ook degenen die anders moeilijk gekwantificeerd of gemonetariseerd kunnen worden

Alvorens het ESD kaartenspel te gebruiken is het belangrijk om de gewenste vraag zo specifiek mogelijk te formuleren. Het kaartenspel kan namelijk gebruikt worden om verschillende vragen te beantwoorden. Een paar voorbeeldvragen:

1. Verkenning van een gebied: Welke ESD zijn momenteel aanwezig?
2. Visieontwikkeling: Welke ESD zijn wenselijk in de toekomst?
3. Identificatie van ESD belanghebbenden: Welke belanghebbenden zijn betrokken met welke ESD in een gebied? Dit kan nuttige gegevens opleveren voor bvb de opmaak van financiële instrumenten voor ESD.
4. Onderzoek naar percepties: Wat leeft er onder belanghebbenden in een bepaald gebied? Welke diensten zijn gewenst, en welke niet? Waar zijn er (potentiele) conflicten en/of wisselwerkingen tussen ecosysteemdiensten ?

In de praktijk kunnen bepaalde van deze vragen overlappen. Vb. ESD-perceptie-onderzoek is een onderdeel van onderzoek naar visieontwikkeling in een bepaald gebied.

Bij de vraagstelling is het belangrijk vooraf duidelijk te maken of men de bevrageerde naar zijn individuele voorkeuren vraagt of men gewenste diensten voor de gemeenschap wil weten.



2. Hoe werkt het?

2.1 Voorbereiding:

Aanpassen van kaartenspel aan lokale omstandigheden

Eigenschappen van het gebied en aantal kaarten

Afhankelijk van het gebied en het landgebruik, ziet het landschap er anders uit en zijn sommige diensten meer aanwezig dan andere. Het is daarom noodzakelijk het kaartenspel hiervoor aan te passen. In een gebied waar landbouw een grote rol speelt bijvoorbeeld is het aangeraden de verschillende landbouwwormen als aparte kaarten in het spel op te nemen. In een gebied waar weinig tot geen landbouw aanwezig is, is één kaart "landbouwproductie" voldoende.

Voor de selectie van ESD die in het kaartenspel worden opgenomen baseert men zich op onderzoek specifiek voor het gebied (bv afgeronde onderzoeken over het gebied) en op basis van een bevraging (bv consultatie met enkele experts, eerdere interviews). Op die manier vermijd je bepaalde diensten uit te sluiten, terwijl deze misschien toch relevant zijn in het studiegebied.

Kaartenset op maat

Kaartenset samenstellen

De CICES-Be tabel dient als vertrekpunt voor het kaartenspel. Dit is een classificatie van ESD, die geharmoniseerd en lokaal aangepast is voor België

Om het aantal kaarten aan te passen aan de eigenschappen van een bepaald gebied maak je gebruik van het voorgestelde hiërarchisch ESD classificatie systeem (<http://www.inbo.be/content/page.asp?pid=Ecosysteemdiensten>). Zo beslist men om voor bepaalde diensten die weinig voorkomen in een gebied enkel diensten van niveau 1 of 2 te gebruiken, terwijl men voor andere diensten meer in detail kan gaan (bv van niveau 3 of 4).

De kaarten in de bijlage (bijlage 1) geven je een voorbeeld hoe je je eigen kaartenspel samenstelt.

Tip! Het spel verloopt vlot en dynamisch als men maximaal 25 kaarten gebruikt. Met meer kaarten duurt het spel te lang en loop je het risico de interesse bij de bevrageerde te verliezen en de waardering niet consequent wordt toegepast. Er blijft dan weinig tijd over om de argumentatie van de waardering te bespreken.

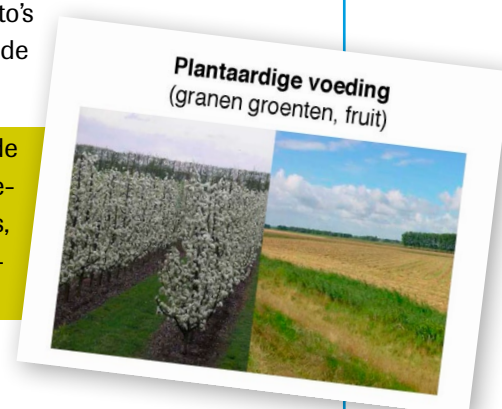
Foto's van de ESD voor het kaartenspel

De foto's voor de betreffende diensten pas je aan het studiegebied aan. Gebruik foto's die relevant zijn voor de streek. In een streek waar geen fruitproductie is, kan je de fruitbomen bijvoorbeeld vervangen door een ander gewas dat er wel geteeld wordt.

Tip! De kwaliteit en mooiheid van de foto's heeft invloed op de waardering van de respondenten. Gebruik daarom duidelijke, maar tegelijkertijd ook zo neutraal mogelijke foto's. Vermijd bvb foto's met mooie zonsondergangen of te kunstzinnige foto's, omdat je dan het risico loopt dat de geïnterviewde de kwaliteit van de foto zal scoren i.p.v. de ESD.

Nadat je de kaarten hebt samengesteld voor het betreffende gebied in het Power-Point programma, print je ze uit met 6 dia's op een bladzijde en je plastificeert ze.

Probeer het spel zeker eerst uit met een collega voordat je er aan begint.



2.2 Selectie van bevroagden

Om een breed beeld te schetsen van de perceptie en beleving in een gebied is het uiterst belangrijk de bevroagden doelgericht te selecteren. Deze personen bepalen immers de resultaten. Hiervoor stel je criteria op die variëren afhankelijk van het doel van het onderzoek (zie deel 1).

- Voorbeeld criteria voor een visieontwikkeling of landschapsbeleving:
- Geboren en getogen in de streek of inwieling,
- Professioneel actief in het landschap (landbouw en toerisme, onderwijs) of op vrijwillige basis actief (natuurliehebber, toerist, recreant).
- Afhankelijk van volgende aspecten worden meer of minder mensen bevroagd:
 - Aantal categorieën van belanghebbenden
 - Homogeniteit in antwoorden binnen en tussen deze categorieën
 - Benodigde detail in analyse
 - Beschikbare tijd

Algemeen kan je stellen dat er voldoende bevroagingen zijn gebeurd wanneer dezelfde antwoorden beginnen terug te komen binnen een zelfde groep. Vaak gaat het om een zestal interviews per groep, maar dit kan variëren naargelang bovenstaande aspecten.

De mensen die men interviewt, vindt men enerzijds door doelgericht rond te vragen op terrein en anderzijds de mensen die men bevroagd heeft, te vragen of ze mensen kennen die hier een andere mening op nahouden.

2.3 Oriënterend gesprek vóór het kaartenspel

Voor je het kaartenspel begint, is het aan te raden met de bevroagde eerst een verkennend gesprek te voeren over het gebied.

Vragen naar de eigen activiteiten en betrokkenheid van de bevroagde in het gebied helpen hierbij. Hierdoor krijg je een eerste indruk over hoe de bevroagde het gebied ziet en wordt het ijs gebroken.

Enkele voorbeeld open vragen

- Hoe zou je je omgeving/landschap aan een buitenstaander beschrijven?
- Hoe zou je een vriend overtuigen om in deze streek te komen wonen?
- Wat zijn volgens jou de troeven van dit gebied?
- Op welke manier ben jij betrokken in het gebied?

Men vertelt de bevroagde dat het gesprek enkel voor dit onderzoek gebruikt wordt en de resultaten anoniem zijn. Men waakt er ook over geen verhoogde verwachtingen bij belanghebbenden te creëren.



2.4 Spelregels voor het kaartenspel

Aantal spelers: 1 of meerdere

Benodigheden:

- Kaartenspel, bestaande uit maximum een twintigtal kaarten (zie tip 2), waar elke kaart een baat van de natuur voorstelt aan de hand van een foto en een sleutelwoord.
- Post-its, balpen
- eventueel recorder en kaart van het gebied.

Locatie: Bij voorkeur bij bevroagde(n) thuis of een andere rustige/aangename ruimte.

Gemiddelde duur: 20 minuten tot 1 uur.

Start kaartenspel: De interviewer stelt het gebied voor als een leverancier van verschillende diensten voor de mens. Hierbij is het belangrijk duidelijk te zijn over welk gebied men spreekt, zodat jij en de bevroagde over hetzelfde spreken.

Deze invalshoek is gebaseerd op het Ecosysteemdiensten-concept, waar de natuur wordt bekeken als een 'leverancier' van goederen en diensten voor de maatschappij en waarvan men op diverse manieren baten ervaart. Omdat het ecosysteemdiensten-concept bij vele een onbekend begrip is, is het af te raden deze term te gebruiken tijdens het spel. Als men toch een term wil gebruiken kan men ook spreken over "de diensten van de natuur", of "de diensten van het landschap".



Stap 1: Scores uitleggen

De interviewer plakt 5 post-its op de tafel met de opschriften ++, +, 0, - en "weet niet". De categorie "weet niet" wordt toegevoegd voor het geval de bevroagde niet vertrouwd is met de bepaalde ESD in het gebied, en zo gokken of irrelevante informatie te vermijden. Afhankelijk van het doel van het kaartenspel kan de beschrijving van deze scores verschillen. Het is belangrijk dat de onderzoeker vooraf voor zichzelf duidelijk stelt wat hij wil bereiken met deze indeling en waarvoor elke categorie staat. De beschrijving van de scores moet ook aan de bevroagde zeer duidelijk worden uitgelegd.

Hieronder wordt een voorbeeld gegeven van legendes van de scores voor twee verschillende doelstellingen:

| | Visieontwikkeling | Identificatie van ESD |
|-----------|-------------------------------|------------------------------|
| ++ | Zeer belangrijk voor toekomst | Sterk aanwezig in het gebied |
| + | Belangrijk | Aanwezig in het gebied |
| 0 | Neutraal/niet van toepassing | Niet aanwezig in het gebied |
| - | Te vermijden | / ¹ |
| Weet niet | Weet niet | Weet niet |

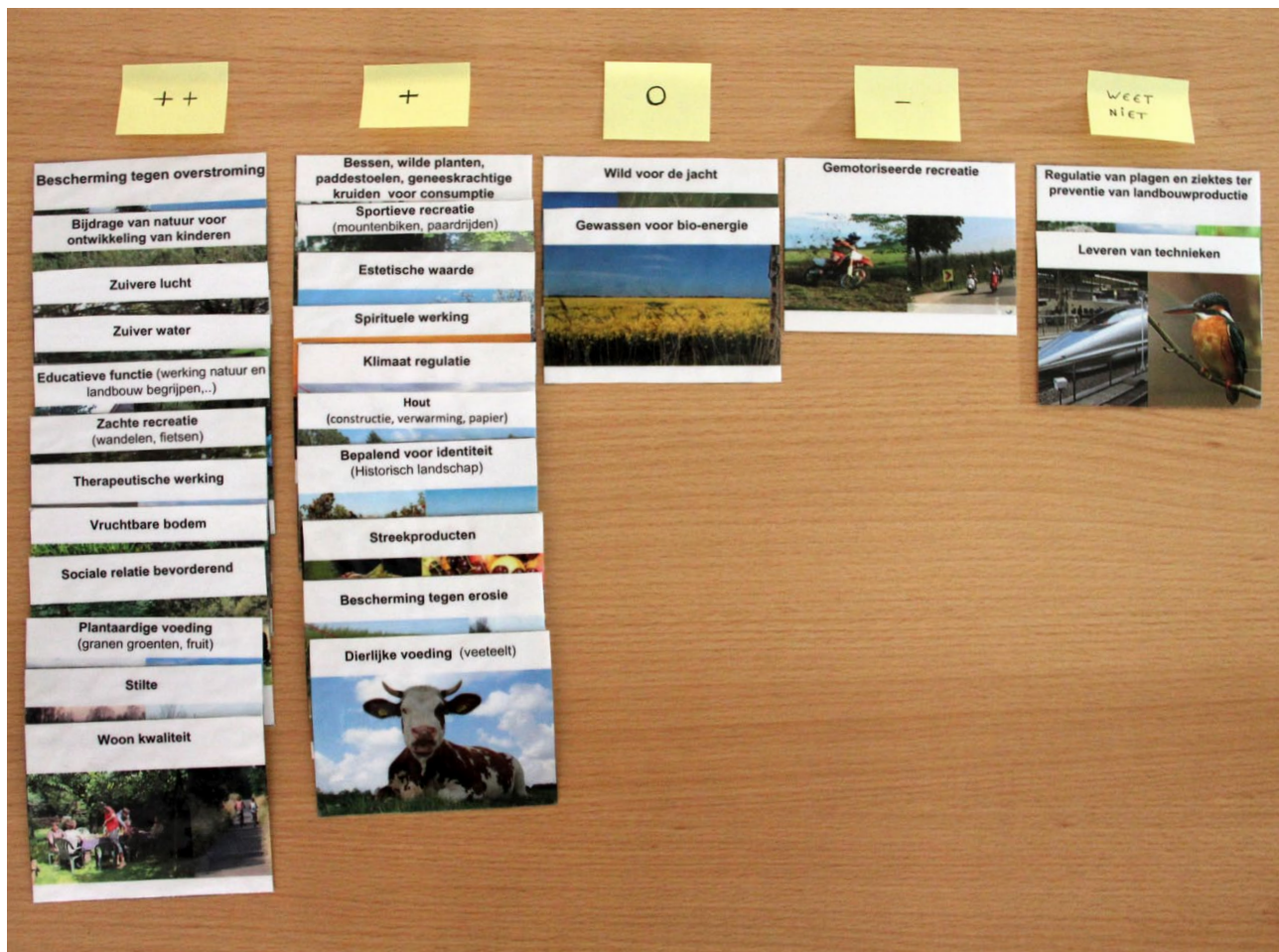
Tip! Tijdens het verdere verloop van het kaartenspel ziet de interviewer er op toe dat de afgesproken interpretatie van de scores bewaard blijft tot het einde.

¹ Deze categorie wordt hier weg gelaten omdat het al dan niet gewenst zijn van een ESD niet in de doelstelling past bij voor de identificatie van ESD in een gebied.

Stap 2: Bespreken en sorteren van de kaarten

De interviewer vertelt kort dat elk kaartje voor een bepaalde dienst staat, die een gebied of landschap kan leveren. Deze kaartjes zullen één voor één worden overlopen.

De geïnterviewde krijgt het pakket kaarten in de hand en waardeert elke kaart door het onder betreffende score te plaatsen. Als alle kaartjes gewaardeerd en besproken zijn liggen de kaartjes in 5 groepen op de tafel.



Als de bevragee het comfortabeler vindt dat de interviewer de kaartjes vasthoudt en ze één voor één onder de scores plaatst, gaat dit evengoed. Dit heeft als nadeel dat de bevragee minder betrokken is. Anderzijds kan de interviewer hierdoor wel voorkomen dat de bevragee te snel door de kaartjes gaat.

Het 'interviewen' van de kaarten

Het is heel belangrijk dat de bevragee bij de waardering van de ESD kaarten vertelt waarom hij/zij deze waardering geeft, en bij elk ESD kaart meer uitleg geeft over het verband tussen deze ESD en het gebied. De interviewer ziet er op toe dat bij elke kaart duidelijk uitgelegd wordt waarom deze op een bepaalde manier gewaardeerd wordt en dat voldoende informatie verzameld wordt om de oorspronkelijke vraag te kunnen beantwoorden.

Tussenstap: Als de bevragee op het einde van de reeks nog een kaart wenst te verleggen, kan dat.

Stap 3: Selectie van de belangrijkste kaarten

De interviewer maakt een extra kolom door een score met “+++” toe te voegen. Afhankelijk van het doel van het interview kan deze score staan voor “meest belangrijk” of “meest aanwezig”. De respondent wordt vervolgens gevraagd om de belangrijkste één, twee of drie kaartjes uit de kolom “++” te selecteren en in de nieuwe groep te plaatsen. Men vraagt ook waarom men deze het belangrijkste vindt. Als resultaat van deze oefening liggen de kaarten in zes stapels verdeeld. Deze stapels geven de relatieve waardering weer van de diensten van het landschap volgens de bevragede.



Optioneel: stap 4: Verbanden leggen tussen bepaalde ESD

Tijdens het leggen van de kaartjes en het verwoorden van argumenten voor de waardering van de ESD kan men ook kijken naar mogelijke verbanden tussen bepaalde ESD.

Tip! Gebruik opnameapparatuur om de argumentatie vast te leggen. Dit heeft als voordeel dat je kunt concentreren op de antwoorden en eventueel bijkomende vragen kunt stellen. Vraag steeds eerst om toestemming om het gesprek op te nemen en maak duidelijk dat de opname enkel voor dit onderzoek gebruikt zal worden.

Stap 5: Afsluiten van het interview

Wanneer de kaartjes zijn gesorteerd en de vragen van de interviewer zijn beantwoord, rond men het interview af. Hierbij kan je vragen of de geïnterviewde zelf nog bepaalde opmerkingen of vragen heeft i.v.m. het onderzoek en of hij/zij geïnteresseerd is om informatie te ontvangen over de resultaten van het onderzoek. Je laat je visitekaartje achter zodat de bevroagde weet wie de interviewer is, en hij/zij je eventueel achteraf nog kan contacteren voor bepaalde vragen.

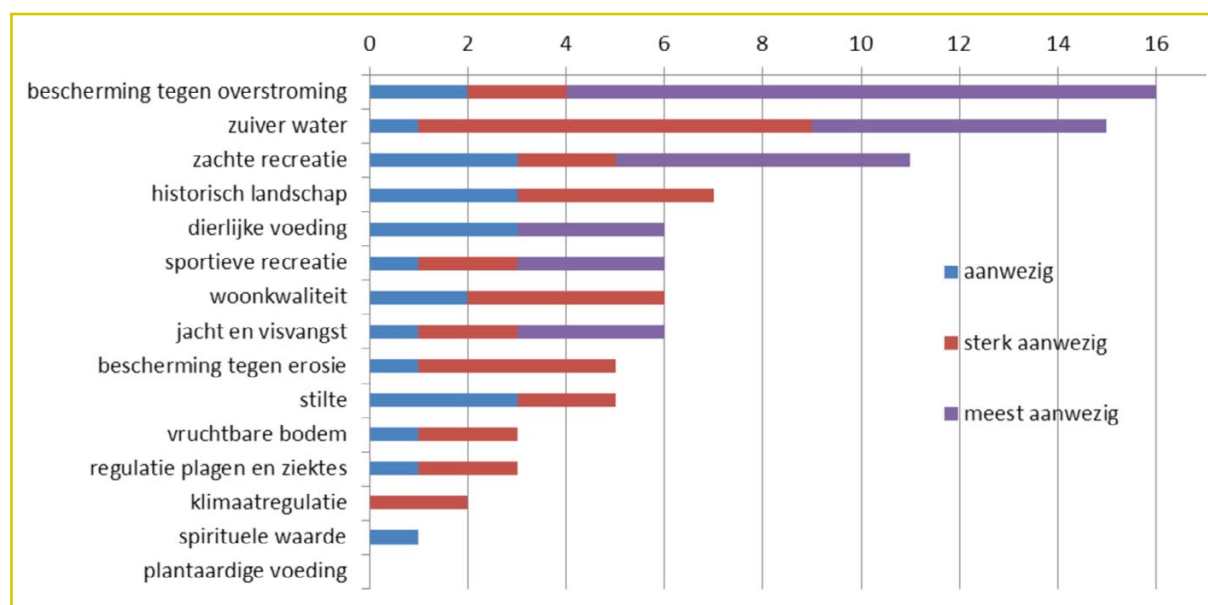
2.5 Resultaten verwerken en visualiseren

De waardering van de verschillende respondenten kunnen per baat opgeteld worden en in een grafiek worden voorgesteld. Om deze waarderingen op te tellen, worden wegingsfactoren toegekend. Dit kan gebeuren volgens onderstaande tabel:

| Score | Wegingsfactor |
|-------|---------------|
| +++ | x 3 |
| ++ | x 2 |
| + | x 1 |
| 0 | x 0 |
| - | x -1 |

Deze resultaten geven een overzicht van de mate van eensgezindheid en/of contrasterende visies over de waardering van de verschillende diensten. Afhankelijk van het doel van het onderzoek is het relevant om deze analyse niet alleen globaal uit te voeren, maar ook per groep van belanghebbenden. De verschillen in scores tussen de groepen, kunnen bijkomende interessante informatie opleveren.

Hieronder wordt een voorbeeld gegeven van een (deel van een) grafiek als resultaat van het kaartenspel. In dit onderzoek werden 8 personen gevraagd naar de mate van aanwezigheid van verschillende ESD in de Dijlevallei ten zuiden van Leuven. Zij scoorden de kaartjes in de categorieën “niet aanwezig” (score 0, bv plantaardige voeding), “aanwezig” (score 1), “sterk aanwezig” (score 2) en “meest aanwezig” (score 3). Wanneer een bepaalde ESD (bv bescherming tegen overstroming) een hoge score heeft, wil dit zeggen dat veel bevroagden deze ESD zeer sterk aanwezig vinden in het gebied. Hoe paarser het balkje, hoe meer bevroagden deze ESD de maximum score hebben gegeven.



De argumenten voor eensgezindheid of contrasten, vertelden de respondenten tijdens het gesprek (zie stap 4 in 2.3). De aangehaalde argumenten kunnen gestructureerd en geanalyseerd worden in een tekstverwerkingsprogramma, of in specifieke software, zoals NVivo.

2.6. Reeds toegepast

Het kaartenspel werd reeds in drie projecten toegepast:

- Opmaak van de landschapsvisie Gelinden in kader van Nara-be
- Verkenning van huidige ESD voor MKBA in Dijlevallei (Demeyer R & Turkelboom F(2013). Kosteneffectief werken met natuur: Ecologische vs technologische oplossingen. Rapporten van het Instituut voor Natuur- en Bosonderzoek 2013 (31). Instituut voor Natuur- en Bosonderzoek, Brussel)
- Identificatie van ESD en belanghebbenden gekoppeld aan specifiek financieel instrument in Gentse Kanaalzone (Mortelmans, D., Demeyer, R. & Turkelboom, F. (2013). Identificatie van belanghebbenden en evaluatie van PES-‘achtige’ instrumenten in Vlaanderen. Rapporten van het Instituut voor Natuur- en Bosonderzoek 2013(10). Instituut voor Natuur- en Bosonderzoek, Brussel.)

Het kaartenspel is tot nu toe enkel toegepast in individuele interviews. De methode is echter ook bruikbaar in groepen (vb tijdens workshops). Hier kan men de groep vragen om de kaartjes te bespreken en sorteren. Zo zal snel duidelijk worden over welke ESD consensus bestaat in een gebied en over welke niet. Omdat we dit nog niet in de praktijk hebben uitgetest, is er in deze tekst niet dieper op deze toepassing in gegaan.

En tot slotte

Veel speelplezier!

Contact punt: Ilse.simoens@inbo.b
Rolinde.demeyer@inbo.be

